

# PROJEKT

## Uchwała Nr ..... Rady Powiatu w Kielcach z dnia .....

**w sprawie wyrażenia zgody na ustanowienie służebności przesyłu na nieruchomości stanowiącej własność Powiatu Kieleckiego.**

Na podstawie art. 12 pkt 8 lit. a ustawy z dnia 5 czerwca 1998r. *o samorządzie powiatowym* (t.j. Dz.U. z 2022r., poz. 1526), art. 13 ust. 1 ustawy z dnia 21 sierpnia 1997r. *o gospodarce nieruchomościami* (t.j. Dz.U. z 2021r., poz. 1899 ze zm.) oraz art. 305<sup>1</sup> ustawy z dnia 23 kwietnia 1964r. *Kodeks Cywilny* (t.j. Dz.U. z 2022r., poz. 1360 ze zm.), Rada Powiatu w Kielcach uchwała co następuje:

### § 1

Wyraża się zgodę na ustanowienie na rzecz PGE Dystrybucja Spółka Akcyjna z siedzibą w Lublinie i jej następców prawnych, służebności przesyłu na czas nieokreślony, za wynagrodzeniem, na nieruchomości stanowiącej własność Powiatu Kieleckiego, położonej w obrębie ewid. 0022 Łopuszno gmina Łopuszno, oznaczonej w ewidencji gruntów i budynków jako działki numer 92/74, 92/77 i 92/109 objętej księgą wieczystą KW Nr KI1W/00056340/8 (działka nr 92/74 i 92/77) i KW Nr KI1W/00066692/3 (działka nr 92/109), polegającej na prawie korzystania z nieruchomości w części obciążonej, na której posadowione zostaną urządzenia elektroenergetyczne, tj.:

- kontenerowa stacji transformatorowej na działce nr 92/109 - powierzchnia służebności przesyłu 30m<sup>2</sup>,
- linia kablowa średniego napięcia o długości 267 m na działce nr 92/109 (szerokość pasa służebności przesyłu 1m) - powierzchnia służebności przesyłu 267 m<sup>2</sup>,
- dwie linie kablowe niskiego napięcia w jednym wykopie o długości 25 m na działce nr 92/109 (szerokość pasa służebności przesyłu 1m) - powierzchnia służebności przesyłu 25 m<sup>2</sup>,
- złącze kablowe niskiego napięcia na działce nr 92/77,
- dwie linie kablowe niskiego napięcia w jednym wykopie o długości 24 m na działce nr 92/74 (szerokość pasa służebności przesyłu 1 m) - powierzchnia służebności przesyłu 24 m<sup>2</sup>,

a także polegającej na prawie do utrzymywania wyżej wymienionych urządzeń i instalacji elektroenergetycznych, dystrybucji/przesyłu energii elektrycznej za ich pośrednictwem, prawie dostępu i dojazdu (całodobowego) do nich z niezbędnym sprzętem, usuwania awarii, dokonywania napraw, wykonywania czynności eksploatacyjnych, w tym modernizacji, konserwacji, kontroli, przeglądów, przebudowy, remontu, rozbudowy i demontażu.

2. Granice i przebieg ustanawianej służebności został wskazany na mapie stanowiącej załącznik graficzny do uchwały.

### § 2


Wykonanie uchwały powierza się Zarządowi Powiatu w Kielcach.

§ 3

Uchwała wchodzi w życie z dniem podjęcia.

Przewodniczący Rady

Jacek Kuzia

  
Dyrektor  
Wydziału Geodezji i Gospodarki  
Nieruchomościami

Paweł Kowalczyk

SPRAWDZONO POD WZGLĘDEM

FORMALNO-PRAWNYM  
RADCA PRAWNY

  
Agnieszka Karyś-Bąk  
/KL-K-872/

## UZASADNIENIE

Zgodnie z art. 12 pkt 8 lit. a ustawy z dnia 5 czerwca 1998 roku o samorządzie powiatowym (t.j. Dz. U. z 2022r., poz. 1526) do wyłącznej właściwości Rady Powiatu należy podejmowanie uchwał w sprawach majątkowych powiatu dotyczących: „zasad nabywania, zbywania i obciążania nieruchomości oraz ich wydzierżawiania lub wynajmowania na czas oznaczony dłuższy niż 3 lata lub na czas nieoznaczony, o ile ustawy szczególne nie stanowią inaczej; uchwała rady powiatu jest wymagana również w przypadku, gdy po umowie zawartej na czas oznaczony do 3 lat strony zawierają kolejne umowy, których przedmiotem jest ta sama nieruchomość; do czasu określenia zasad zarząd może dokonywać tych czynności wyłącznie za zgodą rady powiatu”.

Zgodnie z art. 305<sup>1</sup> ustawy z dnia 23 kwietnia 1994r. Kodeks Cywilny nieruchomość można obciążyć na rzecz przedsiębiorcy, który zamierza wybudować lub którego własność stanowią urządzenia, o których mowa w art. 49 § 1 KC, prawem polegającym na tym, że przedsiębiorca może korzystać w oznaczonym zakresie z nieruchomości obciążonej, zgodnie z przeznaczeniem tych urządzeń (służebność przesyłu).

Szczegółowo warunki ustanowienia służebności przesyłu zostały określone w umowie w sprawie umieszczenia na nieruchomości urządzeń i przewodów służących do przesyłania energii elektrycznej, która wraz z niniejszą uchwałą stanowić będzie podstawę do zawarcia aktu notarialnego.

Zgodnie z § 26 uchwały nr XVI/26/2000 Rady Powiatu w Kielcach z dnia 28 czerwca 2000r. w sprawie zasad nabycia, zbycia i obciążenia nieruchomości oraz ich wydzierżawiania lub wynajmowania na okres dłuższy niż 3 lata nieruchomości mogą być obciążane ograniczonymi prawami rzeczowymi za wynagrodzeniem określonym w umowie między Zarządem Powiatu a nabywcą, w wysokości określonej przez biegłego.

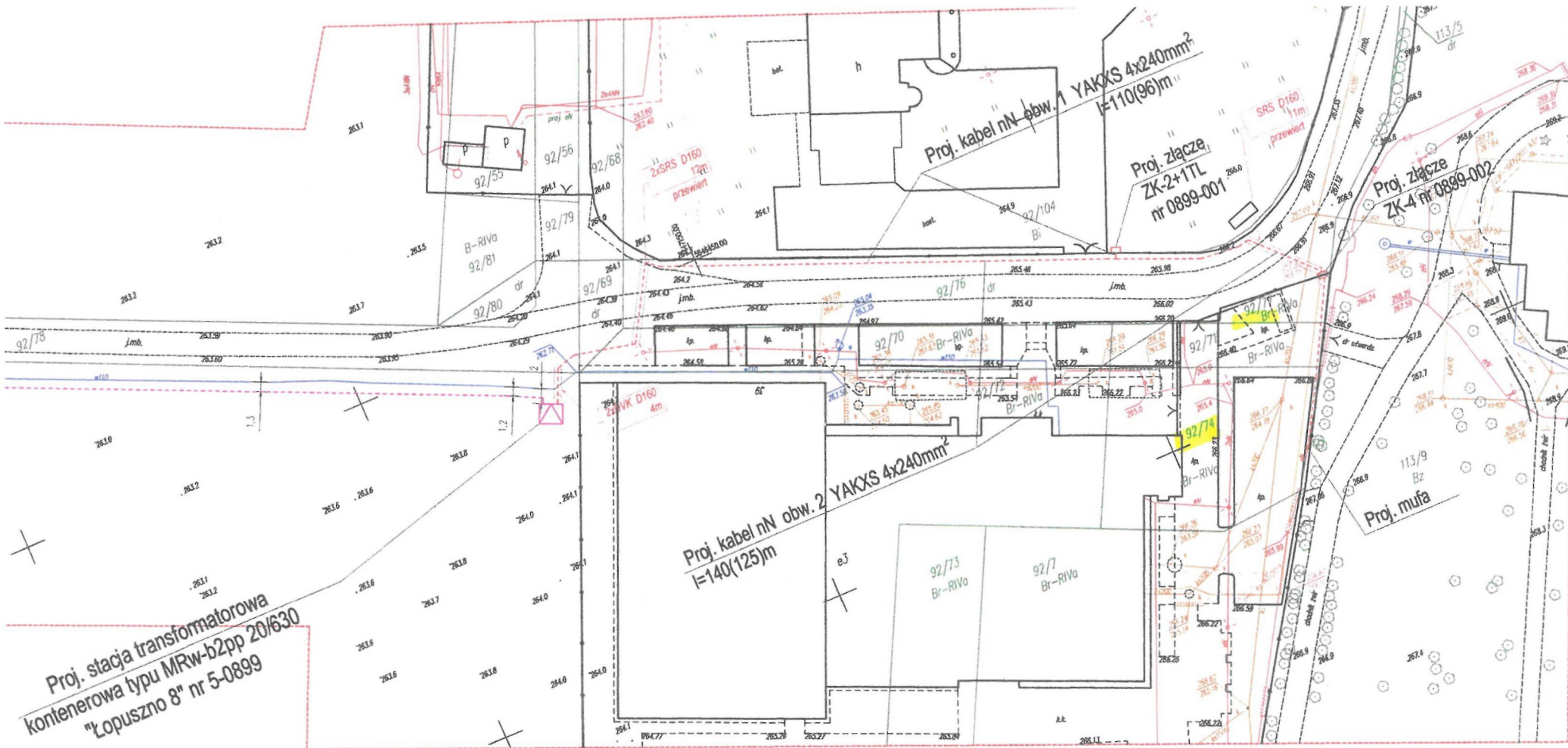
Służebność przesyłu zostanie ustanowiona za wynagrodzeniem w kwocie w wysokości 9 808,00 zł plus podatek VAT 23%, tj. razem w wysokości 12 063,84 zł brutto, które zostało ustalone na podstawie operatu szacunkowego sporządzonego przez rzeczoznawcę majątkowego.

Koszty związane ze sporządzeniem operatu szacunkowego, zawarciem aktu notarialnego oraz wpisem do księgi wieczystej w całości pokrywa PGE Dystrybucja S.A., na rzecz której ustanawiana jest służebność przesyłu.

Dyrektor  
Wydziału Geodezji i Gospodarki  
Nieruchomościami

Paweł Kowalczyk





Proj. stacja transformatorowa  
kontenerowa typu MRw-b2pp 20/630  
"Łopuszno 8" nr 5-0899

- LEGENDA:
- proj. stacja transf. kontenerowa
  - proj. linia kablowa średniego napięcia
  - proj. słup średniego napięcia
  - proj. linia kablowa niskiego napięcia
  - proj. łącze kablowe, pomiarowe
  - istn. linia napowietrzna średniego napięcia
  - proj. rura ochronna
- OCHRONA PRZECIWPORAŻENIOWA  
Strona SN - UZIEMIENIE  
Strona nN - Samoczynne wyłączenie zasilania . Układ sieci TN

PRACOWNIA PROJEKTOWO USŁUGOWA "ENERGETYKA"		
Inwestor:	PGE Dystrybucja S.A. Rejon Energetyczny Skarżysko	Skalę: 1:500
Tyt. dok.:	PBW przyłączenia do sieci elektroenergetycznej budynku hotelu z salą bankietową w miejscowości Łopuszno, dz. nr 92/104, gm. Łopuszno.	Nr rys. 1
Tyt. rys.:	Plan zagospodarowania terenu. Plan projektowanej sieci niskiego i średniego napięcia.	Data: 2021-03
Projektował:	inż. Edmund Nowak - Upr. Nr KL-182/89	Podpis:
Sprawdził:	mgr inż. Daniel Maluszczyk - Upr. Nr SWK/0289/PBE/15	Podpis:

kontener  
Prj. str

