

**POLSKI
ŁĄD**



UMOWA

zawarta w dniu **07.10.2024 r.** w Kielcach pomiędzy:

Nabywcą: Powiat Kielecki, ul. Wrzosowa 44, 25 – 211 Kielce, NIP 9591645790, REGON 291009372

Odbiorcą: Starostwo Powiatowe w Kielcach, ul. Wrzosowa 44, 25 – 211 Kielce,
reprezentowanym przez:

Tomasza Plebana – Starostę Kieleckiego

Tomasza Dulnego – Wicestarostę

przy kontrasygnacie osoby upoważnionej przez Skarbnika Powiatu – Głównego Księgowego – Agnieszki Treпки na podstawie upoważnienia nr 94/2021 z dnia 08.07.2021 r.

zwanym dalej „Zamawiającym”

a

GRUPĄ SZYMBUD SP. Z O. O. SP. J., z siedzibą w Kłomnicach, ul. Częstochowska 2G, 42-270 Kłomnice, wpisana do rejestru prowadzonego przez Sąd Rejonowy w Częstochowie, XVII Wydział Gospodarczy Krajowego Rejestru Sądowego pod numerem KRS: 0000914743, NIP: 9492221756, Regon: 368639168

reprezentowaną przez:

Szymona Bartnika – Wspólnika reprezentującego spółkę,

zwaną dalej „Wykonawcą”

przy czym Zamawiający i Wykonawca będą dalej łącznie zwani **Stronami**.

Przedmiot zamówienia płatny:

z działu 851 rozdziału 85111 § 6050, 6100, 6370

W wyniku rozstrzygnięcia postępowania o udzielenie zamówienia publicznego prowadzonego w trybie podstawowym, zgodnie z art. 275 ust. 1 ustawy z dnia 11 września 2019 r. - Prawo zamówień publicznych (t.j. Dz. U. z 2023r., poz. 1605 ze zm.) na wykonanie robót budowlanych wraz z niezbędną infrastrukturą towarzyszącą w ramach zadania pn.: **„Rozbudowa, nadbudowa wraz z wykonaniem niezbędnych urządzeń budowlanych dla Szpitala Powiatowego w Chmielniku”**, została zawarta umowa o następującej treści:

§1

Postanowienia ogólne

1. Przedmiotem umowy jest wykonanie robót budowlanych wraz z niezbędną infrastrukturą towarzyszącą w ramach zadania pn.: **„Rozbudowa, nadbudowa wraz z wykonaniem niezbędnych urządzeń budowlanych dla Szpitala Powiatowego w Chmielniku**.
2. Zakres zamówienia, o którym mowa w ust. 1 należy zrealizować w oparciu o dokumentację projektową pn.:
 - **„ROZBUDOWA, NADBUDOWA WRAZ Z WYKONANIEM NIEZBĘDNYCH URZĄDZEŃ BUDOWLANYCH DLA SZPITALA POWIATOWEGO W CHMIELNIKU”**,
 - **„ZMIANA OSTATECZNEJ DECYZJI STAROSTY KIELECKIEGO NR 1828/2021 Z DNIA 20 PAŹDZIERNIKA 2021r. ZNAK B-I.6740.12.35.2021, ZATWIERDZAJĄCEJ PROJEKT ZAGOSPODAROWANIA TERENU ORAZ PROJEKT ARCHITEKTONICZNO- BUDOWLANY**

I UDZIELAJĄCEJ POZWOLENIA NA ROZBUDOWĘ I NADBUDOWĘ SZPITALA POWIATOWEGO W CHMIELNIKU WRAZ Z WYKONANIEM NIEZBĘDNYCH URZĄDZEŃ BUDOWLANYCH NA DZIAŁKACH NR EWID. 960/1, 960/3, 960/4 OBRĘB GEODEZYJNY CHMIELNIK, GMINA CHMIELNIK w zakresie ZMIANY CHARAKTERYSTYCZNYCH PARAMETRÓW BUDYNKU ORAZ ZMIANY POWIERZCHNI ZABUDOWY- ROZBUDOWY O POMIESZCZENIA PRZEZNACZONE NA DIAGNOSTYKĘ OBRAZOWĄ”,

opracowane przez CANEA Inżynieria i Komputery- Artur Polakowski; 25-035 Kielce; Al. Legionów 3/4.

3. Podstawą do realizacji przedmiotowego zadania jest decyzja o pozwoleniu na budowę.
4. Realizacja zadania ma miejsce na terenie Szpitala Powiatowego w Chmielniku, ul. Kielecka 1-3, 26-020 Chmielnik, na działkach o numerach ewidencyjnych 960/1, 960/3, 960/4, obręb 0001 Chmielnik.
5. Zamówienie obejmuje przebudowę, rozbudowę oraz nadbudowę budynku Szpitala Powiatowego w Chmielniku wraz z wykonaniem niezbędnej infrastruktury towarzyszącej, wykonaniem wszelkich robót rozbiórkowych, budowlanych, instalacyjnych i wykończeniowych, rozruchem technologicznym, przeszkoleniem pracowników szpitala, dostawą i montażem wyposażenia (dotyczy budynku diagnostyki obrazowej) oraz przekazaniem obiektu do użytkowania, w tym:
 - wykonanie wszelkich prac przygotowawczych związanych z zagospodarowaniem terenu budowy, które są niezbędne do rozpoczęcia i przeprowadzenia całego procesu inwestycyjnego w sposób prawidłowy zgodny z przepisami, warunkami technicznymi wykonania i odbioru robót, normami, przepisami polskiego prawa jak i wiedzą techniczną w tym m.in. zabezpieczenie placu budowy (ogrodzenie itp.), wykonanie zaplecza socjalnego i biurowego na potrzeby Zamawiającego i Wykonawcy, zaplecza na potrzeby działu administracyjno- technicznego Szpitala, zabezpieczenia kontenerowej pracowni RTG;
 - wykonanie wszelkich robót budowlano- montażowych zgodnie z wielobranżową dokumentacją projektową, w tym:
 - rozbudowa szpitala o budynek administracyjno- socjalny z pomieszczeniami apteki szpitalnej oraz laboratorium na potrzeby szpitala- część A;
 - nadbudowa istniejącego budynku, w którym zlokalizowany jest blok operacyjny- część B;
 - rozbudowa szpitala o budynek podjazdu dla karet pogotowia- część C;
 - przebudowa pomieszczeń w istniejącej części D z uwagi na realizowaną nadbudowę części B oraz dobudowę części A i C;
 - budowa budynku diagnostyki obrazowej- część E, budynek tomografu komputerowego wraz z dostawą, montażem oraz uruchomieniem urządzenia tomografu komputerowego i pozostałego wyposażenia (uzyskanie zezwolenia od Świętokrzyskiego Państwowego Wojewódzkiego Inspektora Sanitarnego na uruchomienie i stosowanie aparatu TK do celów diagnostyki medycznej, uzyskanie zgody na prowadzenie działalności związanej z narażeniem na promieniowanie jonizujące w celach medycznych z zakresu TK i opracowanie procedur badań TK);
 - zagospodarowanie terenu zewnętrznego wraz z przebudową sieci zewnętrznych (gazociąg, sieć ciepła, kanalizacja sanitarna, wodociąg, sieć energetyczna i teletechniczna).
 - wykonanie robót rozbiórkowych (budynek gospodarczy, fragment kotłowni z częścią administracyjną);

- wykonanie wszelkich niezbędnych robót zabezpieczających, pomocniczych i tymczasowych, związanych z usunięciem kolizji wykonawczych;
- wykonanie wszystkich prac określonych w treści Umowy oraz takich, które wynikają z zobowiązań nałożonych na Wykonawcę w trakcie realizacji inwestycji przez organy administracji państwowej (decyzje, postanowienia, itp.);
- opracowanie, uzgodnienie ze stosownymi organami i instytucjami projektu ochrony radiologicznej pracowni RTG zlokalizowanej na parterze części B wraz z realizacją prac obejmujących ww. dokumentację, w tym uzyskanie niezbędnych pozwoleń umożliwiających eksploatację pracowni RTG, a także opracowanie projektów warsztatowych niezbędnych do prawidłowego wykonania robót (np. na wykonanie palisady z pali wierconych zbrojonych, zabezpieczenie wykopu tzw. ścianką berlińską, itp.);
- zapewnienie kompleksowej obsługi geodezyjnej i geologicznej;
- zagospodarowanie wszelkich powstałych w trakcie realizacji inwestycji odpadów. Na wszystkie wywiezione materiały rozbiórkowe muszą być przedstawione dokumenty poświadczające ich prawidłowe zagospodarowanie lub utylizację;
- wycięcie kolidujących z inwestycją drzew, w tym także uzyskanie w imieniu Zamawiającego niezbędnych pozwoleń;
- wykonanie wszelkich prac niezbędnych do uzyskania na rzecz Zamawiającego pozwolenia na użytkowanie realizowanych obiektów w tym opracowanie i aktualizację instrukcji bezpieczeństwa pożarowego dla wszystkich obiektów wchodzących w skład Szpitala, a także prawidłowe oznakowanie obiektów do ewakuacji wraz z rozmieszczeniem gaśnic oraz instrukcji postępowania na wypadek pożaru;
- przygotowanie dokumentacji do odbiorów technicznych, w tym m.in.: tomografu komputerowego, przyłączy mediów oraz kotłowni, przeprowadzenie odbiorów przez dostawców mediów oraz uczestnictwo w procesach odbiorowych z udziałem Zamawiającego;
- przygotowanie instrukcji eksploatacji budynku, która będzie zawierała m.in. warunki konserwacji i tabelaryczne zestawienie urządzeń wraz z typami, rodzajami, numerami fabrycznymi i wymaganiami serwisowymi związanymi z okresowymi przeglądami gwarancyjnymi i pogwarancyjnymi;
- wykonanie próbnego rozruchu technologicznego wszystkich instalacji jednocześnie przed planowanym odbiorem robót budowlanych, w tym także przeprowadzenie rozruchów technicznych przez autoryzowany serwis producenta;
- przygotowanie i przekazanie Zamawiającemu dokumentacji powykonawczej w 3 egz. w wersji papierowej i w 1 egz. w wersji cyfrowej (zawierającej m.in. projekt wykonawczy z naniesionymi zmianami, karty materiałowe, atesty, certyfikaty, świadectwa zgodności, protokoły z prób, pomiarów i narad koordynacyjnych, uzgodnienia z Zamawiającym, instrukcje obsługi urządzeń, warunki gwarancji wraz z instrukcją eksploatacji, itp.). Wszelkie dokumenty dołączone do dokumentacji powykonawczej Wykonawca zobowiązany jest dołączyć w języku polskim;
- uzyskanie w imieniu i na rzecz Zamawiającego decyzji pozwolenia na użytkowanie;
- przeszkolenie personelu technicznego i eksploatacyjnego służb Szpitala w zakresie zainstalowanych urządzeń i systemów;

- dostarczenie, zamontowanie i uruchomienie tomografu komputerowego wraz z pozostałym wyposażeniem budynku diagnostyki obrazowej zgodnie z Ofertą Wykonawcy, a także uzyskanie wszelkich niezbędnych zgód dopuszczających ww. urządzenia oraz obiekt do użytkowania.

Uwaga!

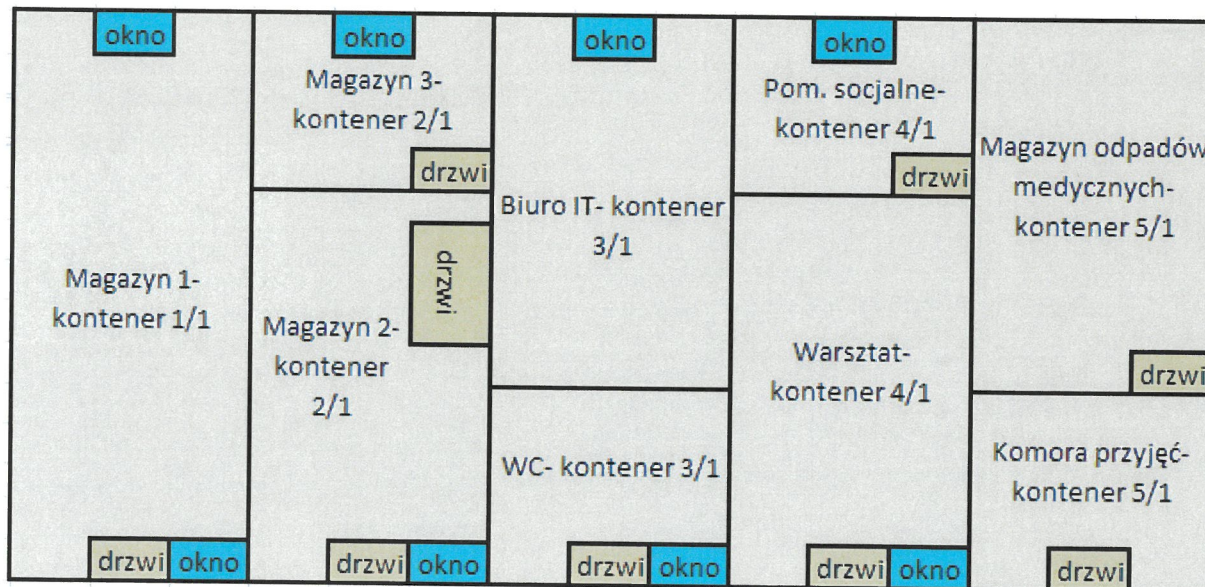
Wszystkie pomieszczenia w istniejących częściach B i D Szpitala, w których prowadzone będą prace (zamurowania otworów, wykucia otworów, prace instalacyjne) należy przywrócić do stanu pełnego uporządkowania wraz z zachowaniem wykończenia elementów konstrukcyjnych (ściany, podłogi, stropy, zabudowy). Przebudowywane pomieszczenia należy wykończyć zachowując standard jak w części dobudowywanej A.

6. Wykonawca w ramach zamówienia na roboty budowlane, zobowiązany jest do wykonania oraz przebudowy instalacji i sieci (wewnętrznych i zewnętrznych) w tym:
 - ❖ w zakresie instalacji elektrycznych i niskoprądowych:
 - rozdzielni obiektowych;
 - instalacji oświetlenia ogólnego podstawowego;
 - instalacji zasilania gwarantowanego- UPS;
 - instalacji oświetlenia ewakuacyjnego i kierunkowego;
 - instalacji oświetlenia wejść do budynku;
 - instalacji wyłącznika pożarowego;
 - instalacji gniazd wtyczkowych 230V i 400/230V oraz zestawów gniazd komputerowych PEL;
 - instalacji zasilania urządzeń wentylacyjnych i klimatyzacyjnych;
 - instalacji zasilania wind,
 - instalacji zasilania instalacji teletechnicznych;
 - instalacji ochrony od porażeń;
 - instalacji połączeń wyrównawczych;
 - instalacji uziemień;
 - instalacji ochrony przeciwprzepięciowej;
 - instalacji odgromowej;
 - instalacja systemu sygnalizacji pożaru- SSP;
 - instalacji oddymiania klatki schodowej;
 - instalacji telewizji dozorowej- CCTV;
 - instalacji kontroli dostępu KD;
 - instalacji systemu przyzywowego;
 - instalacji systemu okablowani strukturalnego dla sieci LAN;
 - instalacji antenowej;
 - instalacji niezbędnych do funkcjonowania budynku diagnostyki obrazowej;
 - ❖ w zakresie sieci i instalacji sanitarnych:
 - kanalizacja sanitarna;
 - kanalizacja deszczowa;
 - instalacja zimnej wody;
 - instalacja ciepłej wody użytkowej z cyrkulacją;
 - instalacja gazów medycznych (tlen medyczny, sprężone powietrze, próżnia);
 - instalacja centralnego ogrzewania oraz ciepła technologicznego;
 - instalacja wentylacji i klimatyzacji;
 - zewnętrzna i wewnętrzna instalacja gazowa;
 - instalacja hydrantowa.
7. Przed przystąpieniem do prac budowlanych tj. do 10 dni roboczych od dnia podpisania umowy, Wykonawca w porozumieniu z użytkownikiem Szpitala zobowiązany jest do

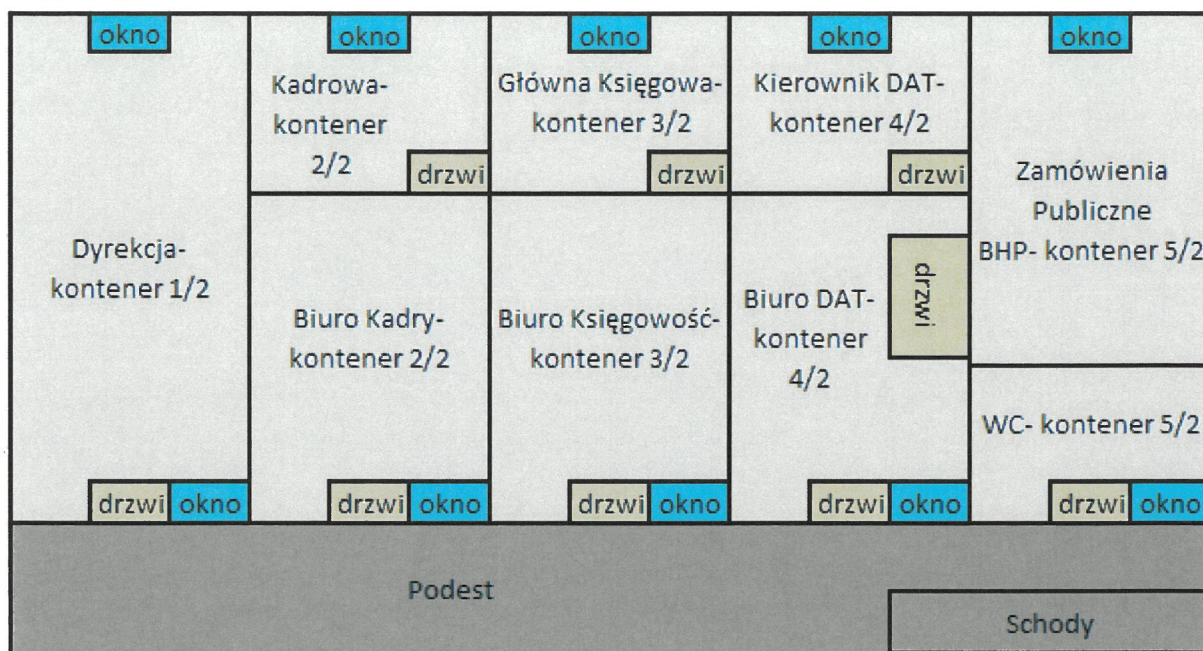
przygotowania i przedstawienia Zamawiającemu koncepcji zagospodarowania zaplecza budowy wraz z lokalizacją tymczasowych pomieszczeń kontenerowych niezbędnych do prawidłowego funkcjonowania placówki tj. kontenery na potrzeby działu administracyjno-technicznego oraz kontener na potrzeby pracowni RTG. Plan organizacji Placu budowy powinien uwzględniać między innymi plan logistyki budowy wraz z obsługą komunikacyjną, wjazdami i wyjazdami z budowy, placami składowymi oraz trasami komunikacji dla pieszych, jak również z rozmieszczeniem ustawienia np. dźwigów wieżowych. Aktualizowanie powyższego planu w razie potrzeb stanowi obowiązek Wykonawcy.

8. Przed przystąpieniem do robót wyburzeniowych, Wykonawca zobowiązany jest zapewnić dla działu administracyjno-technicznego Szpitala, kontenerowe pomieszczenia z przeznaczeniem na cele biurowe, warsztatowe, magazynowe oraz techniczne w ilości minimum 10 kontenerów o wymiarach 6,05x2,5m. Kontenery należy zlokalizować na terenie działek objętych zamówieniem w miejscu wskazanym przez służby administracyjno-techniczne Szpitala oraz wyposażyć je we wszystkie wymagane w danym obiekcie media. Z uwagi na ograniczoną powierzchnię należy przewidzieć piętrowe rozmieszczenie kontenerów zgodnie z poniższym schematem:

❖ PARTER



❖ I PIETRO



Uwaga: Przedstawiony układ kontenerów ma charakter przykładowy, informacyjny i może ulec zmianie w trakcie realizacji. W przypadku kontenerów z wewnętrzną przegrodą, należy przyjąć podział kontenera w stosunku 2/3 do 1/3 jego długości.

Kontenery należy wyposażyć i podłączyć we wszystkie niezbędne media zgodnie z poniższą specyfikacją:

❖ **Kontener 1/1 – Magazyn nr 1**

- oświetlenie elektryczne;
- gniazdo elektryczne – 4szt.;
- gniazdo komputerowe RJ45 – 2szt.;
- podłoga powierzchnia zmywalna;
- okna wyposażone w rolety.

❖ **Kontener 2/1 – Magazyn nr 2 i 3**

- oświetlenie elektryczne;
- gniazdo elektryczne – 4szt.;
- gniazdo komputerowe RJ45 – 2szt.;
- podłoga powierzchnia zmywalna;
- okna wyposażone w rolety.

❖ **Kontener 3/1 – Biuro IT/WC**

▪ **Biuro IT**

- oświetlenie elektryczne;
- ogrzewanie elektryczne (grzejnik);
- gniazdo elektryczne – 6szt.;
- gniazdo komputerowe RJ45 – 8szt.;
- punkt dostępowy (teletechniczny-48 portowy) ze switchem 48-portowym oraz złączem światłowodowym 2-portowym z wykonanym przyłączem;
- podłoga powierzchnia zmywalna;

- g) pomieszczenie klimatyzowane;
- h) okna wyposażone w rolety.
- **WC**
 - a) oświetlenie elektryczne;
 - b) ogrzewanie elektryczne (grzejnik);
 - c) gniazdo elektryczne – 1 szt.;
 - d) podłoga powierzchnia zmywalna;
 - e) ubikacja;
 - f) umywalka (woda ciepła i zimna).
- ❖ **Kontener 4/1 – Pomieszczenie socjalne/Warsztat**
 - **Pomieszczenie socjalne**
 - a) oświetlenie elektryczne;
 - b) ogrzewanie elektryczne (grzejnik);
 - c) gniazdo elektryczne – 2 szt.;
 - d) gniazdo komputerowe RJ45 – 8 szt.;
 - e) podłoga powierzchnia zmywalna;
 - f) okna wyposażone w rolety.
 - **Warsztat**
 - a) oświetlenie elektryczne;
 - b) ogrzewanie elektryczne (grzejnik);
 - c) gniazdo elektryczne – 6 szt.;
 - d) gniazdo komputerowe RJ45 – 2 szt.;
 - e) podłoga powierzchnia zmywalna;
 - f) okna wyposażone w rolety.
- ❖ **Kontener 5/1 – Magazyn Odpadów Medycznych**
 - **Magazyn odpadów**
 - a) oświetlenie elektryczne;
 - b) podłoga, ściany, sufit - powierzchnia zmywalna;
 - c) utrzymana temp. w pomieszczeniu 1-10 °C poprzez zainstalowanie agregatu chłodniczego;
 - d) odpływ do kanalizacji.
 - **Komora przyjęć/Mycie wózków**
 - a) oświetlenie elektryczne;
 - b) gniazdo elektryczne – 2 szt.;
 - c) umywalka (woda ciepła i zimna);
 - d) dodatkowy kran woda ciepła i zimna;
 - e) podłoga, ściany, sufit - powierzchnia zmywalna;
 - f) odpływ do kanalizacji.
- ❖ **Kontener 1/2 – Dyrekcja**
 - a) oświetlenie elektryczne;
 - b) ogrzewanie elektryczne (grzejnik);
 - c) gniazdo elektryczne – 4szt.;
 - d) gniazdo komputerowe RJ45 – 4szt.;
 - e) podłoga powierzchnia zmywalna;
 - f) pomieszczenie klimatyzowane;
 - g) okna wyposażone w rolety.

❖ **Kontener 2/2 – Kadry**

▪ **Pomieszczenie kadrowej**

- a) oświetlenie elektryczne;
- b) ogrzewanie elektryczne (grzejnik);
- c) gniazdo elektryczne – 4szt.;
- d) gniazdo komputerowe RJ45 – 4szt.;
- e) podłoga powierzchnia zmywalna;
- f) pomieszczenie klimatyzowane;
- g) okna wyposażone w rolety.

▪ **Pomieszczenie biuro kadry**

- a) oświetlenie elektryczne;
- b) ogrzewanie elektryczne (grzejnik);
- c) gniazdo elektryczne – 6szt.;
- d) gniazdo komputerowe RJ45 – 6szt.;
- e) podłoga powierzchnia zmywalna;
- f) pomieszczenie klimatyzowane;
- g) okna wyposażone w rolety.

❖ **Kontener 3/2 – Księgowość**

▪ **Pomieszczenie głównej księgowej**

- a) oświetlenie elektryczne;
- b) ogrzewanie elektryczne (grzejnik);
- c) gniazdo elektryczne – 4szt.;
- d) gniazdo komputerowe RJ45 – 4szt.;
- e) podłoga powierzchnia zmywalna;
- f) pomieszczenie klimatyzowane;
- g) okna wyposażone w rolety.

▪ **Pomieszczenie biuro księgowość**

- a) oświetlenie elektryczne;
- b) ogrzewanie elektryczne (grzejnik);
- c) gniazdo elektryczne – 6szt.;
- d) gniazdo komputerowe RJ45 – 6szt.;
- e) podłoga powierzchnia zmywalna;
- f) pomieszczenie klimatyzowane;
- g) okna wyposażone w rolety.

❖ **Kontener 4/2 – Dział Administracyjno-Techniczny**

▪ **Pomieszczenie kierownika DAT**

- a) oświetlenie elektryczne;
- b) ogrzewanie elektryczne (grzejnik);
- c) gniazdo elektryczne – 4szt.;
- d) gniazdo komputerowe RJ45 – 4szt.;
- e) podłoga powierzchnia zmywalna;
- f) pomieszczenie klimatyzowane;
- g) okna wyposażone w rolety.

▪ **Pomieszczenie biuro DAT**

- a) oświetlenie elektryczne;
- b) ogrzewanie elektryczne (grzejnik);

- c) gniazdo elektryczne – 6szt.;
- d) gniazdo komputerowe RJ45 – 6szt.;
- e) podłoga powierzchnia zmywalna;
- f) pomieszczenie klimatyzowane;
- g) okna wyposażone w rolety.

❖ **Kontener 5/2 – Zamówienia Publiczne/BHP/WC**

▪ **Pomieszczenie Zamówienia Publiczne/BHP**

- a) oświetlenie elektryczne;
- b) ogrzewanie elektryczne (grzejnik);
- c) gniazdo elektryczne – 6szt.;
- d) gniazdo komputerowe RJ45 – 6szt.;
- e) podłoga powierzchnia zmywalna;
- f) pomieszczenie klimatyzowane;
- g) okna wyposażone w rolety.

▪ **WC**

- a) oświetlenie elektryczne;
- b) ogrzewanie elektryczne (grzejnik);
- c) gniazdo elektryczne – 1szt.;
- d) podłoga powierzchnia zmywalna;
- e) ubikacja;
- f) umywalka (woda ciepła i zimna).

We wszystkich pomieszczeniach kontenerowych należy zastosować okna z roletami zewnętrznymi antywłamaniowymi o wym. szer. 100cm x wys. 130cm.

Wszystkie ww. pomieszczenia kontenerowe, Wykonawca zobowiązany jest zapewnić na własny koszt, na czas realizacji zadania, tj. do momentu zakończenia wszelkich prac budowlanych oraz uzyskania prawomocnej decyzji zezwalającej na użytkowanie obiektu. Po zakończeniu prac i oddaniu zrealizowanego obiektu szpitalnego do użytkowania, Wykonawca zobowiązany jest zdemontować tymczasowe pomieszczenia kontenerowe oraz zlikwidować przyłącza do ww. obiektów. Teren należy przywrócić do stanu pierwotnego.

9. Zamawiający dopuszcza możliwość pełnego wyłączenia istniejącego budynku (część B- blok operacyjny, pracownia RTG i endoskopii) z eksploatacji w okresie realizacji inwestycji, przy czym okres wyłączenia nie powinien być dłuższy jak maksymalnie 80 dni. W tym czasie Wykonawca zrealizuje wszelkie niezbędne prace budowlane związane z nadbudową oraz przebudową części B, tak aby możliwe było przywrócenie do pełnego użytkowania istniejącego budynku- część B parter. Poprzez pełne użytkowanie należy rozumieć odtworzenie po zrealizowanych pracach ścian, podłóg i sufitów do stanu pierwotnego wraz z pracami porządkowymi i uruchomieniem zdemontowanego wyposażenia poszczególnych pomieszczeń. Na czas wyłączenia z eksploatacji istniejącej części B (blok operacyjny, pracownia RTG i endoskopii), Wykonawca zapewni na własny koszt kontenerową w pełni wyposażoną pracownię RTG. Kontener pracowni RTG musi posiadać podstawowe przyłącza do wody, kanalizacji sanitarnej i energii elektrycznej. Kontener należy ustawić blisko budynku szpitala i połączyć z nim tymczasowym rękawem komunikacyjnym, służącym do transportu chorego i komunikacji personelu. Wykonawca uzyska na własny koszt wszelkie niezbędne pozwolenia i dopuszczenia ww. obiektu kontenerowego do użytkowania- w tym m.in. SANEPID. Wykonawca po przywróceniu do pełnego użytkowania istniejącego budynku – część B parter, zobowiązany jest zdemontować tymczasowe pomieszczenia kontenerowe oraz zlikwidować przyłącza do ww. obiektów. Teren należy przywrócić do stanu pierwotnego.

Działania Wykonawcy nie mogą ograniczać funkcjonowania szpitala, tj. Wykonawca podczas prowadzenia prac zobowiązany jest zapewnić możliwość dojazdu karetok pogotowia oraz transport pacjentów do Szpitala (Izba Przyjęć). W tym celu należy wykorzystać obecnie używane wejście od strony zachodniej lub odpowiednio zaadoptować wejście od strony wschodniej (ul. Kielecka).

Uwaga! Ze względu na skomplikowany charakter procesu związanego z wyłączeniem z eksploatacji istniejącego budynku (część B- blok operacyjny, pracownia RTG i endoskopii), termin wyłączenia z eksploatacji przedmiotowych obiektów zostanie ustalony przez przedstawicieli Szpitala Powiatowego w Chmielniku, Zamawiającego i Wykonawcę w trakcie realizacji inwestycji z minimum 30 dniowym wyprzedzeniem.

10. Wykonawca zobowiązany jest do bieżącej konsultacji i zgłaszania Zamawiającemu i służbom administracyjno- technicznym Szpitala z co najmniej 7 dniowym wyprzedzeniem zamiaru prowadzenia prac w obrębie istniejącego obiektu Szpitala. Podobnie należy postępować w przypadku przełączeń wszelkich instalacji wewnętrznych i zewnętrznych. Wykonawca zobowiązany jest zapewnić ciągłość w zasilaniu istniejących obiektów we wszystkie media tj. np.: energię elektryczną, wodę zimną i ciepłą, ciepło na potrzeby centralnego ogrzewania i instalacji ciepła technologicznego, gazy medyczne, gaz ziemny. Przepięcia instalacji gazowej oraz sieci c.o. należy zrealizować poza sezonem grzewczym. Prace związane z przebudową i nadbudową realizowane nad pracowniami diagnostyki oraz blokiem operacyjnym, obok ZOL należy prowadzić z jak największą starannością, tj. tak aby nie zakłócać pracy szpitala.

W ramach swych obowiązków Wykonawca zobowiązany jest do:

- zabezpieczenia terenu prac przed dostępem osób postronnych;
 - zapewnienia służbom Szpitala dostępu do urządzeń i elementów uzbrojenia na terenie objętym pracami;
 - przełożenia i ponownego zamontowania w innym miejscu, istniejących, kolidujących z pracami budowlanymi urządzeń wraz z podłączeniem wszelkich niezbędnych mediów np. klimatyzatory;
 - zdemontowania oraz zabezpieczenia wszelkich elementów wyposażenia, które tego wymagają, a po zakończonych pracach ponownego ich zamontowania wraz z próbnym uruchomieniem;
 - zabezpieczenia stałych elementów wyposażenia przed uszkodzeniem w istniejących obiektach- części B i D;
 - zabezpieczenia realizowanych obiektów i wyposażenia przed zalaniem;
 - zabezpieczenia wykopów przed zalaniem- pompowania wody;
 - składowania na terenie budowy materiałów nie wbudowanych w ograniczonych ilościach;
 - bieżącego wywożenia z terenu budowy gruzu oraz materiałów z rozbiórki;
 - utrzymania porządku na terenie wokół placu budowy, a po zakończeniu robót doprowadzenia go do należytego stanu, również po likwidacji placu budowy;
 - zapewnienia pełnej dostępności dla pacjentów oraz personelu do funkcjonujących obiektów Szpitala podczas prowadzonych prac;
 - zapewnienia w trakcie realizacji robót dróg ewakuacyjnych pożarowych;
 - przywrócenia do stanu pierwotnego terenu Szpitala, wykorzystanego na potrzeby placu budowy;
 - zapewnienia odpowiedniej kadry kierowniczej;
 - współpracy z personelem Szpitala i Zamawiającym.
11. Z uwagi na fakt, że realizacja inwestycji odbywać się będzie w czynnym budynku Szpitala, Wykonawca przed przystąpieniem do prac emitujących hałas i drgania powinien każdorazowo uzgodnić termin i miejsce wykonywania tych prac, w celu poinformowania

- użytkowników dla których takowe roboty mogą być uciążliwe. Niezbędne jest zapewnienie możliwości komunikacji personelu Szpitala i pacjentów poprzez budynki.
12. W trakcie realizacji inwestycji Wykonawca zabezpieczy dla potrzeb budowy dostawy energii elektrycznej, dostawy wody oraz innych mediów niezbędnych do wykonania zamówienia. Realizacja dostaw dla potrzeb budowy nie może zakłócać dostaw dla pozostałej czynnej części szpitala. Wszelkie przerwy w dostawie mediów muszą być uzgadniane na bieżąco z przedstawicielami Szpitala oraz Zamawiającym, a czas ich trwania winien być zminimalizowany (w szczególności energii elektrycznej i gazów medycznych).
 13. Wykonawca odpowiada za gospodarkę wszystkimi materiałami pozostałymi po robotach budowlanych, powinny one zostać przetworzone z uwzględnieniem ustawy o odpadach. Wszelkie odpady powstałe w wyniku prowadzenia prac muszą być na bieżąco usuwane z terenu szpitala. Wykonawca powinien przekazywać je uprawnionym firmom posiadającym zezwolenie na prowadzenie działalności w zakresie unieszkodliwiania, zbiórki lub odzysku określonych rodzajów odpadów. Przekazanie odpadów Wykonawca powinien udokumentować stosownymi kartami przekazania.
 14. Po zakończeniu inwestycji, wykonawca zlikwiduje plac budowy i doprowadzi dotychczas wykorzystywany do tego celu teren do stanu pełnego uporządkowania wraz z uporządkowaniem terenu przyległego.
 15. Podstawowym dokumentem wiążącym Strony jest Umowa podpisana przez Zamawiającego i Wykonawcę.
 16. Integralne części składowe Umowy stanowią:
 - 1) Harmonogram rzeczowo-finansowy robót, zwany dalej „Harmonogramem”, którego podstawą wykonania będzie opracowany przez Wykonawcę metodą szczegółową kosztorys na cenę ofertową. Harmonogram staje się załącznikiem nr 1 do Umowy z dniem zatwierdzenia go przez Zamawiającego (załącznik nr 1);
 - 2) Specyfikacja Warunków Zamówienia SWZ wraz z pytaniami i odpowiedziami na pytania Wykonawców i z wprowadzonymi zmianami (załącznik nr 2);
 - 3) Dokumentacja projektowa pn.:
 - **„ROZBUDOWA, NADBUDOWA WRAZ Z WYKONANIEM NIEZBĘDNYCH URZĄDZEŃ BUDOWLANYCH DLA SZPITALA POWIATOWEGO W CHMIELNIKU”,**
 - **„ZMIANA OSTATECZNEJ DECYZJI STAROSTY KIELECKIEGO NR 1828/2021 Z DNIA 20 PAŹDZIERNIKA 2021r. ZNAK B-I.6740.12.35.2021, ZATWIERDZAJĄCEJ PROJEKT ZAGOSPODAROWANIA TERENU ORAZ PROJEKT ARCHITEKTONICZNO- BUDOWLANY I UDZIELAJĄCEJ POZWOLENIA NA ROZBUDOWĘ I NADBUDOWĘ SZPITALA POWIATOWEGO W CHMIELNIKU WRAZ Z WYKONANIEM NIEZBĘDNYCH URZĄDZEŃ BUDOWLANYCH NA DZIAŁKACH NR EWID. 960/1, 960/3, 960/4 OBRĘB GEODEZYJNY CHMIELNIK, GMINA CHMIELNIK w zakresie ZMIANY CHARAKTERYSTYCZNYCH PARAMETRÓW BUDYNKU ORAZ ZMIANY POWIERZCHNI ZABUDOWY- ROZBUDOWY O POMIESZCZENIA PRZEZNACZONE NA DIAGNOSTYKĘ OBRAZOWĄ”,**(załącznik nr 3);
 - 4) Oferta Wykonawcy wraz z załącznikami (załącznik nr 4);
 - 5) Polisa od odpowiedzialności cywilnej w zakresie prowadzonej działalności związanej z przedmiotem zamówienia (załącznik nr 5);
 - 6) Polisa ubezpieczenia przedmiotu umowy od wszelkich ryzyk budowlano- montażowych (załącznik nr 6);
 - 7) Wykaz pracowników oraz zanonimizowane umowy o pracę osób skierowanych do realizacji zamówienia publicznego stają się załącznikiem w momencie złożenia ich Zamawiającemu (załącznik nr 7).
 17. W sprawach nieuregulowanych Umową mają zastosowanie obowiązujące przepisy, w szczególności:
 - 1) ustawa z dnia 11 września 2019r. Prawo zamówień publicznych (t.j. Dz.U. z 2023r. poz. 1605 z późn. zm.), dalej „**Prawo zamówień publicznych**”;

- 2) ustawa z dnia 23 kwietnia 1964r. Kodeks cywilny (t.j. Dz.U. z 2023r. poz. 1610 z późn. zm.);
- 3) ustawa z dnia 07 lipca 1994r. Prawo budowlane (t.j. Dz.U. z 2024r. poz. 725), dalej „Prawo budowlane”;
- 4) ustawa z dnia 27 sierpnia 2009r. o finansach publicznych (t.j. Dz.U. z 2023r. poz. 1270 z późn. zm.);
- 5) warunki techniczne wykonania i odbioru robót budowlanych;
- 6) Polskie Normy przenoszące normy europejskie, lub normy innych Państw Członkowskich Europejskiego Obszaru Gospodarczego przenoszące te normy.

§2

Ogólne obowiązki Zamawiającego

1. Zamawiający wyznacza dla koordynacji umowy swoich przedstawicieli:
 - 1) Wojciech Kołodziejczyk – tel.: (41) 200 13 21, kolodziejczyk.w@powiat.kielce.pl;
 - 2) Leszek Pałys - tel.: (41) 200 13 70, palys.l@powiat.kielce.pl;
 - 3) Elżbieta Wilczyńska – tel.: (41) 200 13 58, wilczynska.e@powiat.kielce.pl
2. Zamawiający w szczególności jest zobowiązany do:
 - 1) zatwierdzenia Harmonogramu z podziałem kosztów, sporządzonego przez Wykonawcę,
 - 2) przekazania Wykonawcy terenu budowy oraz dziennika budowy, pozwolenia na budowę, Dokumentacji projektowej oraz specyfikacji technicznej wykonania i odbioru robót budowlanych w terminie 7 dni od daty podpisania Umowy,
 - 3) po spełnieniu przez Wykonawcę wymogów określonych w §13 ust. 2-3 dokonania odbioru końcowego przedmiotu Umowy od Wykonawcy.
3. Dla realizacji Zadania, Zamawiający zobowiązuje się do zapewnienia nadzoru inwestorskiego, ze wskazaniem Inspektora nadzoru sprawującego funkcję koordynatora czynności inspektorów nadzoru różnych specjalności. Zgłoszenie nadzoru inwestorskiego nastąpi wpisem do dziennika budowy w dniu jego przekazania Wykonawcy.
4. Obowiązki Inspektora nadzoru określa ustawa Prawo budowlane, a w szczególności art. 25-27.
5. Inspektor nadzoru jest zobowiązany m.in. do:
 - 1) weryfikacji i zaopiniowania sporządzonego przez Wykonawcę Harmonogramu,
 - 2) udziału w przekazaniu terenu budowy,
 - 3) reprezentowania Zamawiającego na budowie przez sprawowanie kontroli zgodności jej realizacji z Umową, Dokumentacją projektową, pozwoleniem na budowę, zgłoszeniem zamiaru wykonania robót budowlanych, przepisami i obowiązującymi Polskimi Normami oraz zasadami wiedzy technicznej,
 - 4) sprawdzania jakości wykonywanych robót, wbudowanych materiałów oraz zamontowanych urządzeń, a w szczególności zapobiegania zastosowaniu materiałów/urządzeń wadliwych i nie dopuszczonych do obrotu oraz stosowania w budownictwie, z uwzględnieniem zapisów §3 ust. 2 pkt 10,
 - 5) sprawdzania i odbioru robót budowlanych ulegających zakryciu lub zanikających,
 - 6) uczestniczenie w próbach i odbiorach technicznych,
 - 7) dokonania czynności odbioru częściowego robót, a w szczególności powierzonych Podwykonawcy lub dalszemu Podwykonawcy, na podstawie zaakceptowanej przez Zamawiającego umowy o podwykonawstwo, jeżeli stanowiąc one będą zakończone elementy określone w Harmonogramie,
 - 8) potwierdzania faktycznie wykonanych robót w dokumentach rozliczeniowych przekazywanych przez Wykonawcę Zamawiającemu,
 - 9) kontroli terminowości wykonania Zadania i egzekwowania od Wykonawcy jego realizacji zgodnie z Harmonogramem,
 - 10) udziału w naradach koordynacyjnych,

- 11) rozstrzygania, w porozumieniu ze wszystkimi uczestnikami procesu budowlanego (Zamawiający, Wykonawca, Projektant), wątpliwości natury technicznej powstałych w trakcie realizacji Zadania, z zastrzeżeniem §22 ust. 9,
 - 12) potwierdzania w dzienniku budowy zapisów Kierownika budowy w trakcie realizacji Zadania oraz jej gotowości do odbioru,
 - 13) sprawdzenia przed przekazaniem Zamawiającemu, sporządzonej przez Wykonawcę dokumentacji powykonawczej,
 - 14) sprawdzania faktur Wykonawcy oraz dokumentów załączonych do rozliczenia Zadania,
 - 15) potwierdzenia na fakturze Wykonawcy, że roboty zostały wykonane zgodnie z Umową, a materiały zostały wbudowane oraz urządzenia zostały zamontowane;
 - 16) uczestniczenia w odbiorze końcowym,
 - 17) potwierdzenia usunięcia wad i usterek stwierdzonych podczas dokonywania odbioru końcowego,
 - 18) informowania na piśmie Zamawiającego o stwierdzeniu wykonywania robót budowlanych na budowie przez Podwykonawcę, który nie został zaakceptowany przez Zamawiającego,
 - 19) weryfikacji dokumentacji formalno-prawnej sporządzonej przez Wykonawcę, w tym m.in. niezbędnych dokumentów wskazanych przez Zamawiającego, wg ustalonego z Zamawiającym wzoru, w związku z uzyskaniem przez Powiat Kielecki dofinansowania z Rządowego Funduszu Polski Ład: Programu Inwestycji Strategicznych dla realizacji zadania pn.: „Rozbudowa, nadbudowa wraz z wykonaniem niezbędnych urządzeń budowlanych dla Szpitala Powiatowego w Chmielniku”.
6. Zabrania się Inspektorowi nadzoru podejmowania bez pisemnej zgody Zamawiającego jakichkolwiek decyzji mających wpływ na zobowiązania finansowe Zamawiającego.
7. We wszystkich przypadkach, gdy zgodnie z wymogami prawa i zapisami niniejszej umowy, następuje wykonanie obowiązku przez Inspektora nadzoru rozumie się przez to właściwego branżowo Inspektora nadzoru, z tym że dokumentowanie czynności przewidzianych umową, a wykraczających poza obowiązki jednego Inspektora nadzoru zatwierdza koordynator.

§3

Ogólne obowiązki Wykonawcy

1. Wykonawca oświadcza, że sprawdził kompletność Dokumentacji projektowej otrzymanej od Zamawiającego oraz, że zapoznał się w pełni z tą dokumentacją, terenem budowy, standardami projektowanych robót oraz, że przyjmuje przedmiot umowy do wykonania według przekazanej dokumentacji, specyfikacji technicznej wykonania i odbioru robót budowlanych, specyfikacji istotnych warunków zamówienia oraz warunków Umowy.
2. Wykonawca zobowiązuje się w szczególności do:
 - 1) zgłoszenia zamiaru wykonania robót budowlanych do organu nadzoru budowlanego,
 - 2) terminowego wykonania robót zgodnie z Umową i Harmonogramem,
 - 3) wykonania wszystkich robót zgodnie z Dokumentacją projektową, pozwoleniem na budowę, zgłoszeniem zamiaru wykonania robót budowlanych, specyfikacją techniczną wykonania i odbioru robót budowlanych i uzgodnieniami dokonanymi w trakcie realizacji umowy, zaleceniami nadzoru inwestorskiego i autorskiego, obowiązującymi normami i warunkami technicznymi wykonania i odbioru robót, ustawą Prawo budowlane, zasadami wiedzy technicznej, z zachowaniem wymogów stawianych wyrobom budowlanym i urządzeniom dopuszczonym do obrotu i powszechnego stosowania w budownictwie oraz zachowania jakości robót określonych w Dokumentacji projektowej i nie niższej niż zadeklarowano w ofercie; zmiany określonych standardów wymagają pisemnej zgody Zamawiającego,

- 4) powiadomienia poszczególnych gestorów sieci infrastruktury technicznej o planowanym terminie rozpoczęcia robót budowlanych (zgodnie z wymogami podanymi w uzgodnieniach dokumentacji) w imieniu Zamawiającego,
- 5) stosowania wyrobów budowlanych wprowadzonych do obrotu zgodnie z odpowiednimi przepisami, w szczególności ustawą z dnia 16 kwietnia 2004 r. o wyrobach budowlanych (t.j. Dz.U. z 2021r., poz. 1213),
- 6) sporządzenia we własnym zakresie i na własny koszt Planu bezpieczeństwa i ochrony zdrowia na budowie przed przystąpieniem do robót, jeżeli taki obowiązek wynika z przepisu ustawy Prawo budowlane,
- 7) zapewnienia przestrzegania przepisów i zasad bhp oraz p.poż. we wszystkich miejscach wykonywania robót i miejscach składowania materiałów zgodnie z przepisami i dokumentacją techniczną oraz zapewnienia należytego porządku na terenie budowy i w jej otoczeniu, w tym na drogach dojazdowych,
- 8) zapewnienie pełnej dyspozycyjności Kierownika budowy na terenie budowy w godzinach pracy Wykonawcy wobec Inspektora nadzoru i Zamawiającego, oraz udziału w naradach koordynacyjnych Kierownika budowy lub kierownika robót przy udziale pracowników wskazanych przez Wykonawcę. W celu prawidłowego współdziałania Stron przy realizacji przedmiotu niniejszej umowy, postęp prac budowlanych będzie podlegał ocenie na naradach koordynacyjnych, które będą odbywać się w terminach i miejscu określonym przez Zamawiającego. Zamawiający powiadomi Wykonawcę o terminie narady z min. 5 dniowym wyprzedzeniem. Pierwsza narada odbędzie się w ciągu 7 dni od podpisania umowy. Przed każdą następną Wykonawca jest zobowiązany z 2-dniowym wyprzedzeniem przekazać Zamawiającemu ewentualne materiały poglądowe z rysunkami w formie elektronicznej oraz co najmniej dwa komplety w wersji papierowej. Materiały umożliwią uczestnikom ze strony Zamawiającego wcześniejsze zapoznanie się z tematami jakie planuje omówić na naradzie koordynacyjnej Wykonawca,
- 9) prawidłowego i czytelnego prowadzenia dokumentacji budowy,
- 10) kompletowania i udostępniania Inspektorowi nadzoru, sporządzonych w języku polskim dokumentów typu: atesty materiałowe, deklaracje zgodności/deklaracje właściwości użytkowych dla dostarczanych materiałów i urządzeń, aprobaty techniczne, dokumentację określającą charakterystyczne parametry materiałów i urządzeń zgodne z projektem, w tym np.: DTR, karty techniczne, instrukcje eksploatacji lub użytkowania oraz wyniki badań laboratoryjnych i technicznych (tam, gdzie są wymagane), itp. Inspektor nadzoru dokona akceptacji materiałów przed wbudowaniem i urządzeń przed zainstalowaniem dokonując odpowiednich zapisów opatrzonych datą na przedstawionych przez Wykonawcę atestach, aprobatkach, deklaracjach zgodności/deklaracjach właściwości użytkowych, wnioskach o zatwierdzenie materiału do wbudowania oraz urządzenia do zamontowania oraz pozostałych wyżej wymienionych dokumentach. Zakazuje się Wykonawcy wbudowywania materiałów i instalowania urządzeń, które nie spełniają wymogów określonych w specyfikacji istotnych warunków zamówienia lub nie uzyskały akceptacji Inspektora nadzoru,
- 11) przygotowania we własnym zakresie i na własny koszt dokumentacji powykonawczej oraz instrukcji obsługi i eksploatacji: obiektu, instalacji i urządzeń związanych z wykonywanymi robotami budowlano-montażowymi na tym obiekcie oraz dostarczonego wyposażenia,
- 12) przeszkolenia wskazanych przez Użytkownika obiektu osób w zakresie obsługi instalacji, urządzeń oraz dostarczonego wyposażenia obiektu i sporządzenia na potwierdzenie tych czynności stosownych protokołów,
- 13) uzyskania na własny koszt protokołów, opinii itp. w zakresie wykonywanych robót,
- 14) zapewnienia na własny koszt obsługi geologicznej i geodezyjnej zgodnie z przepisami dotyczącymi opracowań geodezyjnych oraz czynności geodezyjnych w zakresie

- wykonywanych robót, w tym inwentaryzacji geodezyjnej pomieszczeń oraz geodezyjnej inwentaryzacji powykonawczej z potwierdzeniem złożenia jej do zaewidencjonowania w Powiatowym Ośrodku Geodezyjnym,
- 15) zapewnienia na własny koszt utylizacji wytworzonych podczas realizacji zadania odpadów,
 - 16) uzyskaniem w imieniu Zamawiającego, na koszt własny, protokołów odbioru niezbędnych do przekazania obiektu do użytkowania, za wyjątkiem protokołów odbioru od organów ujętych w art. 56 ustawy Prawo budowlane,
 - 17) w związku z uzyskaniem przez Powiat Kielecki dofinansowania z Rządowego Funduszu Polski Ład: Programu Inwestycji Strategicznych dla realizacji zadania pn.: „Rozbudowa, nadbudowa wraz z wykonaniem niezbędnych urządzeń budowlanych dla Szpitala Powiatowego w Chmielniku”, wykonanie dokumentacji formalno-prawnej wynikającej z warunków ww. dofinansowania tj. m.in. niezbędnych dokumentów wystawionych na zlecenie Zamawiającego, wg ustalonego z Zamawiającym wzoru, dot. w szczególności: harmonogramu rzeczowo-finansowego w rozbiciu na koszty kwalifikowane i niekwalifikowane, raportów z postępu prac, zestawień środków trwałych itp. Wykonawca zobowiązany jest oznaczać dokumenty dotyczące realizacji niniejszej Umowy zgodnie z wytycznymi programu.
 - 18) złożenia w siedzibie Zamawiającego, w terminie 14 dni od dnia podpisania umowy, Harmonogramu rzeczowo-finansowego- załącznik nr 1 z podziałem kosztów, a w razie zgłoszenia przez Zamawiającego w terminie do 7 dni od dnia przekazania w/w Harmonogramu uzasadnionych uwag lub zastrzeżeń do jego układu, treści itp., ich uwzględnienia i przedstawienia poprawionego Harmonogramu w terminie 14 dni od daty w/w zgłoszenia. Wykonawca wraz z Harmonogramem zobowiązany jest do złożenia oświadczenia, jaki zakres robót zamierza powierzyć Podwykonawcom ze wskazaniem pozycji Harmonogramu, w których ujęte zostały te roboty. Harmonogram winien określać terminy realizacji i podział kosztów netto, brutto (z uwzględnieniem stawek podatku VAT) określonych w cenie oferty. Zaakceptowany przez Zamawiającego harmonogram rzeczowo- finansowy staje się załącznikiem nr 1 do Umowy. Zmiana zapisów w Harmonogramie, stanowi zmianę umowy i wymaga sporządzenia aneksu do umowy oraz może nastąpić po akceptacji przez Zamawiającego oraz instytucji Zarządzającej Rządowym Funduszem Polski Ład: Programem Inwestycji Strategicznych,
 - 19) zapewnienia koordynacji między wszystkimi branżami podczas realizacji robót,
 - 20) dostawy niezbędnego kompletnego wyposażenia, sprzętu i urządzeń wraz z ich montażem, zainstalowaniem i uruchomieniem- dotyczy budynku diagnostyki obrazowej.
 - 21) udzielenia nieodpłatnej, niewyłączonej, nieograniczonej w czasie i ograniczonej do terytorium Rzeczypospolitej Polskiej licencji/ sublicencji na korzystanie z całości oprogramowania dostarczonego w ramach przedmiotu zamówienia, zgodnie z jego przeznaczeniem oraz sposobem korzystania określonym w instrukcjach obsługi dostarczonych wraz z oprogramowaniem,
 - 22) przedstawienia Zamawiającemu wszelkich dokumentów i informacji, niezbędnych do rozliczenia inwestycji, zgodnie z klasyfikacją środków trwałych- z jednoczesnym sklasyfikowaniem tych środków w formie odrębnego zestawienia,
 - 23) przekazania Zamawiającemu przedmiotu umowy do użytkowania.
3. Z uwagi na realizację inwestycji na obiekcie szpitalnym, który zostanie docelowo wyposażony w urządzenia medyczne, Wykonawca jest zobowiązany do współpracy z Dostawcą urządzeń w zakresie uzgodnienia podejść (punktów styku sieci z urządzeniami).
4. W celu wykonania swoich obowiązków Wykonawca zapewni swoim staraniem i na swój koszt, w szczególności:
- 1) sporządzenie i uzgodnienie z Projektantem, oraz Zamawiającym wszelkiej Dokumentacji projektowej, która nie była dostarczona przez Zamawiającego, a której wykonanie,

- według Wykonawcy, jest niezbędne do kompleksowej realizacji przedmiotu Umowy, przez co rozumie się w szczególności możliwość jego eksploatacji zgodnie z przeznaczeniem,
- 2) udział w robotach budowlanych osób odpowiedzialnych za kierownictwo i nadzór nad realizowanymi robotami,
 - 3) zapewnienie podczas prowadzenia prac ciągłości dostawy mediów niezbędnych do funkcjonowania Szpitala Powiatowego w Chmielniku,
 - 4) organizację i utrzymanie zaplecza budowy niezbędnego dla realizowanych robót,
 - 5) gospodarowanie terenem budowy, od momentu jego przejścia od Zamawiającego aż do czasu wykonania i odbioru przedmiotu Umowy, odpowiadając za wszelkie szkody powstałe na tym terenie. Po zakończeniu robót Wykonawca zobowiązany jest do uporządkowania terenu budowy i przekazania go Zamawiającemu w dniu zakończenia odbioru końcowego lub w terminie ustalonym w protokole odbioru końcowego,
 - 6) w przypadku konieczności zajęcia terenu innej działki niż przewiduje Dokumentacja projektowa, a związanej z realizacją robót objętych Umową, Wykonawca jest zobowiązany do dostarczenia oświadczeń właścicieli posesji o braku zastrzeżeń z ich strony, w kwestii uporządkowania, przywrócenia do stanu pierwotnego terenu nieruchomości, objętego pracami, oraz o braku roszczeń finansowych i odszkodowawczych, w stosunku do Zamawiającego w związku z robotami budowlanymi, prowadzonymi na terenie będącym ich własnością,
 - 7) wykonanie zabezpieczenia terenu budowy i jego ochrony w okresie realizacji Umowy, aż do dnia przekazania wykonanych robót Zamawiającemu,
 - 8) doprowadzenie do terenu budowy mediów niezbędnych dla wykonania robót np.: energii elektrycznej, wody, odbioru ścieków, ogrzewania itp. oraz ewentualnie zamontowanie liczników i ponoszenie opłat na warunkach uzgodnionych z odpowiednimi instytucjami, dostawcami, odbiorcami, a także zawarcia w razie konieczności umów z dostawcami mediów (np. energii elektrycznej, wody) w zakresie niezbędnym do przeprowadzenia prób i odbiorów zamontowanych urządzeń technicznych i ponoszenie kosztów z tym związanych do dnia odbioru końcowego przedmiotu Umowy,
 - 9) organizację siły roboczej i pracy niezbędnych specjalistów wraz z nadzorem bezpośrednim nad robotami,
 - 10) konieczność noszenia kamizelek ochronnych, przez osoby przebywające na terenie budowy z nazwą firmy, w której są zatrudnieni,
 - 11) pracę sprzętu budowlano- montażowego i środków transportu,
 - 12) dostawę wszelkich materiałów podlegających wbudowaniu oraz urządzeń podlegających zamontowaniu, a wynikających z Dokumentacji projektowej i zakresu prac,
 - 13) właściwe warunki składowania materiałów i urządzeń oraz ich ochronę,
 - 14) zabezpieczenie terenu robót przed dostępem osób trzecich w sposób zapewniający bezpieczne ich prowadzenie,
 - 15) prowadzenie robót w sposób niepowodujący szkód, w tym zagrożenia ludzi i mienia. W przypadku powstania szkód z winy/zaniechania Wykonawcy zobowiązany jest on do przywrócenia do stanu pierwotnego i uzyskania akceptacji Użytkownika w/w obiektu w tym zakresie.
5. Wykonawca zobowiązany jest przy realizacji Zadania zapewnić pełnienie funkcji Kierownika budowy przez osobę wskazaną w ofercie Wykonawcy, o której mowa w §1 ust. 16 pkt 4. Ze względu na specyfikę robót przedmiotowej inwestycji, Zamawiający wymaga aby Wykonawca zapewnił nadzór nad prowadzonymi pracami w każdym dniu roboczym w godzinach co najmniej od 7:30 do 15:30. W pozostałych godzinach i dniach w których będą wykonywane roboty, Wykonawca zobowiązany jest zapewnić nadzór osoby wyznaczonej przez Kierownika budowy i zgłoszonej do przedstawicieli Zamawiającego.

6. Wykonawca w ramach wynagrodzenia zapewni na placu budowy na okres realizacji robót pomieszczenie dla potrzeb Zamawiającego i innych podmiotów wskazanych przez Zamawiającego, umożliwiające organizowanie narad technicznych, wyposażone w stół konferencyjny i odpowiednią ilość krzeseł, z dostępnością do telefonu, komputera z łączem internetowym, drukarki, kserokopiarki, niezbędnych sanitariatów, szafę zamykaną do gromadzenia dokumentacji i korespondencji oraz archiwizowania dokumentacji powykonawczej i innych dokumentów oraz miejsce do gromadzenia i składowania próbek, a także zabezpieczenia BHP (kaski dla przedstawicieli Zamawiającego).

§4

Podwykonawcy

1. Zamawiający dopuszcza realizację części zamówienia, określonego w §1 Umowy, przez Podwykonawców.
2. Wykonawca, w związku z realizacją robót na nieruchomości podlegającej bezpośredniemu nadzorowi Zamawiającego, zobowiązany jest, przed rozpoczęciem robót, dostaw i usług przez Podwykonawców, do poinformowania o tym fakcie Zamawiającego, oraz do przekazania nazw firm Podwykonawców, danych kontaktowych z osobami umocowanymi do reprezentacji Podwykonawców oraz danych ich przedstawicieli. Wykonawca jest zobowiązany do zawiadomienia Zamawiającego o wszelkich zmianach w odniesieniu do złożonego w tej sprawie zawiadomienia w trakcie realizacji Umowy, a także przekazania wymaganych informacji na temat nowych Podwykonawców, którym w późniejszym okresie zamierza powierzyć realizację robót budowlanych, dostaw lub usług.
3. Wykonawca, Podwykonawca lub dalszy Podwykonawca zamierzający zawrzeć umowę o podwykonawstwo, której przedmiotem są roboty budowlane, jest zobowiązany, w trakcie realizacji Zadania, do przedłożenia Zamawiającemu projektu tej umowy, przy czym Podwykonawca lub dalszy Podwykonawca jest zobowiązany dołączyć zgodę Wykonawcy na zawarcie umowy o podwykonawstwo o treści zgodnej z projektem umowy.
4. Każda umowa o podwykonawstwo, której przedmiotem są:
 - 1) dostawy lub usługi musi zawierać w szczególności postanowienia dotyczące:
 - a) terminu zapłaty wynagrodzenia Podwykonawcy lub dalszemu Podwykonawcy, z zastrzeżeniem, że nie może on być dłuższy niż 30 dni od dnia doręczenia Wykonawcy, Podwykonawcy lub dalszemu Podwykonawcy faktury lub rachunku, potwierdzających wykonanie powierzonej Podwykonawcy lub dalszemu Podwykonawcy dostawy lub usługi,
 - b) kwoty wynagrodzenia i zasad płatności za wykonane dostawy lub usługi,
 - 2) roboty budowlane musi zawierać w szczególności postanowienia dotyczące:
 - a) zakresu robót powierzonego Podwykonawcy; integralną część umowy o podwykonawstwo stanowić będzie harmonogram rzeczowo-finansowy robót, który winien być zgodny z Harmonogramem, o którym mowa w §1 ust. 16 pkt 1),
 - b) terminu zapłaty wynagrodzenia Podwykonawcy lub dalszemu Podwykonawcy, z zastrzeżeniem, że nie może on być dłuższy niż 30 dni od dnia doręczenia Wykonawcy, Podwykonawcy lub dalszemu Podwykonawcy faktury lub rachunku, potwierdzających wykonanie powierzonej Podwykonawcy lub dalszemu Podwykonawcy roboty budowlanej,
 - c) wynagrodzenia i zasad płatności za wykonane roboty budowlane,
 - d) oświadczenie Podwykonawcy lub dalszego Podwykonawcy, iż zapoznał się z treścią umowy łączącej Wykonawcę z Zamawiającym,
 - e) zobowiązania do wykonania wszelkich obowiązków określonych w Umowie łączącej Wykonawcę z Zamawiającym, które zostały w niej nałożone na Podwykonawcę lub dalszego Podwykonawcę,

- f) rozwiązania umowy o podwykonawstwo w przypadku rozwiązania Umowy.
5. Wymogi określone w ust. 4 pkt 2) mają zastosowanie odpowiednio także do projektu umowy o podwykonawstwo, której przedmiotem są roboty budowlane.
 6. Umowa o podwykonawstwo nie może zawierać postanowień kształtujących prawa i obowiązki Podwykonawcy, w zakresie kar umownych oraz postanowień dotyczących warunków wypłaty wynagrodzenia, w sposób dla niego mniej korzystny niż prawa i obowiązki Wykonawcy, ukształtowane postanowieniami umowy zawartej między Zamawiającym a Wykonawcą.
 7. Wykonawca, Podwykonawca lub dalszy Podwykonawca zamówienia na roboty budowlane zobowiązany jest przedstawić odpis z Krajowego Rejestru Sądowego lub inny dokument, właściwy dla danej formy organizacyjnej podwykonawcy wskazujący na uprawnienia osób wymienionych w umowie do reprezentowania stron umowy.
 8. Zamawiający, w terminie 14 dni od dnia doręczenia projektu umowy o podwykonawstwo, akceptuje lub zgłasza w formie pisemnej zastrzeżenia do projektu umowy o podwykonawstwo, której przedmiotem są roboty budowlane.
 9. Niezgłoszenie w formie pisemnej zastrzeżeń do przedłożonego projektu umowy o podwykonawstwo, której przedmiotem są roboty budowlane, w terminie określonym ust. 8 uważa się za akceptację projektu umowy przez Zamawiającego.
 10. Wykonawca, Podwykonawca lub dalszy Podwykonawca zamówienia na roboty budowlane przedkłada Zamawiającemu poświadczoną za zgodność z oryginałem kopię zawartej umowy o podwykonawstwo, której przedmiotem są roboty budowlane, w terminie 7 dni od dnia jej zawarcia.
 11. Zamawiający, w terminie 14 dni od dnia doręczenia, akceptuje lub zgłasza w formie pisemnej sprzeciw do umowy o podwykonawstwo, której przedmiotem są roboty budowlane.
 12. Niezgłoszenie pisemnego sprzeciwu do przedłożonej umowy o podwykonawstwo, której przedmiotem są roboty budowlane, w terminie określonym ust. 11, uważa się za akceptację umowy przez Zamawiającego.
 13. W przypadku zgłoszenia przez Zamawiającego zastrzeżeń do projektu umowy o podwykonawstwo lub sprzeciwu do umowy o podwykonawstwo, Wykonawca, Podwykonawca lub dalszy Podwykonawca zamówienia na roboty budowlane jest zobowiązany przedstawić ponownie, w powyższym trybie, odpowiednio projekt umowy o podwykonawstwo lub umowę o podwykonawstwo, uwzględniające zastrzeżenia i uwagi zgłoszone przez Zamawiającego. Postanowienia ust. 3-12 stosuje się odpowiednio.
 14. Wykonawca, Podwykonawca lub dalszy Podwykonawca zamówienia na roboty budowlane przedkłada Zamawiającemu poświadczoną za zgodność z oryginałem kopię zawartej umowy o podwykonawstwo, której przedmiotem są dostawy lub usługi, w terminie 7 dni od dnia jej zawarcia, z wyłączeniem umów o podwykonawstwo o wartości mniejszej niż 0,5% wartości umowy w sprawie zamówienia publicznego oraz umów o podwykonawstwo, których przedmiot został wskazany przez Zamawiającego w specyfikacji warunków zamówienia, jako niepodlegający niniejszemu obowiązkowi. Wyłączenie, o którym mowa w zdaniu pierwszym, nie dotyczy umów o podwykonawstwo o wartości większej niż 50 000,00 zł.
 15. W przypadku, o którym mowa w ust. 14, jeżeli termin zapłaty wynagrodzenia jest dłuższy niż określony w ust. 4 pkt 1 lit. a), Zamawiający informuje o tym Wykonawcę i wzywa go do doprowadzenia do zmiany tej umowy pod rygorem wystąpienia o zapłatę kary umownej, określonej w §20 ust. 2 lit. g).
 16. Przepisy ust. 3-15 stosuje się odpowiednio do zmian tej umowy o podwykonawstwo.
 17. Przepisy ust. 3-16 stosuje się odpowiednio do zawierania umów o podwykonawstwo z dalszymi Podwykonawcami.
 18. Niewypełnienie przez Wykonawcę obowiązków określonych w ust. 3, 10, 13 i 14 niniejszego paragrafu stanowi podstawę do natychmiastowego usunięcia z Placu budowy

Podwykonawcy lub żądania od Wykonawcy usunięcia przedmiotowego Podwykonawcy z Placu budowy. Niniejsze postanowienia nie wykluczają innych uprawnień Zamawiającego określonych w Umowie.

19. Nieprzedłożenie przez Wykonawcę, Podwykonawcę lub dalszego Podwykonawcę, poświadczonych za zgodność z oryginałem kopii zawartych umów o podwykonawstwo, których przedmiotem są roboty budowlane, dostawy lub usługi, w terminie 7 dni od ich zawarcia, stanowić może podstawę do niezaakceptowania tych umów przez Zamawiającego.
20. W przypadku zmiany Podwykonawcy, na którego zasobach polegał Wykonawca w celu wykazania spełnienia warunków udziału w postępowaniu o udzielenie zamówienia na innego Podwykonawcę, Wykonawca zobowiązany będzie do wykazania, że nowy Podwykonawca spełnia warunki udziału w postępowaniu o udzielenie zamówienia, w stopniu nie gorszym niż poprzedni, na którego zasobach polegał Wykonawca, chyba że Wykonawca wykaże, że sam spełniał postawione w specyfikacji warunki. Postanowienia ust. 3-19 stosuje się odpowiednio.
21. Zamawiający ponosi solidarną odpowiedzialność za zapłatę wynagrodzenia za roboty budowlane wykonane przez Podwykonawcę lub dalszego Podwykonawcę maksymalnie do wysokości wynagrodzenia przewidzianego za dany element robót określony w Harmonogramie.
22. Powierzenie przez Wykonawcę wykonania części zamówienia Podwykonawcy lub dalszemu Podwykonawcy pozostaje bez wpływu na zobowiązania Wykonawcy wobec Zamawiającego co do wykonania tej części robót.
23. Wykonawca jest odpowiedzialny za działania lub zaniechania Podwykonawcy, jego przedstawicieli lub pracowników w takim samym stopniu, jak za własne działania lub zaniechania.
24. Zamawiający nie wyrazi zgody na zawarcie umowy z Podwykonawcą, której treść będzie sprzeczna z treścią Umowy. Wymagania i zasady dotyczące powierzania wykonania części zamówienia Podwykonawcy dotyczą także dalszego Podwykonawcy.
25. Umowa o podwykonawstwo nie może przewidywać potrąceń z wynagrodzenia należnego Podwykonawcy lub dalszemu Podwykonawcy kwot na zabezpieczenie należytego wykonania Umowy. W przypadku, gdy w umowie z Podwykonawcą lub dalszym Podwykonawcą przewidziano wniesienie zabezpieczenia należytego wykonania umowy w formie gotówki, wpłata z tego tytułu stanowi odrębne zobowiązanie Podwykonawcy lub dalszego Podwykonawcy wobec odpowiednio Wykonawcy lub Podwykonawcy i nie jest przedmiotem solidarnej odpowiedzialności Zamawiającego.

§ 5

Personel kierowniczy Wykonawcy

1. Wykonawca zobowiązany jest skierować do realizacji przedmiotu umowy osoby wskazane w ofercie Wykonawcy (personel kierowniczy Wykonawcy) i w wykazie osób oraz zapewnić ich uczestnictwo w wykonaniu przedmiotu umowy.
2. Wykonawca w toku realizacji zamówienia może dokonać zmiany którejkolwiek z tych osób, jeżeli zmiana taka okaże się konieczna lub celowa, przy czym dla dokonania takiej zmiany konieczne jest dochowanie przez Wykonawcę następujących obowiązków i warunków w tym zakresie:
 - 1) konieczność i przyczyny dokonania zmiany muszą być przedstawione w formie pisemnej i zawierać uzasadnienie,
 - 2) w miejsce zastępowanej osoby (osób) Wykonawca zobowiązany jest wskazać osobę (osoby) posiadające takie same kwalifikacje i doświadczenie lub wyższe od kwalifikacji i doświadczenia osoby (osób) wymaganych przez Zamawiającego, zgodnie z warunkami określonymi w SWZ,
 - 3) do wniosku o zmianę osoby (osób) Wykonawca zobowiązany jest przedłożyć dokumenty

- potwierdzające spełnianie przez tę osobę (te osoby) warunków określonych w SWZ,
- 4) Zamawiający musi wyrazić zgodę na dokonywanie takiej zmiany, przy czym Zamawiający wskazuje, że odmowa wyrażenia zgody będzie następowała wówczas gdy przedstawione osoby nie będą spełniały wymagań wskazanych w SWZ lub też wniosek o dokonanie takiej zmiany nie będzie zawierał uzasadnionych podstaw.
3. W przypadku, o którym mowa w ust. 2 powyżej, Wykonawca:
- 1) powinien przedłożyć Zamawiającemu propozycję zmiany, o której mowa powyżej, nie później niż 10 dni roboczych przed planowanym dopuszczeniem do udziału w wykonywaniu umowy danej osoby, chyba że zmiana osoby wynika z nagłej przyczyny, w szczególności przyczyn losowych takich jak np.: choroba, niezdolność do pracy, śmierć itp., czy też innych tego typu przyczyn (np. rozwiązanie umowy o pracę);
 - 2) nie może powodować przerw w wykonywaniu przedmiotu umowy wskazując brak odpowiedniej osoby – w takim wypadku wynikłe z tego ewentualne opóźnienie będzie traktowane jako opóźnienie z przyczyn leżących po stronie Wykonawcy i nie może stanowić podstawy do żądania zmiany terminu zakończenia realizacji przedmiotu Umowy,
 - 3) nie może skierować bez uprzedniej pisemnej akceptacji Zamawiającego do wykonywania umowy innej osoby (osób) niż wskazane w Ofercie Wykonawcy (i Wykazie Osób), zgodnie z treścią wcześniejszych postanowień. Gdyby zaś Wykonawca dokonał takiego skierowania bez opisanej zgody i niezgodnie z treścią SWZ i niniejszej umowy, w takim wypadku Zamawiający będzie uprawniony do wyznaczenia Wykonawcy terminu na usunięcie powyższego naruszenia, a następnie w razie braku zastosowania się do takiego wezwania przez Wykonawcę, Zamawiający będzie uprawniony do odstąpienia od umowy w całości lub w części. Prawo do odstąpienia może być wykonane przez Zamawiającego poprzez złożenie pisemnego oświadczenia w ciągu 30 dni liczonych od bezskutecznego upływu terminu wyznaczonego do usunięcia naruszenia. Zmiany, o których mowa w pkt 1) – 3) powyżej nie stanowią zmiany umowy, w takim zakresie w jakim zostały dokonane, zgodnie z postanowieniami niniejszego paragrafu i nie wymagają sporządzenia aneksu do umowy.

§6

Wymagania w zakresie zatrudnienia

1. Wykonawca i Podwykonawca ma obowiązek zatrudniać na podstawie umowy o pracę, o której mowa w art. 22 §1 ustawy z dnia 26 czerwca 1974r. Kodeks pracy (t.j. Dz. U. z 2023r. poz. 1465), osoby które wykonywać będą m.in. zakres: zamówienia określony w §1.
2. Wykonawca i Podwykonawca zobowiązany jest do prowadzenia na bieżąco dokumentacji zatrudnienia osób o których mowa w ust.1, w celu potwierdzenia spełnienia wymagań w zakresie zatrudnienia.
3. W trakcie realizacji Zamówienia, Wykonawca zobowiązany jest do przedłożenia Zamawiającemu, na każde jego żądanie, aktualnego oświadczenia potwierdzającego zatrudnienie osób, o których mowa w ust. 1, w terminie wskazanym przez Zamawiającego, nie krótszym niż 3 dni robocze.
4. W celu potwierdzenia zatrudnienia osób, o których mowa w ust. 1, Zamawiający może żądać od Wykonawcy, w terminie wskazanym przez Zamawiającego, nie krótszym niż 3 dni robocze, innych dokumentów, w szczególności: zanonimizowanych umów o pracę zawartych z osobami, o których mowa w ust.1 lub zanonimizowanego zaświadczenia właściwego oddziału ZUS, potwierdzającego opłacenie przez Wykonawcę składek na ubezpieczenie społeczne i zdrowotne z tytułu zatrudnienia na podstawie umowy o pracę osób, o których mowa w ust.1.

5. Dodatkowo, Wykonawca przedstawi oświadczenie o ilości osób zatrudnionych podczas realizacji robót budowlanych oraz o nowoutworzonych etatach związanych z realizacją robót.
6. Jeżeli Wykonawca korzysta z Podwykonawców lub dalszych Podwykonawców, obowiązki określone w ust. 1-5 obciążają także Podwykonawców i dalszych Podwykonawców. Wykonawca jest zobowiązany do nadzoru i kontroli Podwykonawców i dalszych Podwykonawców w zakresie w/w obowiązków oraz do przedkładania Zamawiającemu dokumentów i oświadczeń, o których mowa w ust. 3 i 4 dotyczących Podwykonawców i dalszych Podwykonawców.

§7 **Teren budowy**

1. Wykonawca oświadcza, że przed złożeniem oferty zapoznał się z terenem budowy i jego otoczeniem, jak również uzyskał niezbędne informacje dotyczące:
 - 1) uzbrojenia terenu w urządzenia podziemne i nadziemne;
 - 2) możliwości urządzenia zaplecza budowy;
 - 3) możliwości zasilania w energię elektryczną, wodę, itp.;
 - 4) możliwości zapewnienia dojazdu do terenu budowy;
 - 5) innych danych potrzebnych do wykonania robót.
2. Zamawiający przekaze Wykonawcy Plac budowy w terminie 7 dni od podpisania Umowy. Zamawiający powiadomi Wykonawcę na piśmie o dacie, czasie i miejscu przekazania Placu budowy. Przekazanie Placu budowy zostanie potwierdzone w protokole przejścia podpisanym przez obydwie Strony.
3. Jeżeli Wykonawca nie stawia się w dacie, czasie i miejscu określonym w powiadomieniu Zamawiającego lub odmówi przejścia Placu budowy, Zamawiający wyznaczy dodatkowy termin, nie krótszy niż 3 dni robocze, na przejście Placu budowy.
4. W razie bezskutecznego upływu tego dodatkowego terminu, Zamawiający ma prawo odstąpić od niniejszej Umowy. Prawo do odstąpienia może być wykonane przez Zamawiającego poprzez złożenie pisemnego oświadczenia w ciągu 30 dni roboczych, liczonych od upływu dodatkowego terminu. W razie odstąpienia od umowy Zamawiającemu, niezależnie od uprawnienia do naliczenia kary umownej, o której mowa w § 20 ust. 1 umowy, przysługuje prawo dochodzenia od Wykonawcy odszkodowania na zasadach ogólnych.
5. Z dniem przekazania Placu budowy przechodzą na Wykonawcę wszelkie obowiązki i odpowiedzialność za prawidłowe utrzymanie stanu Placu budowy i za bezpieczeństwo znajdujących się tam osób, a ponadto za wszelkie szkody powstałe w związku z realizacją zamówienia, w tym szkody poniesione przez Zamawiającego oraz osoby trzecie, w szczególności właścicieli i użytkowników nieruchomości sąsiednich, a także za wszelkie szkody powstałe poza Placem budowy w wyniku działań lub zaniechań Wykonawcy lub jego Podwykonawców. Odpowiedzialność Wykonawcy z powyższego tytułu ustanie w dniu protokolarnego przekazania Placu budowy Zamawiającemu.
6. Wykonawca oświadcza, że wszystkie koszty związane z prowadzeniem robót zawarł w cenie ofertowej.
7. Wykonawca wykona wszelkie prace pomiarowe i wytyczenie obiektów i robót przez osoby uprawnione do tych czynności. Usunięcie wszelkich błędów w zakresie dokonanych pomiarów ciąży na Wykonawcy, aż do osiągnięcia stanu poprawnego.
8. W okresie od przekazania terenu robót do daty zakończenia i odbioru robót Wykonawca odpowiada za odpowiednie utrzymanie terenu budowy.
9. Przed przystąpieniem do robót Wykonawca dostarczy i zainstaluje odpowiednie tablice informacyjne. Ilość tablic, miejsce ich ustawienia oraz treść informacji, powinny spełniać wymogi określone przepisami oraz przez właściwe służby i inspekcje.

10. Dla zapewnienia bezpieczeństwa na terenie budowy Wykonawca ma obowiązek wykonać wszelkie tymczasowe urządzenia zabezpieczające, takie jak ogrodzenie typu pełnego, zapory, wzmocnienia, znaki oraz zapewnić ich obsługę i działanie w okresie trwania budowy.
11. Przyjmuje się, że koszt dostarczenia, zainstalowania i obsługi urządzeń zabezpieczających teren budowy jest uwzględniony w wynagrodzeniu ryczałtowym Wykonawcy.
12. Wykonawca zobowiązany jest do utrzymania w odpowiednim stanie dojazdu do terenu budowy, oraz utrzymania terenu robót w taki sposób, aby nie powstawały przeszkody komunikacyjne.
13. W przypadku stwierdzenia przez Inspektora nadzoru braku bezpośredniego nadzoru nad pracownikami, prowadzonymi robotami lub wykonywania robót niezgodnie z obowiązującymi przepisami, Inspektor Nadzoru ma prawo wstrzymania robót. Wykonawca zobowiązuje się w trybie natychmiastowym usuwać organizacyjne zaniedbania dotyczące bezpiecznego prowadzenia prac, a w terminie wyznaczonym przez Inspektora usuwać wady w organizacji pracy na Placu budowy.
14. W przypadku nieusunięcia przez Wykonawcę organizacyjnych zaniedbań, dotyczących bezpiecznego prowadzenia prac lub powstałych zagrożeń życia, zdrowia lub mienia osób przebywających na Placu budowy lub w jego otoczeniu z winy Wykonawcy lub jego Podwykonawców w terminie natychmiastowym, Zamawiający w uzgodnieniu z Inspektorem nadzoru zleci usunięcie powstałych zagrożeń innym Wykonawcom, a kosztami tych prac zabezpieczających obciąży Wykonawcę. Wartość tych prac ze względu na konieczność wykonywania ich w trybie awaryjnym nie podlegają negocjacjom, a Wykonawca wyraża zgodę na potrącenie ich z jego należności za wykonane prace lub z Zabezpieczenia Należytego Wykonania Umowy.
15. W przypadku powtarzających się zagrożeń i uchybień lub ich powstania z winy Wykonawcy, Inspektor nadzoru może nie dopuścić do pracy osób winnych powstania zagrożeń i uchybień lub wnioskować o zmianę osób nadzorujących, a także wnosić o dokonanie zmian organizacji pracy Wykonawcy w wyznaczonym terminie.

§8

Bezpieczeństwo robót oraz zachowanie środowiska

1. Z chwilą przejęcia placu budowy Wykonawca staje się właścicielem i posiadaczem odpadów, z którymi będzie postępował zgodnie z obowiązującymi przepisami, a w szczególności: z ustawą z dnia 14 grudnia 2012r. o odpadach (t.j. Dz.U. z 2023r., poz. 1587 z późn. zm.) oraz ustawą z dnia 27 kwietnia 2001 r. Prawo ochrony środowiska (t.j. Dz.U. z 2024 r., poz. 54).
2. Wykonawca zabezpieczy Zamawiającego przed wszelkimi roszczeniami, postępowaniami, odszkodowaniami i kosztami, jakie mogą powstać wskutek lub w związku z prowadzonymi robotami w zakresie, w jakim Wykonawca jest za nie odpowiedzialny, a w razie dopuszczenia do ich powstania- zrekompensuje Zamawiającemu poniesione przez niego z tego tytułu koszty lub straty.
3. W przypadku konieczności zajęcia pasa drogowego Wykonawca wykona projekt organizacji ruchu drogowego i uzyska zgodę zarządcy drogi oraz projekt ten zrealizuje, ponosząc opłatę za zajęcie i odtworzenie pasa drogowego.
4. Przed przystąpieniem do robót, Wykonawca podejmie wszelkie niezbędne kroki w celu zabezpieczenia instalacji podziemnych i nadziemnych a także roślinności przed ich uszkodzeniem w czasie realizacji robót.
5. Wykonawca jest odpowiedzialny za ochronę środowiska na terenie budowy i w jej bezpośrednim sąsiedztwie w zakresie, w jakim prowadzone prace mogą mieć na nie wpływ.

§ 9

Materiały, urządzenia i inne środki niezbędne do wykonania umowy w zakresie robót budowlanych

1. Wykonawca dostarczy na własny koszt na Plac budowy wszystkie urządzenia, materiały oraz inne środki potrzebne do wykonania robót określonych w niniejszej Umowie. Wynagrodzenie ryczałtowe Wykonawcy obejmuje cenę oraz wszystkie pozostałe koszty zakupu materiałów, urządzeń oraz innych środków potrzebnych do wykonania robót oraz wyposażenia, w które Wykonawca wyposaża obiekt w ramach realizacji zamówienia.
2. Wszystkie wbudowane materiały, montowane urządzenia i elementy wyposażenia muszą być dopuszczone do stosowania w budownictwie, posiadać aktualne aprobaty techniczne, świadectwa jakości, dokumenty odniesienia, certyfikaty zgodności potwierdzające wszystkie wymagane właściwości, parametry techniczne i użytkowe. Materiały nieodpowiadające wymaganiom i zakwestionowane przez Zamawiającego lub Inspektora nadzoru, jeżeli zostały dostarczone na plac budowy, zostaną wywiezione z terenu prowadzenia prac na koszt i staraniem Wykonawcy robót. Zabronione jest wbudowywanie takich materiałów z zastrzeżeniem nieodebrania prac. W przypadku stwierdzenia zajścia takiego przypadku, Wykonawca na swój koszt i własnym staraniem doprowadzi do wymiany materiałów na zgodne z wymaganiami Zamawiającego.
3. Zezwala się na użycie tylko tych materiałów, które są dopuszczone do stosowania w budownictwie na podstawie ustawy z dnia 16 kwietnia 2004r. o wyrobach budowlanych (t. j. Dz. U. z 2021 r. poz. 1213), ujętych w dokumentacji, zatwierdzonych przez Zamawiającego.
4. Wykonawca odpowiada za wbudowane i zamontowane materiały i urządzenia (sprzęt) oraz wcześniej wykonane elementy przedmiotu umowy i zabezpiecza je przed uszkodzeniem i zniszczeniem do momentu odbioru końcowego przedmiotu zamówienia.
5. Wykonawca przed wbudowaniem materiałów zobowiązany jest do przedstawienia Inspektorowi nadzoru kompletu dokumentów potwierdzających wymagane dokumentacją ich parametry techniczne, jakość i dopuszczenie do stosowania w budownictwie materiałów i urządzeń w celu ich akceptacji. W przypadku dostarczenia na Plac budowy materiałów i urządzeń niespełniających powyższych warunków, Wykonawca jest zobowiązany do natychmiastowego ich usunięcia z Placu budowy na własny koszt.
6. Wykonawca zobowiązany jest do uzyskania Zatwierdzenia/akceptacji od Inspektora nadzoru dla wszystkich Materiałów/wyrobów, wskazanych w dokumentacji budowlanej do wbudowania w obiekcie. Wykonawca jest zobowiązany zgłaszać karty materiałowe według następującego podziału, numeracja kart zgodnie z branżami:
Architektura – A/...
Konstrukcja – K/...
Sanitarna – S/...
Elektryczna – E/...
Zagospodarowanie – Z/...
Wyposażenie – W/...
Inne – I/.....
7. Na wniosek Inspektora nadzoru lub Zamawiającego Wykonawca zobowiązany jest do dostarczenia niezbędnych próbek materiałowych i wzorów, również wtedy, gdy materiał jest w pełni zgodny z dokumentacją.
8. Wykonawca jest zobowiązany do właściwego składowania materiałów i elementów budowlanych. Miejsce składowania powinno zapewnić możliwość przechowywania materiałów w taki sposób, aby były zabezpieczone przed zanieczyszczeniem, uszkodzeniem i wpływem warunków atmosferycznych oraz aby zachowały swoje parametry techniczne i były dostępne do kontroli przez Inspektora nadzoru.
9. Wszelkie dokumenty dotyczące bieżącej kontroli materiałów, robót i ich etapów (w tym

robót zanikających), pomiarów kontrolnych dokonywanych w czasie procesów wznoszenia konstrukcji i poszczególnych etapów stosowanych technologii, muszą być ewidencjonowane i archiwizowane. Stanowiąc będą one element dokumentacji powykonawczej, a ich kopie będą niezwłocznie przekazywane Inspektorowi nadzoru w celu sprawdzania postępujących prac i procesów budowlanych.

10. Kolorystyka i rodzaj materiałów użytych przez Wykonawcę bezwzględnie wymaga uprzedniej zgody Zamawiającego. Zamawiający wyrazi zgodę lub odmówi jej wyrażenia w terminie 5 dni roboczych od dnia zgłoszenia wniosku przez Wykonawcę.
11. Wykonawca dostarczy na własny koszt w ramach realizacji przedmiotu umowy wyposażenie, zgodnie z wymaganymi parametrami technicznymi. Dostawa obejmuje dostarczenie wyposażenia przez Wykonawcę, rozładunek oraz ich montaż (rozmieszczenie) w budowanym obiekcie.
12. Dostawa i montaż wyposażenia zostanie zrealizowana na koszt i ryzyko Wykonawcy w ramach realizacji zadania.
13. Odbiór dostawy i montażu wyposażenia następuje wraz z odbiorem końcowym przedmiotu umowy.
14. Wykonawca oświadcza, iż dostarczone przedmioty wyposażenia są nowe oraz wolne od wad fizycznych i wad prawnych.
15. Wykonawca zapewnia, że wszelkie gwarancje, instrukcje, certyfikaty, atesty i inne dokumenty dotyczące przedmiotu umowy będą sporządzone lub przetłumaczone na język polski.

§ 10

Materiały z rozbiórki

1. Materiał z rozbiórki, stanowiąc będzie odpad, którego Wykonawca pozbędzie się na własny koszt, zgodnie z obowiązującymi przepisami. Usunięcie zbędnych odpadów powstałych w trakcie realizacji zamówienia poza teren robót, zgodnie z zasadami utylizacji i składowania odpadów, określonymi ustawą z dnia 14 grudnia 2012r. o odpadach (Dz. U. z 2023r. poz. 1587), stanowi obowiązek Wykonawcy. Wykonawca zobowiązany będzie na własny koszt uzyskać wszelkie pozwolenia i decyzje administracyjne w zakresie gospodarki odpadami, bądź przedłożyć stosowne informacje o wytwarzanych odpadach oraz o sposobach gospodarowania nimi, zgodnie z ustawą o odpadach.
2. Wykonawca jest wytwórcą odpadów w rozumieniu przepisów ustawy o odpadach.

§ 11

Termin realizacji

1. Termin realizacji przedmiotu Umowy, o którym mowa w §1 ustala się do 26 miesięcy licząc od dnia zawarcia Umowy, tj. **do dnia 07.12.2026 r.;**
2. Strony ustalają, że za terminem zakończenia realizacji przedmiotu Umowy, przyjmuje się zgłoszenie przez Wykonawcę gotowości przedmiotu zamówienia do odbioru końcowego, wpisem w dzienniku budowy (datę wpisu przyjmuje się za datę zakończenia robót/dostaw/montażu wyposażenia wraz z uzyskaniem prawomocnego pozwolenia na użytkowanie), potwierdzony przez Inspektora nadzoru, pod warunkiem dokonania przez Zamawiającego odbioru końcowego przedmiotu Umowy, zgodnie z postanowieniami niniejszej umowy. Ponadto Wykonawca poinformuje Zamawiającego pismem o zakończeniu prac objętych umową i gotowości do odbioru końcowego (pismo z adnotacją Inspektora nadzoru, potwierdzającą gotowość do odbioru końcowego). Brak uzyskania przez Wykonawcę na rzecz Zamawiającego prawomocnego pozwolenia na użytkowanie, lub brak potwierdzenia przez Inspektora nadzoru na zgłoszeniu (dzienniku

budowy, piśmie) zgodności zapisu ze stanem faktycznym, skutkuje odmową Zamawiającego przystąpienia do odbioru końcowego.

3. Wykonawca zobowiązuje się zgodnie ze złożoną ofertą stanowiącą załącznik nr 4 do Umowy, zrealizować wszystkie prace w istniejącej części B (blok operacyjny, pracownie RTG i endoskopii) oraz przywrócić ww. obiekt do pełnego użytkowania w terminie do 80 dni od dnia wyłączenia obiektu z eksploatacji (potwierdzone na podstawie protokołu). W przypadku niedotrzymania ww. terminu zostaną naliczone kary umowne odpowiednio zgodnie z §20 ust. 2 lit k)- l). Termin wyłączenia z eksploatacji przedmiotowych obiektów zostanie ustalony przez przedstawicieli Szpitala Powiatowego w Chmielniku, Zamawiającego i Wykonawcę w trakcie realizacji inwestycji z minimum 30 dniowym wyprzedzeniem.

§12

Wstrzymanie robót

1. Na pisemne polecenie Inspektora nadzoru Wykonawca wstrzyma roboty w takim zakresie, jaki Inspektor nadzoru uzna za konieczny. Wykonawca odpowiednio zabezpieczy wstrzymane roboty, zgodnie z wymaganiami Inspektora nadzoru. Wynikające z tego tytułu koszty ponosić będzie Wykonawca, jeżeli takie wstrzymanie robót:
 - 1) zostało uznane za konieczne, zgodnie z decyzją Inspektora nadzoru dla zabezpieczenia prawidłowego wykonania robót, z przyczyn niezależnych od Zamawiającego,
 - 2) powstało z winy Wykonawcy.

§13

Odbiory robót

1. W trakcie realizacji zamówienia dokonywane będą odbiory robót zanikających, robót ulegających zakryciu oraz odbiory częściowe. W tym przypadku Wykonawca- po dokonaniu wpisu w dzienniku budowy- powiadamia Inspektora nadzoru z wyprzedzeniem umożliwiającym sprawdzenie wykonanych robót. Inspektor nadzoru dokonuje sprawdzenia robót i potwierdza ich wykonanie wpisem do dziennika budowy.
2. Po zakończeniu realizacji całego przedmiotu Umowy, określonego w § 1, dokonany będzie jego odbiór. Wykonawca zobowiązany jest do:
 - 1) przeprowadzenia- przed czynnościami odbioru- prób końcowych i odbiorów przewidzianych przepisami oraz wymaganych przez służby i inspekcje;
 - 2) dokonania- przed czynnościami odbioru- rozruchu urządzeń dostarczonych na obiekt,
 - 3) skompletowania pełnej dokumentacji powykonawczej i uzyskania potwierdzenia Inspektorów nadzoru co do kompletności dokumentacji powykonawczej, zapisy §15 ust. 1-4 stosuje się odpowiednio;
 - 4) stwierdzenia, wpisem do dziennika budowy, że zakończył wszystkie roboty objęte zamówieniem. Zgodność wpisu ze stanem faktycznym musi być potwierdzona przez Inspektora nadzoru. Wymagany jest również wpis dokumentujący, że „wszystkie wbudowane w zakończony obiekt budowlany wyroby budowlane, szczególnie istotne dla bezpieczeństwa konstrukcji i bezpieczeństwa pożarowego, posiadają dokumenty potwierdzające ich dopuszczenie do obrotu i powszechnego stosowania” podpisany przez Kierownika budowy i Inspektora nadzoru.
 - 5) zawiadomienia Zamawiającego na piśmie o osiągnięciu gotowości całego przedmiotu Umowy do odbioru z potwierdzającą adnotacją Inspektora nadzoru na tym piśmie; do zawiadomienia Wykonawca dołączy dokumenty potwierdzające spełnienie warunków określonych w pkt 1-4.

3. Zamawiający rozpocznie czynności odbiorowe w terminie 14 dni roboczych od otrzymania kompletnego zawiadomienia, o którym mowa w ust. 2 pkt 5. Zapisy §15 ust. 2 stosuje się odpowiednio.
4. Jeżeli w toku czynności odbioru częściowego robót ujawnią się wady to Inspektor nadzoru nie dokona odbioru elementu robót dotkniętego wadą, a ujętego w Harmonogramie i wyznaczy termin na usunięcie wad z zastrzeżeniem ust. 5.
5. Jeżeli w toku czynności odbioru końcowego całości przedmiotu Umowy zostaną stwierdzone wady, Zamawiającemu będą przysługiwały następujące uprawnienia:
 - 1) w przypadku wad, które nie uniemożliwiają użytkowanie przedmiotu umowy zgodnie z przeznaczeniem, a nadających się do usunięcia, Zamawiający dokona odbioru przedmiotu Umowy, jednocześnie wyznaczając termin na usunięcie wad;
 - 2) w przypadku wad nienadających się do usunięcia Zamawiający może:
 - a) jeżeli wady umożliwiają korzystanie z przedmiotu Umowy zgodnie z przeznaczeniem, dokonać odbioru i obniżyć odpowiednio wynagrodzenie Wykonawcy,
 - b) jeżeli wady uniemożliwiają użytkowanie przedmiotu umowy zgodnie z przeznaczeniem- odstąpić od Umowy lub żądać wykonania przedmiotu Umowy po raz drugi. W przypadku żądania wykonania przedmiotu Umowy po raz drugi do czasu wykonania robót potwierdzonego protokołem odbioru Wykonawca pozostaje w zwłoce z realizacją Zadania,
 - 3) w przypadku wad istotnych nadających się do usunięcia Zamawiający wyznaczy termin na ich usunięcie i do chwili usunięcia nie dokona odbioru przedmiotu Umowy. W tej sytuacji do czasu usunięcia wad potwierdzonego protokołem odbioru Wykonawca pozostaje w zwłoce z realizacją przedmiotu Umowy.
6. Zasady rozliczeń w przypadku wystąpienia wad normuje §22 ust. 10-15.

§14

Dostawa sprzętu

1. Wykonawca w zakresie wykonania przedmiotu zamówienia zobowiązuje się dostarczyć na własny koszt i ryzyko niezbędny sprzęt wraz z oprogramowaniem.
2. Do każdego z dostarczonego sprzętu Wykonawca jest zobowiązany dołączyć:
 - 1) odpowiednią dla danego sprzętu jego dokumentację techniczną,
 - 2) instrukcje obsługi dla użytkownika dla każdego sprzętu, instrukcje obsługi technicznej w języku polskim,
 - 3) dokument określający ilość i częstotliwość przeglądów technicznych w ciągu roku, jakie są zalecane przez producenta sprzętu w okresie trwania gwarancji i rękojmi oraz po okresie gwarancyjnym lub okresie rękojmi,
 - 4) dla każdego sprzętu jego indywidualną kartę gwarancyjną, wypełnioną czytelnie i bez poprawek z wypisanymi w niej numerem seryjnym lub innym unikalnym numerem danego sprzętu,
 - 5) wszystkie dostarczone dokumenty muszą być sporządzone w języku polskim lub w języku obcym wraz z tłumaczeniem na język polski (wersją obowiązującą co do zasad postępowania jest wersja w języku polskim),
 - 6) listę części i podzespołów zalecanych do wymiany w czasie wszelkich interwencji serwisowych w okresie gwarancji lub rękojmi, które to elementy muszą być wliczone w koszty usług serwisowych.
3. Odbiór ilościowy i jakościowy dostarczonego sprzętu zostanie dokonany podczas odbioru końcowego zadania. Potwierdzeniem tych czynności będzie protokół zdawczo-odbiorczy podpisany przez obie strony umowy, który stanowił będzie załącznik do odbioru końcowego zadania.
4. Warunkiem dokonania odbioru ilościowego i jakościowego sprzętu jest jego uruchomienie,

- sprawdzenie poprawności jego pracy, co zostanie potwierdzone stosownym dokumentem podpisanym przez osoby z ramienia Wykonawcy oraz Zamawiającego (Inspektor nadzoru)
5. W przypadku stwierdzenia przy odbiorze braków ilościowych lub jakościowych w zakresie dostaw, jak również w razie stwierdzenia nieprawidłowej pracy urządzeń po ich uruchomieniu lub próbie uruchomienia, Inspektor nadzoru odmówi podpisania protokołu zdawczo - odbiorczego.
 6. Dokonanie odbioru końcowego i podpisanie protokołu odbioru przedmiotu umowy będzie możliwe dopiero po uruchomieniu sprzętu oraz sprawdzeniu poprawności jego działania.

§15

Dokumentacja powykonawcza

1. Po zakończeniu realizacji Zadania, Wykonawca przekaze Zamawiającemu kompletny zestaw zweryfikowanej i zaakceptowanej przez Inspektora nadzoru w zakresie kompletności i poprawności Dokumentacji powykonawczej, przez którą należy rozumieć dokumentację budowy w rozumieniu ustawy Prawo budowlane z naniesionymi zmianami dokonanymi w toku wykonywania robót oraz dokumenty, o których mowa w §3 ust. 2 pkt 10, 11, 12, 13, 14, 16 i 17, §3 ust. 4 pkt 6 oraz §8 ust. 3, a także protokoły badań i sprawdzeń, powykonawczą inwentaryzację geodezyjną wraz ze szkicami inwentaryzacyjnymi w czterech egzemplarzach (3 egz. w wersji papierowej, 1 egz. w wersji elektronicznej).
2. Zamawiający nie wyznaczy i nie rozpocznie czynności odbioru końcowego całego przedmiotu Umowy do czasu otrzymania od Wykonawcy, sprawdzonej przez Inspektorów nadzoru, wymaganej liczby egzemplarzy dokumentacji powykonawczej.
3. W ramach dokumentacji powykonawczej Wykonawca zobowiązany jest sporządzić i dostarczyć Zamawiającemu spis wszystkich instrukcji obsługi urządzeń instalacyjnych oraz ich kart gwarancyjnych. Do każdej instrukcji winien być dołączony opis najważniejszych czynności i przeglądów eksploatacyjnych (z podaniem okresów i obowiązkowych terminów ich przeprowadzania), materiałów eksploatacyjnych (z podaniem adresów ich dystrybutorów), adresów i kontaktów autoryzowanych i wskazanych przez producentów tych urządzeń, firm dokonujących obsługi serwisowej oraz innych koniecznych działań użytkownika niezbędnych do bezpiecznego i bezawaryjnego eksploataowania instalacji i urządzeń. Opis ten winien zawierać wszystkie niezbędne informacje o działaniach niezbędnych do wykonania przez Zamawiającego w celu spełnienia warunków udzielonej gwarancji przez producenta urządzenia oraz zapewnić bezpieczne i bezawaryjne działanie. Wszystkie powyżej wymienione materiały stanowić będą elementy dokumentacji powykonawczej;
4. Wykonawca w ramach dokumentacji powykonawczej zobowiązany jest do przekazania Zamawiającemu w szczególności:
 - oświadczenia Kierownika budowy o zgodności wykonania przedmiotu umowy z Projektem Budowlanym i warunkami pozwolenia na budowę, przepisami i obowiązującymi Polskimi Normami,
 - oświadczenia Kierownika budowy o doprowadzeniu do należytego stanu i porządku terenu budowy, a także innego terenu wykorzystywanego przez Wykonawcę na potrzeby budowy;
 - oryginału dziennika budowy;
 - świadectwa charakterystyki energetycznej budynku, jeżeli jest wymagane zgodnie z obowiązującymi przepisami prawa;
 - prawomocnego pozwolenia na użytkowanie.

§16 Wynagrodzenie

1. Wynagrodzenie ryczałtowe za realizację całego przedmiotu Umowy ustala się w wysokości: **24 427 404,00 zł brutto** (łącznie z podatkiem VAT), słownie złotych: **dwadzieścia cztery miliony czterysta dwadzieścia siedem tysięcy czterysta cztery złotych 00/100**.
2. Określona w ust. 1 kwota wynagrodzenia ryczałtowego stanowi zapłatę za całość robót określonych w Umowie, wraz z towarzyszącymi dostawami, w tym tomografem komputerowym oraz pozostałym wyposażeniem budynku diagnostyki obrazowej, wykonanych w celu osiągnięcia oczekiwanego przez Zamawiającego rezultatu. Różnice pomiędzy przyjętymi przez Wykonawcę w ofercie przetargowej ilościami, cenami i elementami, a faktycznymi ilościami robót, cenami i zakresem robót koniecznymi do wykonania poszczególnych elementów, stanowią ryzyko Wykonawcy i obciążają go w całości.
3. Wynagrodzenie, o którym mowa w ust. 1 powyżej obejmuje również wszystkie koszty związane z prawidłową realizacją przedmiotu umowy, a w szczególności: koszty opracowania planu BIOZ, wykonania robót przygotowawczych, odtworzeniowych, porządkowych, zorganizowania zagospodarowania i późniejszej likwidacji terenu budowy, ogrodzenia i zabezpieczenia placu budowy, zorganizowania i utrzymania zaplecza budowy- w tym także pomieszczeń kontenerowych dla działu administracyjno- technicznego szpitala oraz pomieszczeń kontenerowych przeznaczonych na pracownię RTG (wody, energii elektrycznej, dozoru budowy), ewentualnej wycinki drzew i krzewów, koszty uzyskania wszelkich decyzji administracyjnych, odtworzenia dróg, chodników i trawników, wywozu nadmiaru gruntu, prowadzenia gospodarki odpadami, badania zagęszczenia gruntu, odwodnienia wykopów, pełnej obsługi geodezyjnej i geologicznej, zajęcia pasa ulicznego, wysypiska i tymczasowego składowania, koszty robót budowlanych wraz z usunięciem wszelkich kolizji, koszty i opłaty związane z zakupem, transportem i montażem sprzętu i wyposażenia, zabezpieczenie przed zniszczeniem istniejącego wyposażenia i sprzętu, ubezpieczeniem, koszty oprogramowania i licencji, koszty szkoleń, wykonania dokumentacji powykonawczej, koszty związane z włączeniem do istniejącej sieci, koszty związane z odbiorami wykonanych robót, doprowadzeniem terenu do stanu pierwotnego po zakończeniu realizacji robót budowlanych oraz wszelkie inne koszty wynikające z niniejszej umowy.
4. Wynagrodzenie, o którym mowa w ust. 1 może zostać odpowiednio zmienione w przypadku:
 - a) zmiany stawek podatku od towarów i usług (VAT) na usługi budowlane i budowlano – montażowe. Przy zmianie stawki VAT ulegnie zmianie kwota wynagrodzenia brutto, kwota netto pozostanie bez zmian. Waloryzacji nie podlega wynagrodzenie w części wypłaconej Wykonawcy przed zmianą stawek podatku od towarów i usług (VAT),
 - b) zmiany wysokości minimalnego wynagrodzenia za prace albo wysokości stawki godzinowej, ustalonej na podstawie przepisów ustawy z dnia 10 października 2002 r. o minimalnym wynagrodzeniu za pracę,
 - c) zmiany zasad podlegania ubezpieczeniom społecznym lub ubezpieczeniu zdrowotnemu lub wysokości stawki składki na ubezpieczenie społeczne lub zdrowotne,
 - d) zmiany zasad gromadzenia i wysokości wpłat do pracowniczych planów kapitałowych – jeżeli zmiany te będą miały wpływ na koszty wykonania zamówienia przez Wykonawcę.
5. Zmiana wynagrodzenia, w przypadkach określonych w ust. 4 lit. b)-d) wymaga złożenia wniosku Strony oraz wykazania, wpływu ww. zmian na zmianę kosztów wykonania przedmiotu umowy przez Wykonawcę. Na żądanie Zamawiającego, Wykonawca

zobowiązany będzie do złożenia wyjaśnień w zakresie treści złożonego wniosku, w terminie 14 dni od doręczenia żądania.

6. Zmiana wynagrodzenia z przyczyn określonych w ust. 4 lit. a) może nastąpić w stosunku do wynagrodzenia należnego po zmianie stawki podatku VAT.
7. Zmiana wynagrodzenia z przyczyn określonych w ust. 4 lit. b) może nastąpić nie wcześniej niż po upływie 1 m-ca od wejścia w życie zmiany minimalnego wynagrodzenia za pracę.
8. Zmiana wynagrodzenia z przyczyn określonych w ust. 4 lit. c) może nastąpić w stosunku do wynagrodzenia należnego po zmianie zasad lub zmianie wysokości stawki.
9. Zmiana wynagrodzenia z przyczyn określonych w ust. 4 lit. d) może nastąpić w stosunku do wynagrodzenia należnego po zmianie zasad i wysokości wpłat.
10. Zwiększenie wynagrodzenia miesięcznego, z przyczyn określonych w ust. 4 lit. b) nie może być większe niż iloczyn liczby wymaganych pracowników świadczących bezpośrednio prace na rzecz Zamawiającego i różnicy pomiędzy minimalnym wynagrodzeniem za pracę obowiązującym w 2024r., pod warunkiem, że Wykonawca wykaże, że w 2024r. w/w pracownicy otrzymywali wynagrodzenie nie wyższe niż minimalne wynagrodzenie za pracę obowiązujące w 2024r. Powyższe zasady stosuje się odpowiednio w przypadku zmiany minimalnego wynagrodzenia. Dla potrzeb zmiany wynagrodzenia Wykonawca zobowiązany jest złożyć do Zamawiającego stosowny wniosek z uzasadnieniem i udokumentować wysokość zwiększonego wynagrodzenia. Dla potrzeb zwiększenia wynagrodzenia z powodu zmiany minimalnego wynagrodzenia za pracę Wykonawca powinien dodatkowo przedłożyć wykaz pracowników zawierający imię i nazwisko, stanowisko pracy, wysokość otrzymywanego miesięcznego wynagrodzenia za pracę w 2024r., z wyczeniem skutków zmiany należnego wynagrodzenia za pracę.
11. Wynagrodzenie, o którym mowa w ust. 1 może zostać odpowiednio zmienione także w przypadku zmiany cen materiałów lub kosztów związanych z realizacją zamówienia w stosunku do kosztów i cen zawartych w ofercie, na następujących zasadach:
 - a) zmiany mogą nastąpić nie wcześniej niż po upływie 6 miesięcy od daty wejścia w życie Umowy;
 - b) jeżeli Umowa została zawarta po upływie 180 dni od dnia upływu terminu składania Ofert, początkowym terminem ustalenia zmiany jest dzień otwarcia Ofert;
 - c) poziom zmiany ceny materiałów lub kosztów, uprawniający Strony Umowy do żądania zmiany wynagrodzenia umownego musi:
 - wynosić co najmniej 10% w stosunku do stawek lub cen określonych w Umowie, a jeśli ceny nie zostały określone w Umowie – w stosunku do stawek lub cen przyjętych przez Wykonawcę w celu ustalenia wynagrodzenia umownego, a w przypadku dokonywania kolejnej zmiany wynagrodzenia umownego w stosunku do stawek lub cen przyjętych przy wprowadzeniu poprzedniej zmiany wynagrodzenia umownego,
 - powodować zmianę wartości całkowitego wynagrodzenia umownego o co najmniej 1% w stosunku do jego dotychczasowej wartości;
 - d) zmiana zostanie dokonana z użyciem Wskaźnika - zmiany cen produkcji budowlano-montażowej publikowanej na stronie internetowej Głównego Urzędu Statystycznego <https://stat.gov.pl/> w zakładce „Opracowania sygnałne”, podzakładka „Informacje sygnałne”, częstotliwość publikacji „miesięczne”, pozycja L.P. 14 „Wskaźniki cen produkcji budowlano- montażowej” w miesiącu poprzedzającym złożenie wniosku o zmianę wynagrodzenia umownego, opisująca zmianę cen w stosunku do cen w miesiącu, w którym zawarto Umowę. Zgodnie z powyższym stawki lub ceny określone w Umowie lub wynagrodzenie umowne, zmieni się o ½ wartości powyżej opisanego wskaźnika, z zastrzeżeniem zapisów lit. c) powyżej. Zmiana dotyczyć będzie prac wykonywanych od dnia, w którym Strony zgodnie z niniejszymi zasadami wprowadzą zmianę wynagrodzenia umownego w formie aneksu;

- e) zmiana nie może występować wcześniej niż 6 miesięcy od ostatniej zmiany wynagrodzenia umownego spowodowanej zmianą ceny materiałów lub kosztów związanych z realizacją Umowy;
- f) wszystkie zmiany, o których mowa powyżej nie mogą powodować wzrostu wynagrodzenia umownego o więcej niż 3% wynagrodzenia umownego wskazanego w § 16 w pierwotnej treści Umowy;
- g) w celu weryfikacji spełnienia przesłanki waloryzacji wynagrodzenia umownego wskazanej powyżej, Wykonawca jest zobligowany do dokonania stosownych wyliczeń wpływu zmiany ceny materiałów lub kosztów związanych z realizacją Umowy na wysokość stawek lub cen określonych w Umowie i przekazania ich Zamawiającemu. Wykonawca opracuje co najmniej zestawienie obrazujące kwotę jaką w poszczególnych stawkach lub cenach stanowią koszty wynikające ze zmian ceny materiałów lub kosztów związanych z realizacją Umowy. Zamawiający ma prawo weryfikacji wyliczeń przedstawionych przez Wykonawcę i zgłoszenia wobec nich uwag. Wniosek Wykonawcy musi uwzględniać dokonaną już waloryzację związaną ze wzrostem minimalnego wynagrodzenia za pracę tak aby nie doszło do podwójnej waloryzacji;
- h) zmiana wynagrodzenia dotyczy wyłącznie wynagrodzenia określonego w Umowie i które nie zostało wyfakturowane przez Wykonawcę na dzień złożenia wniosku.
- i) postanowień umownych w zakresie waloryzacji nie stosuje się od chwili osiągnięcia limitu, o którym mowa w lit. f) powyżej;
- j) jeśli wynagrodzenie Wykonawcy zostanie zwaloryzowane zgodnie z art. 439 ust. 1-3 ustawy Pzp, Wykonawca zobowiązany jest do zmiany wynagrodzenia przysługującego Podwykonawcy i odpowiednio Podwykonawca dalszemu Podwykonawcy, z którym zawarł umowę, jeżeli łącznie spełnione są następujące warunki: przedmiotem umowy są roboty budowlane, dostawy lub usługi oraz okres obowiązywania umowy wraz z aneksami przekracza 6 miesięcy. Waloryzacja będzie się odbywać na analogicznych zasadach jak waloryzacja wynagrodzenia Wykonawcy z zastrzeżeniem, że wskaźniki waloryzacji wynagrodzenia będą kalkulowane w odniesieniu do dnia zawarcia umowy pomiędzy Wykonawcą a Podwykonawcą, lub Podwykonawcą, a dalszym Podwykonawcą.

Zmiana wynagrodzenia, w przypadkach określonych w niniejszym ustępie wymaga złożenia wniosku Strony wraz ze szczegółowym wyliczeniem wysokości wnioskowanej zmiany z podaniem podstawy faktycznej i prawnej oraz uzasadnienia. Na żądanie Zamawiającego, Wykonawca zobowiązany będzie do złożenia wyjaśnień, w terminie 14 dni od doręczenia żądania.

12. Zmiana wynagrodzenia, o którym mowa w ust. 1, jest dopuszczalna w przypadku istotnej zmiany sposobu świadczenia Wykonawcy, o którym mowa w §22 ust. 2, stosownie do zapisów §22 ust. 4-8, z uwzględnieniem robót dodatkowych i zaniechanych.
13. Wykonawca robót, którego wynagrodzenie zostało zmienione na zasadach określonych w ust. 4-12 zobowiązany jest do odpowiedniej zmiany wynagrodzenia przysługującego Podwykonawcy, z którym zawarł umowę, w zakresie odpowiadającym zmianom cen materiałów lub kosztów dotyczących zobowiązania Podwykonawcy, jeżeli okres obowiązywania tej umowy przekracza 6 miesięcy.
14. Wykonawca oświadcza, że szczegółowo zapoznał się z treścią Specyfikacji Warunków Zamówienia wraz z załącznikami, której zapisy są dla niego czytelne i zrozumiałe, a w szczególności z dokumentacją przetargową, i w związku z tym prawidłowo wycenił swoje prace, a ponadto zapoznał się z wymaganiami przedmiotu niniejszej umowy, szczególnie z warunkami, w jakich ma być realizowany i przy uwzględnieniu powyższego złożył swoją ofertę oraz oświadcza w związku z tym, że Zamawiający nie poniesie żadnych dodatkowych kosztów z tytułu jakichkolwiek błędów w wycenach dokonanych przez Wykonawcę lub w określonym przez Wykonawcę zakresie robót. Przyjmuje się, że

wynagrodzenie uwzględnia warunki prowadzenia zamówienia oraz wszelkie związane z nim zagrożenia, jak i nieprzewidziane okoliczności.

15. Strony nie przewidują możliwości przekroczenia wartości Umowy przez Wykonawcę, z zastrzeżeniem ust. 4-12, co wynika z istoty zamówienia i związanym z tym ryzykiem Wykonawcy.
16. Wykonawca nie może bez pisemnej zgody Zamawiającego, pod rygorem nieważności, przenieść wierzytelności, dokonać cesji, przekazu, sprzedaży oraz zastawienia jakiejkolwiek wierzytelności wynikającej z Umowy lub jakiejkolwiek jej części, korzyści z niego lub udziału w nim, na osoby trzecie.
17. Zgoda na dokonanie przelewu wierzytelności wynikającej z Umowy nie zostanie wyrażona dopóki Wykonawca nie przedstawi dowodu zaspokojenia roszczeń wszystkich Podwykonawców, których wynagrodzenie byłoby regulowane ze środków objętych wierzytelnością będącą przedmiotem przelewu.
18. Wyrażenie zgody, o której mowa w ust. 16, może zostać dokonane z uwzględnieniem, że wierzytelność wynikająca z Umowy jest wierzytelnością warunkową i przysługuje Wykonawcy pod warunkiem realizacji przez niego wszelkich wymienionych w umowie obowiązków, z zastrzeżeniem skuteczności wszelkich określonych w umowie praw Zamawiającego względem Wykonawcy.
19. Wyrażenie zgody, o której mowa w ust. 16, nie stanowi podstawy do ingerowania przez osoby trzecie będące stroną umowy cesji, przekazu, sprzedaży lub zastawu wierzytelności we wzajemne rozliczenia między Stronami Umowy, terminy płatności, odsetki za zwłokę, kary umowne itp.

§17

Zabezpieczenie należytego wykonania przedmiotu umowy, ubezpieczenie budowy

1. Wykonawca wnosi zabezpieczenie należytego wykonania przedmiotu Umowy w wysokości 5% ceny całkowitej podanej w ofercie w kwocie: **1 221 370,20 zł** (słownie złotych: jeden milion dwieście dwadzieścia jeden tysięcy trzysta siedemdziesiąt złotych 20/100) w pieniądzu lub w formie gwarancji ubezpieczeniowej.
2. Zabezpieczenie należytego wykonania przedmiotu Umowy zostanie zwolnione w następujących terminach i wartościach:
 - 1) część zabezpieczenia w wysokości 70 % służąca pokryciu roszczeń z tytułu niewykonania lub nienależytego wykonania Umowy, w terminie 30 dni od daty dokonania odbioru całości przedmiotu Umowy, po ewentualnym pomniejszeniu o kwotę kar przewidzianych Umową, z zastrzeżeniem pkt 2;
 - 2) pozostała część zabezpieczenia w wysokości 30 % służąca do pokrycia roszczeń z tytułu rękojmi i gwarancji zostanie zwolniona lub zwrócona Wykonawcy w terminie do 15 dnia po upływie okresu rękojmi i gwarancji oraz po ewentualnym potrąceniu kar przewidzianych Umową.
3. Zabezpieczenie wniesione w pieniądzu zostanie zwrócone wraz z odsetkami wynikającymi z umowy rachunku bankowego, na którym były one przechowywane, pomniejszone o koszt prowadzenia rachunku oraz prowizji bankowej za przelew pieniędzy na rachunek Wykonawcy na jego pisemny wniosek.
4. Jeśli termin zakończenia robót stanowiących przedmiot Umowy nie został przez Wykonawcę zachowany oraz w przypadkach określonych w §13 ust. 5 pkt 2 lit. b i pkt 3 jest on zobowiązany do przedłużenia terminu ważności zabezpieczenia o taki sam okres, o jaki przedłużeniu uległ termin zakończenia robót. Dokument potwierdzający przedłużenie okresu zabezpieczenia winien zostać doręczony Zamawiającemu nie później niż z chwilą wystąpienia jednej z okoliczności: upływu terminu ważności zabezpieczenia należytego wykonania Umowy bądź daty odbioru końcowego.

5. W przypadku niedostarczenia dokumentu potwierdzającego przedłużenie zabezpieczenia o terminie określonym w ust. 4, Zamawiający jest uprawniony do wstrzymania z faktury wystawionej przez Wykonawcę płatności kwoty stanowiącej 5% ceny całkowitej podanej w ofercie do czasu doręczenia tego dokumentu.
6. W przypadku wniesienia zabezpieczenia należytego wykonania przedmiotu Umowy w formie gwarancji ubezpieczeniowej lub bankowej:
 - 1) Wykonawca przedłoży Zamawiającemu do akceptacji wzór powyższej gwarancji przed podpisaniem Umowy; w przypadku braku akceptacji przez Zamawiającego gwarancji ubezpieczeniowej lub bankowej, Wykonawca dokona zmiany jej treści zgodnie z przekazanymi przez Zamawiającego wytycznymi;
 - 2) dokument gwarancyjny winien zawierać klauzulę, w której gwarant zobowiązuje się do wypłaty kwoty gwarancyjnej na pierwsze żądanie Zamawiającego, złożone wraz z oświadczeniem, że Wykonawca nie wywiązał się ze swoich zobowiązań w terminie przewidzianym w Umowie lub zgodnie z postanowieniami Umowy;
 - 3) zabezpieczenie należytego wykonania umowy składane w formie innej niż pieniądź winno być przekazane jako gwarancja lub poręczenie, spełniające wymagania, a mianowicie: sporządzone zgodnie z obowiązującym prawem i winny zawierać następujące elementy: nazwę dającego zlecenie (Wykonawcy), beneficjenta gwarancji (Zamawiającego), gwaranta (banku lub instytucji ubezpieczeniowej udzielających gwarancji) oraz wskazanie ich siedzib, określenie wierzytelności, która ma być zabezpieczona gwarancją w wymaganej wysokości, kwotę gwarancji, termin ważności gwarancji. Zabezpieczenie winno być bezwarunkowe, nieodwołalne i płatne w ciągu 14 dni na pierwsze żądanie Zamawiającego, zabezpieczenie należytego wykonania umowy musi być wykonalne na terytorium Rzeczypospolitej Polskiej oraz zawierać oświadczenia gwaranta/poręczyciela o zrzeczeniu się wszystkich praw sprzeciwu i obrony wynikających z długu podstawowego. Ponadto Zabezpieczenie składane w formie gwarancji lub poręczenia musi zawierać następujące zapisy:
 - a) Oświadczenie, że żadna zmiana, uzupełnienie lub modyfikacja warunków Umowy, które zostaną uzgodnione pomiędzy Zamawiającym a Wykonawcą w trakcie realizacji Umowy, nie zwolni poręczyciela/gwaranta z zobowiązania.
 - b) Wszelkie spory dotyczące gwarancji podlegają rozstrzygnięciu zgodnie z prawem Rzeczypospolitej Polskiej i podlegają kompetencji sądu właściwego dla siedziby Zamawiającego.
7. Wykonawca przedstawi Zamawiającemu, ubezpieczenie Zadania, obejmujące także teren budowy, od wszystkich ryzyk budowlano-montażowych do wysokości wynagrodzenia, określonego w §16 ust. 1, zwane dalej „Ubezpieczeniem”. Ubezpieczenie winno być zawarte na rzecz Wykonawcy i Zamawiającego oraz winno obejmować wszelkie straty i szkody Zamawiającego lub Wykonawcy, powstałe z jakiegokolwiek przyczyny od chwili przekazania terenu budowy. Ubezpieczenie winno zostać zawarte z góry na okres realizacji Zadania, o którym mowa w §11 ust. 1 i na kolejne 30 dni. Wykonawca zobowiązany jest do przedłużenia okresu Ubezpieczenia do czasu odbioru końcowego Zadania, jeżeli nie zostanie on dokonany w terminie 30 dni od upływu terminu, o którym mowa w §11 ust. 1.
8. W przypadku wypłaty odszkodowania za szkodę objętą Ubezpieczeniem, Wykonawca zobowiązuje się uzupełnić kwotę Ubezpieczenia do wartości wynagrodzenia określonego w § 16 ust. 1.
9. Wykonawca zobowiązany jest przedłożyć Zamawiającemu potwierdzoną za zgodność z oryginałem kopię polisy ubezpieczeniowej, na dowód zawarcia Ubezpieczenia, najpóźniej w dniu podpisania Umowy. Wraz z polisą ubezpieczeniową, Wykonawca przedłoży Zamawiającemu dokument potwierdzający opłacenie ubezpieczenia, na okres, o którym mowa w ust. 7.

10. Wykonawca na każde żądanie Zamawiającego, zobowiązany jest do okazania oryginału polisy, potwierdzającej zawarcie Ubezpieczenia, wraz z dokumentem potwierdzającym jej opłacenie, w okresie, o którym mowa w ust. 7.
11. Wykonawca zapewni ciągłość ubezpieczenia w okresie, o którym mowa w ust.7.
12. W przypadku zmiany terminu realizacji Zadania, o którym mowa w §11 ust. 1 lub opóźnienia Wykonawcy w jego realizacji, Wykonawca jest zobowiązany odpowiednio przedłużyć okres Ubezpieczenia. Postanowienia ust. 7 i 11 stosuje się odpowiednio.
13. W przypadku stwierdzenia podczas odbioru końcowego wad, o których mowa w §13 ust. 5 pkt 2 lit. b lub pkt 3, Wykonawca zobowiązany jest do przedłużenia okresu Ubezpieczenia na czas usunięcia wad i na kolejne 30 dni. Postanowienia ust.10 stosuje się odpowiednio.

§18

Rozliczenie umowy

1. Wynagrodzenie za realizację Umowy płatne będzie zgodnie z warunkami finansowania z Rządowego Funduszu Polski Ład: Program Inwestycji Strategicznych. Wykonawca wystawiając faktury częściowe oraz końcową płatną ze środków dofinansowania z Rządowego Funduszu Polski Ład: Program Inwestycji Strategicznych uwzględni terminy okien płatniczych w których realizowane są płatności wraz z innymi terminami niezbędnymi do realizacji płatności w ramach programu. W każdym miesiącu kalendarzowym dostępne są dwa okna płatnicze, przy czym kalendarz okien płatniczych publikowany jest na stronie internetowej BGK.

Rozliczenie wynagrodzenia za przedmiot umowy nastąpi:

- a) **w 2024r. na podstawie faktury częściowej** wystawionej w oparciu o protokół odbioru częściowego po wykonaniu etapu prac określonego w Harmonogramie (załącznik nr 1), przy czym suma wynagrodzenia objęta fakturą częściową, nie może przekroczyć wynagrodzenia Wykonawcy w części pokrytej udziałem własnym Zamawiającego, to jest do kwoty **2 650 000,00 zł brutto** (słownie złotych: **dwa miliony sześćset pięćdziesiąt tysięcy zł 00/100 brutto**);
- b) **w 2025r. na podstawie:**
 - **faktury częściowej** wystawionej w oparciu o protokół odbioru częściowego po wykonaniu etapu prac określonego w Harmonogramie (załącznik nr 1), przy czym suma wynagrodzenia objęta fakturą częściową, nie może przekroczyć wynagrodzenia Wykonawcy w części pokrytej ze środków własnych Zamawiającego, to jest do kwoty **3 350 000,00 zł brutto** (słownie złotych: **trzy miliony trzysta pięćdziesiąt tysięcy zł 00/100 brutto**);
 - **faktury częściowej** wystawionej w oparciu o protokół odbioru częściowego po wykonaniu etapu prac określonego w Harmonogramie (załącznik nr 1), przy czym suma wynagrodzenia objęta fakturą częściową nie może przekroczyć 50% wartości dofinansowania zadania z Rządowego Funduszu Polski Ład: Program Inwestycji Strategicznych, to jest do kwoty **7 000 000,00 zł brutto** (słownie złotych: **siedem milionów zł 00/100 brutto**);
- c) **w 2026r. na podstawie:**
 - **faktury częściowej** wystawionej w oparciu o protokół odbioru częściowego po wykonaniu etapu prac określonego w Harmonogramie (załącznik nr 1), przy czym suma wynagrodzenia objęta fakturą częściową, nie może przekroczyć wynagrodzenia Wykonawcy w części pokrytej ze środków własnych Zamawiającego, to jest do kwoty **2 000 000,00 zł brutto** (słownie złotych: **dwa miliony zł 00/100 brutto**);
 - **faktury częściowej** wystawionej w oparciu o protokół odbioru częściowego po wykonaniu etapu prac określonego w Harmonogramie (załącznik nr 1) obejmującego realizację budynku tomografu komputerowego wraz z zakupem urządzenia, przy czym suma wynagrodzenia objęta fakturą częściową, nie może przekroczyć wartości

dofinansowania zadania z Rządowego Funduszu Inwestycji Lokalnych, to jest do kwoty **2 309 350,00 zł brutto** (słownie złotych: **dwa miliony trzysta dziewięć tysięcy trzysta pięćdziesiąt zł 00/100 brutto**);

- **faktury końcowej** wystawionej w oparciu o protokół odbioru końcowego zadania wraz z prawomocnym pozwoleniem na użytkowanie obiektu w wysokości pozostałej kwoty wynagrodzenia, stanowiącej różnicę pomiędzy sumą kwot z faktur częściowych, a wynagrodzeniem Wykonawcy należnym za wykonanie całości przedmiotu umowy, z zastrzeżeniem, że faktura końcowa zostanie pokryta z pozostałych środków pochodzących z dofinansowania zadania z Rządowego Funduszu Polski Ład: Program Inwestycji Strategicznych, w nieprzekraczalnej wartości do **8 000 000,00zł brutto** (słownie złotych: **osiem milionów zł 00/100 brutto**), oraz ze środków własnych Zamawiającego.
2. Zamawiający zobowiązuje się do zapłaty faktur wystawionych przez Wykonawcę w terminie do 30 dni od daty otrzymania poprawnie wystawionych pod względem rachunkowym i formalnym faktur VAT. Wynagrodzenie płatne będzie przelewem na rachunek bankowy Wykonawcy nr **53 1020 1664 0000 3302 0564 1263**
 3. Jeżeli dotyczy, Zamawiający będzie miał prawo dokonywać płatności w ramach mechanizmu podzielonej płatności (split payment) zgodnie z art. 108a ustawy z dnia 11 marca 2004 r. o podatku od towarów i usług.
 4. Wykonawca oświadcza, że rachunek bankowy wskazany w ust. 2 powyżej jest rachunkiem umożliwiającym płatność w ramach mechanizmu podzielonej płatności, o którym mowa w ust. 3 powyżej.
 5. W przypadku, gdy rachunek Wykonawcy nie spełnia warunku określonego w ust. 4 powyżej, opóźnienie w dokonaniu płatności wskutek braku możliwości realizacji przez Zamawiającego płatności wynagrodzenia z zastosowaniem mechanizmu podzielonej płatności w terminie określonym w ust. 2 powyżej nie stanowi dla Wykonawcy podstawy do żądania od Zamawiającego jakichkolwiek odsetek, jak również innych rekompensat/odszkodowań z tytułu dokonania nieterminowej płatności.
 6. W przypadku, gdy rachunek bankowy wskazany przez Wykonawcę w ust. 2 powyżej nie będzie znajdował się w Wykazie podatników VAT prowadzonym przez Szefa Krajowej Administracji Skarbowej, Zamawiający ma prawo do niezapłacenia wynagrodzenia Wykonawcy w terminie wskazanym w ust. 2. W takim przypadku, opóźnienie w dokonaniu płatności w terminie określonym w ust. 2 nie stanowi dla Wykonawcy podstawy do żądania od Zamawiającego jakichkolwiek odsetek, jak również innych rekompensat/odszkodowań z tytułu dokonania nieterminowej płatności.
 7. Wykonawca powinien wystawiać faktury w następujący sposób:
 - Nabywca: Powiat Kielecki, ul. Wrzosowa 44, 25 – 211 Kielce, NIP: 9591645790,
 - Odbiorca: Starostwo Powiatowe w Kielcach, ul. Wrzosowa 44, 25 – 211 Kielce.
 8. Podstawą do wystawienia faktur częściowych i złożenia ich do Zamawiającego będzie, z zastrzeżeniem ust. 10 i przy uwzględnieniu ust. 12 pkt 2) i 3) Umowy, protokół odbioru częściowego prac podpisany przez Wykonawcę i Inspektora nadzoru. Protokół ten będzie stanowił załącznik do faktury. Protokół odbioru częściowego prac może zostać podpisany, jeżeli wykonane elementy są zakończone i zgodne z Harmonogramem. Ponadto Wykonawca przedstawi uzupełniony wykaz efektów rzeczowych o ich wartość, zgodnie z wzorem przekazanym przez Zamawiającego, jeśli do złożenia takiego wykazu Zamawiający zobowiąże Wykonawcę.
 9. Podstawą do wystawienia faktury końcowej będzie, z zastrzeżeniem ust. 10, 22 i przy uwzględnieniu ust. 24 Umowy, protokół odbioru końcowego zatwierdzony przez Zamawiającego wraz z prawomocnym pozwoleniem na użytkowanie.
 10. W przypadku odstąpienia od Umowy lub powierzenia poprawienia robót i ich dokończenia osobie trzeciej, podstawą do wystawienia faktury będzie rozliczenie dokonane odpowiednio po odstąpieniu od Umowy lub powierzeniu poprawienia robót i ich dokończenia osobie

trzeciej.

11. Od kwoty wynagrodzenia Zamawiający może potrącić Wykonawcy kary umowne oraz inne wydatki obciążające Wykonawcę zgodnie z treścią umowy, na co Wykonawca wyraża zgodę, chyba że obowiązujące przepisy prawa stanowią inaczej.
12. W przypadku zawarcia umowy o podwykonawstwo:
 - 1) Wykonawca jest zobowiązany do dokonania we własnym zakresie zapłaty wynagrodzenia należnego Podwykonawcy z zachowaniem terminów płatności określonych w umowie o podwykonawstwo.
 - 2) Jeżeli część lub całość prac objętych wystawioną przez Wykonawcę fakturą realizowana była przez Podwykonawcę lub dalszego Podwykonawcę, Wykonawca zobowiązany jest do złożenia Zamawiającemu wraz z fakturą:
 - a) pisemnego oświadczenia Podwykonawcy lub dalszego Podwykonawcy, o dokonaniu na jego rzecz zapłaty, zgodnie z terminem określonym w umowie z Podwykonawcą lub dalszym Podwykonawcą. Oświadczenie powinno zawierać zestawienie wszystkich kwot, które są należne Podwykonawcy lub dalszemu Podwykonawcy z tytułu tej faktury;
 - b) oświadczenia Wykonawcy, z treści którego ma wynikać, jaki zakres robót objętych fakturą realizowany był siłami własnymi, a jaki przy pomocy Podwykonawców;
 - c) kopii wystawionych przez Podwykonawców lub dalszych Podwykonawców faktur;
 - d) potwierdzeń dokonanych na rzecz Podwykonawców lub dalszych Podwykonawców przelewów odpowiednio przez Wykonawcę, Podwykonawcę lub dalszego Podwykonawcę, przy czym za datę zapłaty uznaje się datę uznania rachunku Podwykonawcy lub dalszego Podwykonawcy.
 - 3) Warunkiem zapłaty Wykonawcy drugiej i następnej części wynagrodzenia za odebrany zakres prac, niezależnie od postanowień ust. 13 jest przedstawienie dowodów zapłaty wynagrodzenia należnego Podwykonawcom i dalszym Podwykonawcom, za dotychczas zrealizowaną część przedmiotu Umowy.
13. W przypadku niedostarczenia dowodów zapłaty, o których mowa w ust. 12, Zamawiający wstrzyma płatności należne Wykonawcy w kwocie równej należności Podwykonawcy lub dalszego Podwykonawcy. Postanowienia ust. 15 stosuje się.
14. W przypadku określonym w ust. 13, Wykonawca nie jest uprawniony do naliczania Zamawiającemu odsetek za zwłokę w płatności wstrzymanej kwoty wynagrodzenia.
15. W przypadku uchylenia się od obowiązku zapłaty odpowiednio przez Wykonawcę, Podwykonawcę lub dalszego Podwykonawcę, Zamawiający dokona bezpośredniej zapłaty wymagalnego wynagrodzenia przysługującego Podwykonawcy lub dalszemu Podwykonawcy, który zawarł zaakceptowaną przez Zamawiającego umowę o podwykonawstwo, której przedmiotem są roboty budowlane lub który zawarł przedłożoną Zamawiającemu umowę o podwykonawstwo, której przedmiotem są dostawy lub usługi, odpowiednio na zasadach określonych w ust. 7 - 11 Umowy. Podstawą do dokonania bezpośredniej zapłaty przez Zamawiającego na rzecz Podwykonawcy lub dalszego Podwykonawcy będzie potwierdzona za zgodność z oryginałem kopia faktury, wystawionej przez Podwykonawcę lub dalszego Podwykonawcę, obciążającej Wykonawcę/Podwykonawcę, do której dołączony będzie protokół odbioru podpisany przez Podwykonawcę, Wykonawcę (pod warunkiem potwierdzenia wykonanych prac przez Inspektora nadzoru zgodnie z zapisami z dziennika budowy). Protokół odbioru może zostać podpisany, jeżeli wykonane elementy są zakończone i zgodne z Harmonogramem. Wraz z kopią faktury, wystawionej przez Podwykonawcę lub dalszego Podwykonawcę, należy dołączyć dowód jej doręczenia, oraz oświadczenie, że Wykonawca lub Podwykonawca albo dalszy Podwykonawca należnego wynagrodzenia, mimo wezwania nie zapłacił.
16. Wynagrodzenie, o którym mowa w ust. 15, dotyczy wyłącznie należności powstałych po zaakceptowaniu przez Zamawiającego umowy o podwykonawstwo, której przedmiotem

- są roboty budowlane lub po przedłożeniu Zamawiającemu poświadczonej za zgodność z oryginałem kopii umowy o podwykonawstwo, której przedmiotem są dostawy lub usługi.
17. Bezpośrednia zapłata obejmuje wyłącznie należne wynagrodzenie, bez odsetek, należnych Podwykonawcy lub dalszemu Podwykonawcy.
 18. Przed dokonaniem bezpośredniej zapłaty Zamawiający wezwie Wykonawcę do zgłoszenia w formie pisemnej uwag dotyczących zasadności bezpośredniej zapłaty wynagrodzenia Podwykonawcy lub dalszemu Podwykonawcy, o których mowa w ust. 15. Zamawiający informuje Wykonawcę o terminie zgłaszania uwag, który nie może być krótszy niż 7 dni od dnia doręczenia wezwania.
 19. W przypadku zgłoszenia uwag, o których mowa w ust. 18, w terminie wskazanym przez Zamawiającego, Zamawiający może:
 - a) nie dokonać bezpośredniej zapłaty wynagrodzenia Podwykonawcy lub dalszemu Podwykonawcy, jeżeli Wykonawca wykaże niezasadność takiej zapłaty albo
 - b) złożyć do depozytu sądowego kwotę potrzebną na pokrycie wynagrodzenia Podwykonawcy lub dalszego Podwykonawcy w przypadku istnienia zasadniczej wątpliwości Zamawiającego co do wysokości należnej zapłaty lub podmiotu, któremu płatność się należy, albo
 - c) dokonać bezpośredniej zapłaty wynagrodzenia Podwykonawcy lub dalszemu Podwykonawcy, jeżeli Podwykonawca lub dalszy Podwykonawca wykaże zasadność takiej zapłaty.
 20. W przypadku uznania przez Zamawiającego zasadności zapłaty bezpośredniej na rzecz Podwykonawcy lub dalszego Podwykonawcy, Zamawiający dokona zapłaty w terminie 30 dni od daty doręczenia Zamawiającemu prawidłowo sporządzonych dokumentów, o których mowa w ust. 15.
 21. W przypadku dokonania bezpośredniej zapłaty Podwykonawcy lub dalszemu Podwykonawcy, o których mowa w ust. 15, Zamawiający potrąca kwotę wypłaconego Podwykonawcy wynagrodzenia z wynagrodzenia należnego Wykonawcy, o którym mowa w §16 ust. 1.
 22. W przypadku stwierdzenia przez Zamawiającego wykonywania robót przez Podwykonawcę lub dalszego Podwykonawcę, bez uzyskania akceptacji Zamawiającego, o której mowa w §4, Zamawiający może wstrzymać zapłatę części wynagrodzenia Wykonawcy, w wysokości należnej za część robót, którą wykonywał niez zaakceptowany Podwykonawca lub dalszy Podwykonawca. Zapłata wstrzymanej części wynagrodzenia może nastąpić po wykazaniu przez Wykonawcę uregulowania należności wobec niez zaakceptowanego Podwykonawcy lub dalszego Podwykonawcy.
 23. W przypadku częściowego nieprzedstawienia przez Wykonawcę, Podwykonawcę lub dalszego Podwykonawcę, dowodów zapłaty wynagrodzenia, o których mowa w ust. 12 pkt 2, wynagrodzenie należne Wykonawcy wstrzymuje się w kwocie wynikającej z nieprzedłożonych Zamawiającemu dowodów zapłaty należnego podwykonawcom lub dalszym podwykonawcom wynagrodzenia.
 24. Wraz z fakturą końcową Wykonawca jest zobowiązany dostarczyć Zamawiającemu oświadczenie o uregulowaniu wszystkich zobowiązań finansowych związanych z realizacją Umowy oraz dowody zapłaty wszelkiego wynagrodzenia Podwykonawcom i dalszym Podwykonawcom, którzy brali udział w realizacji przedmiotu umowy. Zamawiający zastrzega sobie prawo zatrzymania wynagrodzenia w części odpowiadającej nieuregulowanej należności Podwykonawcy, celem zabezpieczenia środków na zapłatę Podwykonawcy i dalszym Podwykonawcom, na co Wykonawca wyraża zgodę. W takim przypadku Wykonawcy nie będą przysługiwały żadne roszczenia z tego tytułu, a w szczególności prawo do żądania odsetek ustawowych za opóźnienie.
 25. Konieczność wielokrotnego (co najmniej 3-krotnego) dokonywania bezpośredniej zapłaty Podwykonawcy lub dalszemu Podwykonawcy, o których mowa w ust. 15 lub konieczność dokonania bezpośrednich zapłat na sumę większą niż 5% wartości umowy w sprawie

zamówienia publicznego może stanowić podstawę do odstąpienia przez Zamawiającego od Umowy.

§19 Gwarancja i rękojmia

1. Wykonawca jest odpowiedzialny względem Zamawiającego z tytułu gwarancji i rękojmi za wady fizyczne przedmiotu Umowy.
2. Okres gwarancji i rękojmi ustala się na **60 miesięcy**, licząc od daty odbioru końcowego przedmiotu Umowy.
3. W razie stwierdzenia w okresie gwarancji i rękojmi, o którym mowa w ust. 2, wad przedmiotu Umowy, Zamawiającemu przysługują uprawnienia wynikające z ustawy z dnia 23 kwietnia 1964r. Kodeks cywilny (t.j. Dz.U. z 2023r., poz. 1610 z późn. zm.).
4. Niezależnie od uprawnień określonych w ust. 1, jeżeli Wykonawca nie usunie wad, w wyznaczonym przez Zamawiającego terminie, Zamawiający może powierzyć ich usunięcie innemu podmiotowi na koszt i ryzyko Wykonawcy.
5. Wykonawca nie może uwolnić się od odpowiedzialności z tytułu gwarancji i rękojmi, za wady powstałe na skutek wad rozwiązań, które sam wprowadził lub na skutek niewłaściwych metod wykonywania robót.
6. W okresie gwarancji i rękojmi Wykonawca przejmuje na siebie wszelkie obowiązki wynikające z serwisowania i konserwacji urządzeń, instalacji i wyposażenia. W tym, w szczególności naprawy, przeglądy konserwacje, wymiany części i materiałów eksploatacyjnych wraz z kosztami ich zakupu, w terminach wymaganych lub zalecanych przez producenta lub wynikających z obowiązujących przepisów prawa oraz w przypadku wystąpienia awarii.
7. W ramach gwarancji i rękojmi Wykonawca na własny koszt i ryzyko wymieni, naprawi, uzupełni przedmiot zamówienia tak, aby był on zgodny z wymogami zawartymi w Umowie, normami, przepisami prawa, sztuką budowlaną jak również, żeby spełniały one wymagane standardy funkcjonowania i niezawodności. Wykonawca zobowiązany będzie usunąć wszelkie wady lub usterki w terminie 14 dni od otrzymania pisemnego wezwania od Zamawiającego.
8. W przypadku nieprzystąpienia przez Wykonawcę do usuwania zgłoszonych wad, usterek lub ich nieusunięcia w wyznaczonym terminie, Zamawiający ma prawo zlecić ich usunięcie innemu podmiotowi na koszt i ryzyko Wykonawcy, zachowując prawo wynikające z gwarancji i rękojmi. Zamawiający ma prawo potrącić koszty zastępczego usunięcia wad lub usterek z zabezpieczenia lub wynagrodzenia Wykonawcy, niezależnie od kar wynikających z §20 ust. 2-6 Umowy.

§20 Kary umowne

1. W przypadku odstąpienia od umowy z winy Wykonawcy zapłaci on Zamawiającemu karę umowną stanowiącą 10% wynagrodzenia określonego w §16 ust. 1 z uwzględnieniem postanowień §23 ust. 6.
2. Wykonawca zapłaci Zamawiającemu karę umowną liczoną od kwoty jego wynagrodzenia brutto za realizację całego przedmiotu Umowy, określonego w §16 ust. 1 w następujących wysokościach:
 - a) za zwłokę w wykonaniu prac objętych Umową- w wysokości 0,05% wynagrodzenia, określonego w §16 ust. 1, za każdy dzień zwłoki w stosunku do terminu określonego w §11 ust. 1 Umowy,
 - b) za zwłokę w usunięciu wad stwierdzonych przy odbiorze robót oraz w okresie gwarancji i rękojmi- w wysokości 0,05% wynagrodzenia, określonego w §16 ust. 1, licząc od daty

- wyznaczonej przez Zamawiającego do usunięcia wad, za każdy dzień zwłoki, do dnia usunięcia wad potwierdzonego przez Zamawiającego;
- c) w przypadku braku zapłaty wynagrodzenia należnego Podwykonawcom lub dalszym Podwykonawcom- w wysokości 0,1% wynagrodzenia, określonego w §16 ust. 1, za każdy taki przypadek;
 - d) w przypadku nieterminowej zapłaty wynagrodzenia należnego Podwykonawcom lub dalszym Podwykonawcom- w wysokości 0,01% wynagrodzenia, określonego w §16 ust. 1, za każdy dzień zwłoki, odrębnie dla każdego przypadku nieterminowej zapłaty wynagrodzenia należnego Podwykonawcom lub dalszym Podwykonawcom;
 - e) w przypadku nieprzedłożenia do zaakceptowania projektu umowy o podwykonawstwo, której przedmiotem są roboty budowlane, lub projektu jej zmiany w terminach wskazanych w niniejszej Umowie- w wysokości 0,1% wynagrodzenia, określonego w §16 ust. 1, za każdy taki przypadek;
 - f) w przypadku nieprzedłożenia poświadczonej za zgodność z oryginałem kopii umowy o podwykonawstwo lub jej zmiany w terminach wskazanych w niniejszej Umowie- w wysokości 0,05% wynagrodzenia, określonego w §16 ust. 1, za każdy taki przypadek;
 - g) w przypadku braku zmiany umowy o podwykonawstwo w zakresie terminu zapłaty- w wysokości 0,1% wynagrodzenia, określonego w §16 ust. 1, za każdy taki przypadek;
 - h) w przypadku niespełnienia przez Wykonawcę, Podwykonawcę lub dalszego Podwykonawcę wymagań określonych w §6 ust. 1, lub gdy Wykonawca, nie przedłożył Zamawiającemu w terminie dokumentów, o których mowa w §6 ust. 3 i 4- w wysokości 1 000,00 zł za każdą osobę, co do której ustalono, że nie jest zatrudniona w formie umowy o pracę lub co do której, nie przedłożono wymaganych dokumentów, za każdy taki przypadek;
 - i) w przypadku niezachowania ciągłości Ubezpieczenia, o którym mowa w §17 ust. 7, lub nie przedłużenia terminu jego obowiązywania w przypadkach określonych w §17 ust. 12-13 w wysokości 0,01% wynagrodzenia określonego w §16 ust. 1, za każdy dzień w którym Zadanie nie było objęte Ubezpieczeniem;
 - j) w przypadku nieprzedłożenia na żądanie Zamawiającego dokumentów, o których mowa w §17 ust. 10 w wysokości 0,1% wynagrodzenia, określonego w §16 ust. 1, za każdy taki przypadek,
 - k) w przypadku niedotrzymania terminu 100 dni na realizację prac w istniejącej części B (blok operacyjny, pracownie RTG i endoskopii), w wysokości 0,2% wynagrodzenia, określonego w §16 ust. 1, za każdy dzień zwłoki,
 - l) w przypadku niedotrzymania skróconego terminu 80 dni na realizację prac w istniejącej części B (blok operacyjny, pracownie RTG i endoskopii) zgodnie z przyjętym kryterium wyboru Wykonawcy oraz ofertą Wykonawcy stanowiącą załącznik nr 4 do umowy, w wysokości 0,5% wynagrodzenia, określonego w §16 ust. 1, za każdy dzień zwłoki.
3. Wykonawca wyraża zgodę na potrącenie kar umownych z należnego mu wynagrodzenia, określonego w §16 ust. 1.
 4. Suma kar umownych, o których mowa w ust. 2 nie może przewyższyć 10% wynagrodzenia, o którym mowa w §16 ust. 1.
 5. W przypadku odstąpienia od umowy, kary umowne z tytułu nienależytego wykonania przedmiotu Umowy podlegają sumowaniu, z zastrzeżeniem że kary z tytułu nienależytego wykonania umowy zostaną zaliczone na poczet kary umownej w związku z odstąpieniem od Umowy.
 6. W przypadku niewykonania obowiązków umownych, Zamawiający zapłaci Wykonawcy kary umowne, w szczególności:
 - a) za odstąpienie od umowy przez Zamawiającego z przyczyn niezależnych od Wykonawcy- w wysokości 0,1% wynagrodzenia umownego brutto,
 - b) za opóźnienie w przekazaniu Placu budowy- w wysokości 0,002% wynagrodzenia umownego brutto za każdy dzień opóźnienia,

- c) za opóźnienie w przystąpieniu do dokonania odbioru końcowego- w wysokości 0,002% wynagrodzenia umownego brutto, za każdy dzień opóźnienia.
7. Jeżeli kara umowna nie pokryje szkody, Zamawiający upoważniony jest do dochodzenia odszkodowania wyrównawczego na zasadach ogólnych określonych w Kodeksie cywilnym.

§21

Ryzyko Wykonawcy

1. Za wykonanie robót zgodnie z Umową i oddanie ich Zamawiającemu w terminie umownym odpowiada Wykonawca.
2. Wykonawca ponosi odpowiedzialność za szkodę wynikłą wskutek zaniechania zawiadomienia Zamawiającego o zauważonych wadach w Dokumentacji projektowej.
3. Wykonawca ponosi odpowiedzialność za szkody i straty spowodowane przez niego lub Podwykonawców przy wypełnianiu zobowiązań umownych.
4. Wykonawca ponosi odpowiedzialność również za szkody i straty spowodowane przez niego lub Podwykonawców przy usuwaniu wad w okresie rękojmi.

§22

Zmiana treści umowy

1. Zamawiający dopuszcza możliwość przedłużenia terminu wykonania Umowy, w formie aneksu do Umowy, w następujących przypadkach:
 - 1) konieczności udzielenia zamówień dodatkowych w trakcie realizacji Umowy związanych z realizacją zamówienia podstawowego, mających wpływ na uzgodniony termin zakończenia jej realizacji, a powodujących konieczność jego wydłużenia,
 - 2) pisemnego żądania wstrzymania prac skierowanego do Wykonawcy przez Zamawiającego lub wydanie zakazu prowadzenia prac przez organ administracji publicznej, o ile żądanie lub wydanie zakazów nie nastąpiło z przyczyn, za które Wykonawca ponosi odpowiedzialność,
 - 3) wystąpienia niekorzystnych warunków atmosferycznych, z zastrzeżeniem że okoliczności, o których mowa poniżej występują przez minimum 14 kolejnych dni:
 - a) temperatur powietrza znacznie odbiegających od średnich dobowych wartości występujących na obszarze realizacji Zadania w okresie ostatnich dziesięciu lat w poszczególnych miesiącach roku, tożsamy z miesiącami w których prowadzone są prace, potwierdzonych przez Oddział Instytutu Meteorologii i Gospodarki Wodnej w Krakowie, lub
 - b) ponadnormatywnych opadów deszczu w stosunku do średnich wartości występujących na obszarze realizacji Zadania w okresie ostatnich pięciu lat w poszczególnych miesiącach roku, tożsamy z miesiącami w których prowadzone są prace, potwierdzonych przez Oddział Instytutu Meteorologii i Gospodarki Wodnej w Krakowie, uniemożliwiających prawidłowe wykonanie robót, w szczególności z powodu technologii realizacji prac określonych Umową, normami lub innymi przepisami, jeżeli konieczność wykonania prac w tym okresie nie jest następstwem okoliczności, za które odpowiedzialność ponosi Wykonawca,
 - 4) wystąpienia okoliczności siły wyższej np. pożaru, powodzi, itp. jako zdarzenia niezależnego od żadnej ze Stron, które nastąpiło po wejściu w życie Umowy, o czas w jakim dane zjawisko uniemożliwiło prowadzenie robót lub o czas jaki jest niezbędny na naprawę uszkodzeń powstałych w wyniku działania siły wyższej,
 - 5) wystąpienia odmiennych od przyjętych w Dokumentacji projektowej warunków geologicznych lub terenowych,

- 6) konieczności usunięcia błędów lub wprowadzenia zmian w Dokumentacji projektowej lub specyfikacji technicznej wykonania i odbioru robót budowlanych,
 - 7) konieczności uwzględnienia wydanych w toku realizacji prac zaleceń właściwych służb i inspekcji, jeżeli powodują one wydłużenie czasu realizacji i nie wynikają z przyczyn, za które Wykonawca ponosi odpowiedzialność,
 - 8) braku możliwości przekazania przez Zamawiającego terenu budowy w określonym umową terminie,
 - 9) braku możliwości realizacji prac lub opóźnienie w realizacji z uwagi na nieterminowe, niezgodne z uzgodnieniami przekazanie przez użytkownika obiektu pomieszczeń do prowadzenia prac.
2. Zamawiający dopuszcza możliwość zmiany postanowień zawartej Umowy w stosunku do treści oferty na podstawie której dokonano wyboru Wykonawcy, związanej ze zmianą sposobu świadczenia Wykonawcy, w następujących przypadkach:
- 1) odstąpienia przez Zamawiającego od wykonania części robót zbędnych do wykonania przedmiotu Umowy zgodnie ze sztuką budowlaną i wiedzą techniczną, a wynikających np. z technologii robót, co skutkować będzie obniżeniem wynagrodzenia należnego Wykonawcy,
 - 2) zmian technologicznych, spowodowanych w szczególności następującymi okolicznościami:
 - a) niedostępnością na rynku materiałów lub urządzeń, wskazanych w Dokumentacji projektowej lub specyfikacji technicznej wykonania i odbioru robót, spowodowanej zaprzestaniem produkcji lub wycofaniem z rynku tych materiałów lub urządzeń,
 - b) możliwością zastosowania materiałów lub urządzeń o równym lub lepszym standardzie niż przyjęte w Dokumentacji projektowej, pozwalających na zaoszczędzenie kosztów realizacji przedmiotu umowy lub kosztów eksploatacji wykonanego przedmiotu umowy lub umożliwiające uzyskanie lepszej jakości robót,
 - c) możliwością zastosowania technologii wykonania zaprojektowanych robót, pozwalającej na zaoszczędzenie czasu realizacji zadania lub kosztów wykonywanych prac lub kosztów eksploatacji wykonanego przedmiotu Umowy,
 - d) koniecznością zrealizowania przedmiotu Umowy przy zastosowaniu innych rozwiązań technicznych lub technologicznych, niż wskazane w Dokumentacji projektowej lub specyfikacji technicznej wykonania i odbioru robót w sytuacji, gdyby zastosowanie przewidzianych rozwiązań groziło niewykonaniem lub wadliwym wykonaniem przedmiotu Umowy,
 - e) wystąpieniem odmiennych od przyjętych w Dokumentacji projektowej lub specyfikacji technicznej wykonania i odbioru robót warunków geologicznych skutkujących brakiem możliwości zrealizowania przedmiotu Umowy przy dotychczasowych założeniach technologicznych,
 - f) wystąpieniem odmiennych od przyjętych w Dokumentacji projektowej lub specyfikacji technicznej wykonania i odbioru robót warunków terenowych, a w szczególności istnienia nie zainwentaryzowanych lub błędnie zainwentaryzowanych obiektów budowlanych,
 - g) koniecznością zrealizowania przedmiotu Umowy przy zastosowaniu innych rozwiązań technicznych lub materiałowych ze względu na zmiany obowiązującego prawa,
 - h) koniecznością usunięcia sprzeczności w Dokumentacji projektowej,
 - i) zaistnieniem przesłanek do wykonania robót zamiennych w stosunku do rozwiązań przewidzianych w Dokumentacji projektowej, skutkujących zwiększeniem: bezpieczeństwa realizacji robót lub bezpieczeństwa użytkowania lub funkcjonalności obiektu budowlanego lub zmniejszeniem kosztów realizacji zadania

- lub usprawnieniem procesu budowlanego, jeżeli rozwiązania zamiennie nie odstępują w sposób istotny od zatwierdzonego projektu budowlanego,
- j) koniecznością uwzględnienia wydanych w toku realizacji robót dodatkowych zaleceń właściwych służb i inspekcji.
3. Strony wyodrębniają:
- 1) roboty zamiennie, przez które rozumie się roboty, które Wykonawca wykona w zamian za roboty zawarte w pierwotnej Dokumentacji projektowej;
 - 2) roboty zaniechane, przez które rozumie się roboty objęte pierwotną Dokumentacją projektową, a których wykonanie stało się zbędne;
 - 3) roboty dodatkowe, które nie wykraczają poza zakres przedmiotu Umowy, a bez wykonania których odbiór i eksploatacja przedmiotu Umowy nie jest możliwa zgodnie z przeznaczeniem, a których nie przewidywała dokumentacja projektowa lub wynikające z wad (rozbieżności) tej dokumentacji i których nie można było przewidzieć w chwili podpisania Umowy; za roboty dodatkowe nie będą uznane roboty, które nie zostały określone w Dokumentacji projektowej, lecz są niezbędne do wykonania zgodnie z zasadami wiedzy technicznej oraz technologii realizacji robót, bądź te które wynikają z rozbieżności pomiędzy projektami wykonawczymi.
4. Wykonanie robót, o których mowa w ust. 3 może nastąpić wyłącznie na podstawie aneksu do Umowy, którego poprzedzać będzie sporządzony przez Wykonawcę protokół konieczności, zaakceptowany przez Inspektora nadzoru i gdy to niezbędne Projektanta. Protokół konieczności może zostać sporządzony wyłącznie po udzieleniu pisemnej zgody Zamawiającego na dokonanie zmiany sposobu świadczenia, o którą z wnioskiem wystąpił Wykonawca. Skierowany do Zamawiającego wniosek Wykonawcy z propozycją zmiany, zawierał będzie:
- 1) opis propozycji zmiany;
 - 2) uzasadnienie zmiany;
 - 3) obliczenie kosztów zmiany w postaci:
 - a) kosztorysu różnicowego dla robót zamiennych lub dodatkowych, w stosunku do robót przewidzianych Umową, zawierającego wycenę robót zamiennych lub dodatkowych,
 - b) kosztorysu na roboty zaniechane,
 - 4) rysunki zamiennie sporządzone bądź zaakceptowane przez Projektanta, jeżeli zmiana wymaga dokonania zmian w Dokumentacji projektowej.
5. Przed skierowaniem do Zamawiającego wniosku o dokonanie zmian, Wykonawca winien uzyskać opinię Inspektora nadzoru co do proponowanych zmian, a ponadto jeżeli dotyczą one zmian technologicznych, o których mowa w ust. 2 pkt 2 również autora Dokumentacji projektowej.
6. Kosztorysy, o których mowa w ust. 4 pkt 3:
- 1) muszą zostać sprawdzone i zaakceptowane przez Inspektora nadzoru,
 - 2) winny zostać opracowane w oparciu o dane wynikające z dokumentów, o których mowa w §1 ust. 16 pkt 1, a w razie braku możliwości ustalenia wartości na ich podstawie, minimalne ceny Sekocenbud dla województwa świętokrzyskiego z daty złożenia oferty z uwzględnieniem czynników cenotwórczych przyjętych w dokumentach, o których mowa w §1 ust. 16 pkt 1.
7. W przypadku, gdy o dokonanie zmian sposobu świadczenia Wykonawcy, o których mowa w ust. 3, wnioskował będzie Zamawiający, Wykonawca dokona wyceny zmiany, zgodnie z ust. 4 pkt 3, która podlegać będzie weryfikacji przez Inspektora nadzoru.
8. W przypadku zaakceptowania przez Zamawiającego przedłożonej wyceny, zostanie sporządzony protokół konieczności stanowiący podstawę do aneksu do Umowy.
9. Zakazuje się Wykonawcy wprowadzania jakichkolwiek zmian w realizowanym zamówieniu bez wyczerpania procedury określonej w ust. 4 - 8.

10. Za wadliwe roboty uważa się w szczególności wady wynikające z nieprawidłowej realizacji robót i czynności budowlanych oraz wady materiałów, urządzeń i instalacji, bądź użycia materiałów, urządzeń, instalacji niezgodnych z Dokumentacją projektową. W razie potrzeby ponownego wykonania robót, Wykonawca zobowiązany jest niezwłocznie usunąć wadliwe materiały i urządzenia, a jeśli tego nie uczyni, Zamawiający może je sprzedać po cenie rynkowej na rachunek Wykonawcy albo oddać na przechowanie na koszt Wykonawcy, albo jeśli nie przedstawiają większej wartości- potraktować jako odpad i usunąć na składowisko odpadów na koszt Wykonawcy.
11. W przypadku, o których mowa w §13 ust. 5 pkt 1, w terminie 7 dni od dokonania odbioru Strony dokonają na piśmie, rozliczenia według zasad:
 - 1) za wykonane niewadliwe elementy robót, określone w Harmonogramie, należy się odpowiednia część wynagrodzenia;
 - 2) za wykonane wadliwe elementy robót, określone w Harmonogramie, wynagrodzenie zostanie wstrzymane do czasu usunięcia wad, a po ich usunięciu zostanie przez Zamawiającego wypłacone w terminie 30 dni od daty dostarczenia protokołu usunięcia wad.
12. W przypadku, o którym mowa w §13 ust. 5 pkt 2 lit. a, wynagrodzenie zostanie obniżone o wartość robót wadliwych wyliczonych z uwzględnieniem dokumentów określonych w §1 ust. 16 pkt 1 i w §23 ust. 8 pkt 2, a w razie potrzeby określoną przez rzeczoznawcę.
13. W przypadku, o którym mowa w §13 ust. 5 pkt 3 oraz w sytuacji gdy usunięcie wady wymaga ponownego wykonania robót, wynagrodzenie za te roboty nie należy się Wykonawcy do chwili wykonania robót wolnych od wad potwierdzonych protokołem odbioru i zostanie wypłacone w terminie określonym w ust. 11 pkt 2, a Wykonawcę obciążają wszelkie koszty związane z usunięciem wady.
14. W razie nieusunięcia przez Wykonawcę ujawnionych wad wykonanych robót, w wyznaczonym przez Zamawiającego terminie, Zamawiający może zlecić ich usunięcie innemu podmiotowi na koszt i ryzyko Wykonawcy. W razie powierzenia poprawienia i dokończenia robót osobie trzeciej Wykonawca zobowiązany jest do pokrycia wszelkich kosztów z tym związanych i wyraża zgodę na ich potrącenie z należnego mu wynagrodzenia, a jeżeli będzie ono niewystarczające zobowiązany jest zwrócić brakującą kwotę na konto Zamawiającego w terminie 7 dni od daty otrzymania wystąpienia Zamawiającego w tej sprawie.
15. Odpowiedzialność Wykonawcy obejmuje również zwrot wydatków na opinie rzeczoznawców powołanych w celu ustalenia istnienia i rodzaju wady, a także sposobu jej usunięcia oraz koszty opracowania wyceny, o której mowa w ust. 12, w przypadku jeżeli opinia potwierdzi wadliwe wykonanie przedmiotu Umowy, z przyczyn leżących po stronie Wykonawcy.
16. Zamawiający dopuszcza możliwość zmiany postanowień zawartej Umowy w zakresie terminów oraz wysokości kwot przeznaczonych na realizację poszczególnych płatności, o których mowa w § 18 ust. 1 lit. a)- c). Wprowadzenie powyższych zmian uzależnione jest od poziomu zaawansowania prac oraz przeznaczonych przez Zamawiającego środków finansowych i wymaga sporządzenia aneksu.

§23

Odstąpienie od umowy

1. Zamawiającemu, poza przypadkami określonymi w ustawie z dnia 23 kwietnia 1964 r. Kodeks cywilny, przysługuje prawo odstąpienia od Umowy:
 - 1) w razie wystąpienia istotnej zmiany okoliczności powodujących, że wykonanie Umowy nie leży w interesie publicznym, czego nie można było przewidzieć w chwili zawarcia Umowy,

- 2) w razie wystąpienia istotnej zmiany okoliczności powodujących brak możliwości wykonania Umowy, czego nie można było przewidzieć w chwili zawarcia Umowy w szczególności w przypadku nieotrzymania Promesy z Rządowego Funduszu Polski Ład: Program Inwestycji Strategicznych lub utraty Promesy z Rządowego Funduszu Polski Ład: Program Inwestycji Strategicznych. Wykonawcy nie przysługuje z tego tytułu roszczenie odszkodowawcze względem Zamawiającego,
 - 3) otwarcia likwidacji lub rozwiązania przedsiębiorstwa Wykonawcy,
 - 4) jeżeli Wykonawca nie rozpoczął robót bez uzasadnionych przyczyn i nie przystąpił do ich realizacji, w terminie 14 dni od dnia otrzymania pisemnego wezwania wystosowanego przez Zamawiającego,
 - 5) jeżeli Wykonawca przerwał realizację robót i przerwa ta trwa dłużej niż 14 dni, i nie przystępuje do dalszego ich wykonania, w terminie 7 dni od dnia otrzymania pisemnego wezwania wystosowanego przez Zamawiającego, z wyjątkiem przyczyn leżących po stronie Zamawiającego lub wynikających z technologii robót,
 - 6) w przypadku określonym w §18 ust. 25,
 - 7) w przypadku niewykonania przedmiotu umowy przez Wykonawcę w terminie określonym w §11 ust. 1,
 - 8) w przypadku określonym w §13 ust. 5 pkt 2 lit. b,
 - 9) jeżeli zmiana albo rezygnacja z Podwykonawcy dotyczy podmiotu, na którego zasoby wykonawca powoływał się w celu wykazania spełniania warunków udziału w postępowaniu o udzielenie zamówienia prowadzonego w trybie ustawy Prawo zamówień publicznych albo gdy były one oceniane w ramach kryterium oceny ofert, a Wykonawca nie wykaże Zamawiającemu, iż proponowany inny Podwykonawca lub Wykonawca samodzielnie spełnia je w stopniu nie mniejszym niż wymagany w trakcie postępowania o udzielenie zamówienia albo w stopniu nie mniejszym niż wskazany w ofercie, o której mowa w §1 ust. 16 pkt 4, jeżeli zasoby te były oceniane w ramach kryterium oceny ofert,
 - 10) w przypadku niezachowania ciągłości Ubezpieczenia, o którym mowa w §17 ust. 7, lub nie przedłużenia terminu jego obowiązywania w przypadkach określonych w §17 ust. 12-13 a także nie przedłożenia w terminie wyznaczonym przez Zamawiającego dokumentów, o których mowa w §17 ust. 10,
 - 11) w przypadku określonym w §3 ust. 5, tj. w przypadku niewywiązania się przez Wykonawcę z któregośkolwiek zobowiązania tam wskazanego.
2. Prawo Zamawiającego do odstąpienia od umowy może być realizowane:
 - 1) w przypadkach przewidzianych w ust. 1 pkt 1-2- w terminie do 30 dni od dnia powzięcia wiadomości o tych okolicznościach;
 - 2) w przypadkach przewidzianych w ust. 1 pkt 3-11 - w terminie do 180 dni od dnia powzięcia wiadomości o tych okolicznościach, z zastrzeżeniem, że w przypadku, o którym mowa w ust. 1 pkt 5, bieg terminu rozpoczyna się od dnia powzięcia wiadomości o upływie 14-dniowego terminu przerwy w realizacji Umowy.
 3. W przypadkach, określonych w ust. 1 pkt 5-11, Zamawiający może odstąpić według swojego wyboru, od Umowy w całości lub w części, co do której Wykonawca narusza warunki Umowy albo co do całej reszty nie spełnionego świadczenia.
 4. Jeżeli Zamawiający odmawia bez uzasadnionej przyczyny odbioru końcowego przedmiotu Umowy lub odmawia podpisania protokołu odbioru końcowego, Wykonawcy przysługuje prawo odstąpienia od umowy w terminie do 30 dni od dnia tej odmowy.
 5. W przypadku odstąpienia od Umowy, Wykonawcę oraz Zamawiającego obciążają następujące obowiązki:
 - 1) w terminie 7 dni od daty odstąpienia od Umowy Wykonawca przy udziale Zamawiającego i Inspektora nadzoru sporządzi szczegółowy protokół inwentaryzacji robót według stanu na dzień odstąpienia.

- Ponadto Wykonawca w w/w terminie winien sporządzić dokumentację, o której mowa w §15, możliwą do wykonania na dzień odstąpienia, dotyczącą wykonanych robót. W razie nie sporządzenia powyższych dokumentów w wymaganym terminie Zamawiający zleci ich opracowanie osobie trzeciej na koszt Wykonawcy,
- 2) Wykonawca zabezpieczy przerwane roboty gwarantując bezpieczeństwo dla ludzi i mienia oraz przed wpływami atmosferycznymi,
 - 3) Wykonawca wraz z Zamawiającym, przy udziale Inspektora nadzoru, niezwłocznie dokona odbioru robót przerwanych oraz robót zabezpieczających, przy czym Wykonawca najpóźniej w terminie do 7 dni od daty odstąpienia od Umowy usunie z terenu budowy urządzenia zaplecza przez niego dostarczone lub wzniesione. W przypadku kiedy konieczne będzie dalsze użytkowanie pomieszczeń kontenerowych na potrzeby działu administracyjno- technicznego oraz pracowni RTG (brak możliwości wykorzystania istniejących lub budowanych pomieszczeń) Wykonawca na własny koszt pokryje koszty związane z wypożyczeniem ww. kontenerów do czasu oddania budynku do użytkowania lub przywrócenia istniejących pomieszczeń sali operacyjnej i pracowni RTG do użytkowania.
6. W razie odstąpienia od Umowy z przyczyn leżących po stronie Wykonawcy wynagrodzenie należne Wykonawcy zostanie pomniejszone o wartość kar umownych przysługujących Zamawiającemu w związku z odstąpieniem od Umowy.
 7. W razie odstąpienia od Umowy przez którąkolwiek ze stron, wykonane roboty oraz materiały i urządzenia opłacone przez Zamawiającego będą uważane za jego własność i pozostaną w jego dyspozycji.
 8. Jeżeli zaistnieje przypadek odstąpienia od Umowy Wykonawca zobowiązuje się sporządzić:
 - 1) kosztorys powykonawczy dla robót wykonanych, z zastosowaniem bazy cenowej systemu przyjętego przy tworzeniu kosztorysu na cenę ofertową, i zgodny z Harmonogramem,
 - 2) kosztorys zamienny, jeżeli w wykonanych robotach zostały wprowadzone zmiany.
 9. Kosztorysy, o których mowa w ust. 8:
 - 1) winny być sporządzone w sposób określony przy tworzeniu kosztorysu na cenę ofertową, a w przypadku braku możliwości ustalenia wartości na ich podstawie minimalne ceny Sekocenbud dla województwa świętokrzyskiego z daty złożenia oferty z uwzględnieniem czynników cenotwórczych przyjętych w dokumentach, o których mowa w §1 ust. 16 pkt 1,
 - 2) podlegają weryfikacji przez Inspektora nadzoru.
 10. W razie stwierdzenia, że wykonane roboty mają wady stosuje się odpowiednio zapisy §13 ust. 4-6 i §22 ust. 10-15.
 11. Zamawiający może odstąpić od umowy w przypadkach określonych w §5 ust. 3 pkt 3 oraz §7 ust. 4.

§24

Zasady przetwarzania danych osobowych

Zgodnie z art. 13 ust. 1 i 2 rozporządzenia Parlamentu Europejskiego i Rady (UE) 2016/679 z dnia 27 kwietnia 2016r. w sprawie ochrony osób fizycznych w związku z przetwarzaniem danych osobowych i w sprawie swobodnego przepływu takich danych oraz uchylenia dyrektywy 95/46/WE (ogólne rozporządzenie o ochronie danych) (Dz. Urz. UE L 119 z 04.05.2016, str.1), dalej RODO, Zamawiający informuje, że:

- a) administratorem danych osobowych jest Powiat Kielecki- Starostwo Powiatowe w Kielcach, z siedzibą przy ul. Wrzosowej 44, 25-211 Kielce, reprezentowane przez Starostę Kieleckiego,
- b) kontakt z inspektorem ochrony danych osobowych w Starostwie Powiatowym w Kielcach możliwy jest pod adresem e-mail: iod@powiat.kielce.pl;

- c) Pani/Pana dane osobowe przetwarzane będą na podstawie art. 6 ust. 1 lit. c RODO w celu związanym z postępowaniem o udzielenie zamówienia publicznego oznaczonego numerem postępowania SR-II.272.1.8.2024, prowadzonym na podstawie ustawy z dnia 11 września 2019r. Prawo zamówień publicznych (dalej ustawa Pzp);
- d) odbiorcami Pani/Pana danych osobowych będą osoby lub podmioty, którym udostępniona zostanie dokumentacja postępowania w oparciu o art. 18 oraz art. 74 ustawy Pzp;
- e) Pani/Pana dane osobowe będą przechowywane, zgodnie z art. 78 ust. 1 ustawy Pzp, przez okres 4 lat licząc od końca roku kalendarzowego, w którym zakończono postępowanie o udzielenie zamówienia,
- f) obowiązek podania przez Panią/Pana danych osobowych bezpośrednio Pani/Pana dotyczących jest wymogiem ustawowym określonym w przepisach ustawy Pzp, związanym z udziałem w postępowaniu o udzielenie zamówienia publicznego; konsekwencje niepodania określonych danych wynikają z ustawy Pzp;
- g) w odniesieniu do Pani/Pana danych osobowych, decyzje nie będą podejmowane w sposób zautomatyzowany, stosownie do art. 22 RODO;
- h) posiada Pani/Pan:
 - na podstawie art. 15 RODO prawo dostępu do danych osobowych Pani/Pana dotyczących,
 - na podstawie art. 16 RODO prawo do sprostowania Pani/Pana danych osobowych,
 - na podstawie art. 18 RODO prawo żądania od administratora ograniczenia przetwarzania danych osobowych z zastrzeżeniem przypadków, o których mowa w art. 18 ust. 2 RODO,
 - prawo do wniesienia skargi do Prezesa Urzędu Ochrony Danych Osobowych, gdy uzna Pani/Pan, że przetwarzanie danych osobowych Pani/Pana dotyczących narusza przepisy RODO;
- i) nie przysługuje Pani/Panu:
 - w związku z art. 17 ust. 3 lit. b, d lub e RODO prawo do usunięcia danych osobowych,
 - prawo do przenoszenia danych osobowych, o których mowa w art. 20 RODO,
 - na podstawie art. 21 RODO prawo sprzeciwu, wobec przetwarzania danych osobowych, gdyż podstawą prawną przetwarzania Pani/Pana danych osobowych jest art. 6 ust. 1 lit. c RODO.

Jednocześnie Zamawiający przypomina o ciążącym na Wykonawcy obowiązku informacyjnym wynikającym z art. 14 RODO względem osób fizycznych, których dane przekazane zostaną Zamawiającemu w związku z prowadzonym postępowaniem i które Zamawiający pośrednio pozyska od wykonawcy biorącego udział w postępowaniu, chyba że ma zastosowanie co najmniej jedno z wyłączeń, o których mowa w art. 14 ust. 5 RODO.

§25

Postanowienia końcowe

1. Wykonawca zobowiązany jest do dostosowania się do wymagań wynikających z przepisów ustawy z dnia 11 stycznia 2018 roku o elektromobilności i paliwach alternatywnych (t.j. Dz.U. z 2023r. poz. 875 z późn. zm.) zwanej dalej „ustawą o elektromobilności”, wymienionych m.in. w ust. 3-6 (poniżej).
2. Wykonawca zobowiązany jest do zapewnienia udziału pojazdów samochodowych: elektrycznych lub napędzanych gazem ziemnym, w rozumieniu przepisu art. 2 pkt 33 ustawy z dnia 20 czerwca 1997r.- Prawo o ruchu drogowym, we flocie pojazdów użytkowanych przy wykonywaniu umowy w liczbie wynikającej z ustawy o elektromobilności, tj. wynosił co najmniej 10%.
3. Przez cały okres trwania umowy do obowiązku Wykonawcy należy dostarczenie Zamawiającemu, po zakończeniu okresu rozliczeniowego wraz z fakturą za ten okres, oświadczenia o dostosowaniu floty pojazdów użytkowanych przy wykonywaniu umowy do wymagań ustawy o elektromobilności.

4. Zamawiający uprawniony jest do wykonywania czynności kontrolnych wobec Wykonawcy odnośnie spełnienia przez niego wymogów wskazanych w ustawie o elektromobilności, w szczególności poprzez żądanie od Wykonawcy, w terminie 4 dni wykazu pojazdów samochodowych zawierających m.in. ilość, rodzaj napędu, markę oraz numery rejestracyjne pojazdów użytkowanych przy wykonywaniu zamówienia.
5. W przypadku zmiany ustawy o elektromobilności i paliwach alternatywnych, Wykonawca zobowiązuje się do dostosowania się do wymagań wynikających ze zmienionych przepisów tej ustawy.
6. Spory wynikłe z zawarcia Umowy będą rozstrzygane przez sądy powszechne właściwe dla siedziby Zamawiającego, z zastrzeżeniem poniższych punktów:
 - 1) Przed skierowaniem sprawy do rozstrzygnięcia przed sądem powszechnym, Strony zobowiązują się do poddania ewentualnych sporów w relacjach z Wykonawcą/ Wykonawcami o roszczenia cywilnoprawne w sprawach, w których zawarcie ugody jest dopuszczalne, mediacjom lub innemu polubownemu rozwiązaniu sporu przed Sądem Polubownym przy Prokuraturii Generalnej Rzeczypospolitej Polskiej, wybranym mediatorem albo osobą prowadzącą inne polubowne rozwiązanie sporu.
 - 2) Przed skierowaniem sprawy do mediacji Strony zawrą umowę o mediację, w której określą osobę mediatora lub sposób jego wyboru, termin podjęcia mediacji i przedmiot mediacji.
 - 3) Zamawiający zastrzega sobie prawo do wyboru mediatora z listy mediatorów stałych, prowadzonej przy Sądzie Okręgowym w Kielcach.
7. Umowę sporządzono w trzech jednobrzmiących egzemplarzach, z czego 1 egzemplarz dla Wykonawcy, 2 egzemplarze dla Zamawiającego.
8. W sprawach nieuregulowanych w niniejszej umowie, zastosowanie mają przepisy Prawa budowlanego, Prawa zamówień publicznych oraz Kodeksu cywilnego.
9. Załączniki do Umowy:
 - Harmonogram rzeczowo- finansowy- załącznik nr 1;
 - Specyfikacja Warunków Zamówienia (SWZ)- załącznik nr 2;
 - Dokumentacja projektowa, o której mowa w §1 ust. 16 pkt 3)- załącznik nr 3;
 - Oferta Wykonawcy wraz z załącznikami- załącznik nr 4;
 - Polisa od odpowiedzialności cywilnej w zakresie prowadzonej działalności związanej z przedmiotem zamówienia- załącznik nr 5;
 - Polisa ubezpieczenia przedmiotu umowy od wszelkich ryzyk budowlano- montażowych- załącznik nr 6;
 - Wykaz pracowników oraz zanonimizowane umowy o pracę osób skierowanych do realizacji zamówienia- załącznik nr 7.

ZAMAWIAJĄCY

STAROSTA

Tomasz Płaban

WICESTAROSTA

Tomasz Dulny

WYKONAWCA

PREZES

Szymon Bartnik

GRUPA SZYMBUD Sp. z o.o. Sp.J.
ul. Częstochowska 2 G
42-270 Kłomnice
NIP 949-222-17-56, REGON 368639168
KRS 0000914743

GŁÓWNY KSIĘGOWY

Agnieszka Trepka