

Diagnoza strategiczna uwarunkowań rozwojowych powiatu kieleckiego

Kielce /Wrocław

Grudzień 2021 roku

SPIS TREŚCI

1. Uwarunkowania przestrzenno - środowiskowe	2
2. Uwarunkowania społeczno-demograficzne	10
3. Uwarunkowania gospodarczo-ekonomiczne.....	48
4. Podsumowanie diagnozy, analiza SWOT	63

1. UWARUNKOWANIA PRZESTRZENNO - ŚRODOWISKOWE

Położenie powiatu i jego rola w strukturze przestrzennej regionu

Powiat kielecki leży w centralnej części województwa świętokrzyskiego i zajmuje powierzchnię 2 246 km². Graniczy z dziesięcioma (10) powiatami spośród trzynastu (13) powiatów województwa świętokrzyskiego: koneckim, skarżyskim, starachowickim, ostrowieckim, opatowskim, staszowskim, buskim, pińczowskim, jędrzejowskim i włoszczowskim.

W skład powiatu kieleckiego wchodzi 19 gmin, w tym:

- osiem gmin miejsko – wiejskich: Bodzentyn, Chęciny, Chmielnik, Daleszyce, Łągów, Morawica, Nowa Słupia, Pierzchnica;
- jedenaście gmin wiejskich: Bieliny, Górno, Łopuszno, Masłów, Miedziana Góra, Mniów, Piekoszów, Raków, Nowiny, Strawczyn, Zagnańsk.

Pod względem powierzchni, największą gminą powiatu kieleckiego jest gmina Daleszyce o powierzchni 222 km². Natomiast pod względem liczby ludności, najwięcej osób zamieszkuje gminę Morawica (16 912 osób w 2020 roku wg danych GUS).

Rysunek 1. Podział administracyjny powiatu kieleckiego



Źródło: Gmina Nowiny

Uwarunkowania przyrodniczo-środowiskowe

Zgodnie z przyrodniczo – leśną regionalizacją Polski, powiat kielecki położony jest na Wyżynie Małopolskiej w granicach podregionu Wyżyny Kieleckiej i mezoregionu Gór Świętokrzyskich. Góry Świętokrzyskie położone są w południowo-wschodniej Polsce, w centralnej części Wyżyny Kieleckiej. Najwyższy szczyt to Łysica (614 m n.p.m) w paśmie Łysogór. Nazwa gór pochodzi od relikwii Krzyża Świętego przechowywanych w klasztorze na Łysej Górze. Góry Świętokrzyskie, obok Sudetów, są jednym z najstarszych pasm górskich w Polsce i w Europie. Charakterystyczne dla krajobrazu najwyższych partii Gór Świętokrzyskich są strome stoki, głęboko wcięte doliny, skałki ostańcowe i gołoborza. Góry Świętokrzyskie porośnięte są lasami jodłowymi (Puszcza Jodłowa) i bukowymi. Na ich terenie utworzono Świętokrzyski Park Narodowy.

Pod względem geologicznym powiat kielecki leży w antyklinorium świętokrzyskim z masywem świętokrzyskim (trzon paleozoiczny) zaznaczającym się w morfologii terenu w postaci pasm górskich.

Powiat kielecki charakteryzuje się dużą różnorodnością i bogactwem form ukształtowania powierzchni, budowy geologicznej, szaty roślinnej i zwierzęcej, a także dużą zasobnością licznych kopalin i surowców mineralnych.

Wody powierzchniowe na terenie powiatu kieleckiego reprezentowane są głównie przez rzeki: Bobrza, Czarna Nida, Czarna Staszowska, Lubrzanka, Łagowica, Łososina, Pokrzywianka, Psarka, Wschodnia i Świślina. System rzeczny uzupełnia 14 zbiorników wodnych, pełniących głównie funkcję retencyjno-rekreacyjną. Praktycznie tylko zbiornik „Chańcza” pełni obok w/w funkcji także funkcję przeciwpowodziową.

Na terenie powiatu istnieją również stawy rybne i zbiorniki przeciwpożarowe o łącznej powierzchni całkowitej 268 ha. Wszystkie one spełniają ważną rolę zatrzymując wodę, spowalniając powierzchniowe odpływy wód.

Na terenie kieleckiego zlokalizowanych jest w całości lub części cztery jednolitych części wód podziemnych i 5 zbiorników wód podziemnych. Wody podziemne na terenie powiatu Kieleckiego posiadają klasę jakości III (punkt w gminie Chmielnik) oraz V klasę (punkt w gminie Bodzentyn). W klasie III przekroczenia dotyczyły azotanów (NO₃), natomiast w V klasie był to mangan (Mg), wapń (Ca), wodorowęglany (HCO₃).¹

Największy wpływ na jakość i ilość zasobów wód powierzchniowych na terenie województwa świętokrzyskiego mają presje związane ze znaczącym poborem wody, odprowadzaniem do wód ścieków komunalnych, powstających w wyniku działalności bytowo-gospodarczej człowieka oraz zanieczyszczenia obszarowe, w tym pochodzące z rolnictwa oraz spływające do wód powierzchniowych wraz z wodami opadowymi. W dalszej kolejności są ścieki pochodzące z zakładów przemysłowych².

Wg danych GUS dostęp do sieci wodociągowej był powszechny, w 2019 roku korzystało z niej 96% mieszkańców powiatu. Z sieci kanalizacyjnej w tym czasie korzystało zaledwie 52,8% mieszkańców.

¹ Program ochrony środowiska dla Powiatu Kieleckiego na lata 2016-2020 z perspektywą do 2025

² Na podstawie: Stan środowiska w województwie świętokrzyskim, Raport 2020, Główny Inspektorat Ochrony Środowiska

W powiecie kieleckim pomimo poprawy w zakresie dostępu do sieci kanalizacyjnej w analizowanym okresie od 2012 do 2019, nadal istniały miejsca, które wymagały interwencji w tym zakresie. Odsetek mieszkańców powiatu korzystających z sieci kanalizacyjnej w 2019 roku wyniósł 52,8% i był niższy od średniej wojewódzkiej (59,4%) i krajowej (71,2%). Największe deficyty w dostępie do sieci kanalizacyjnej widoczne były w przestrzeniach wiejskich: Łopuszno (8,1%), Pierzchnica (27,3%) i Nowa Słupia (28,8%).

Tabela 1. Odsetek mieszkańców korzystających z kanalizacji w powiecie kieleckim w 2012 i 2019 roku

	2012	2019	Zmiana w %
POLSKA	64,3	71,2	11
ŚWIĘTOKRZYSKIE	51,5	59,4	15
Powiat kielecki	38,4	52,8	38
Bieliny	50,2	53,3	6
Bodzentyn	19,7	58,3	196
Chęciny	23,4	32,4	38
Chmielnik	53,7	58,5	9
Daleszyce	39,4	57,8	47
Górno	35,3	43,7	24
Łągów	28,5	41,3	45
Łopuszno	7,3	8,1	11
Masłów	15,2	73,8	386
Miedziana Góra	50,1	63,7	27
Mniów	30,2	37,9	25
Morawica	65,3	77,7	19
Nowa Słupia	32,1	28,8	-10
Piekoszów	38,5	48,1	25
Pierzchnica	21,1	27,3	29
Raków	25,4	32,7	29
Nowiny	83,7	85,2	2
Strawczyn	61,4	82,3	34
Zagnańsk	34,0	56,0	65

Źródło: opracowanie własne na podstawie danych GUS

W poszczególnych gminach powiatu kieleckiego notowano bardzo różnorodny udział odpadów zbieranych selektywnie w relacji do ogółu odpadów, jednak ten poziom w całym powiecie (42,8%) był wyższy od średniej krajowej (37,9%) i średniej dla województwa świętokrzyskiego (31,1%). Wg danych GUS dla 2020 roku najwyższy poziom udziału odpadów zbieranych selektywnie odnotowano w gminie Chmielnik (64,2%). Najniższy poziom uczestnictwa w segregacji odpadów dotyczył gminy Łągów(28,6%).

Rysunek 2. Odpady zebrane selektywnie w relacji do ogółu odpadów w 2020 roku

	2020
POLSKA	37,9
ŚWIĘTOKRZYSKIE	31,1
Powiat kielecki	42,8

Bieliny	37,9
Bodzentyn	47,8
Chęciny	53,5
Chmielnik	64,2
Daleszyce	39,4
Górno	40,3
Łagów	28,6
Łopuszno	30,9
Masłów	42,3
Miedziana Góra	46,7
Mniów	41,5
Morawica	43,1
Nowa Słupia	40,2
Piekoszów	42,4
Pierzchnica	34,8
Raków	41,9
Nowiny	39,0
Strawczyn	42,5
Zagnańsk	37,4

Źródło: opracowanie własne na podstawie danych GUS

Ważnym zagadnieniem związanym z gospodarką odpadami w powiecie kieleckim jest likwidacja wyrobów zawierających azbest. Powiat kielecki posiada, przyjęty Uchwałą Nr VIII/45/2015 Rady Powiatu w Kielcach z dnia 7 września 2015 roku, dokument: **„Aktualizacja Programu usuwania wyrobów zawierających azbest na terenie powiatu kieleckiego na lata 2015 – 2022, w perspektywie do roku 2032”**. Co 2 lata Wydział Rolnictwa, Leśnictwa i Środowiska Starostwa Powiatowego sporządza informację o realizacji zadań wskazanych w „Programie...” i przedkłada ją Zarządowi Powiatu. Taka informacja została opracowana i przedstawiona Zarządowi w lutym 2019 r. Zarówno zadania wynikające z „Programu Oczyszczania Kraju z Azbestu na lata 2009 – 2032” jak i z „Aktualizacji Programu usuwania wyrobów zawierających azbest na terenie powiatu kieleckiego na lata 2015 – 2022, w perspektywie do roku 2032”, są na bieżąco realizowane.³

Klimat lokalny

Klimat panujący na obszarze województwa świętokrzyskiego jest charakterystyczny dla terenów wyżynnych i wykazuje cechy klimatu umiarkowanego. W części górzystej regionu klimat jest chłodny, ze średnimi temperaturami rocznymi poniżej 7°C, na południu jest cieplejszy, ze średnimi rocznymi temperaturami około 8°C. Opady wynoszą do 850 mm w Górach Świętokrzyskich, a na południu są znacznie mniejsze, w Niece Nidziańskiej do 550 mm. W 2018 roku średnia roczna temperatura powietrza w rejonie Kielc wynosiła około 9°C, a w części południowej województwa około 10°C. Roczna suma opadów atmosferycznych wynosiła około 500 mm w rejonie Kielc, a na południu województwa 350-550 mm.⁴

³ RAPORT O STANIE POWIATU KIELECKIEGO ZA ROK 2020

⁴ Na podstawie: Stan środowiska w województwie świętokrzyskim, Raport 2020, Główny Inspektorat Ochrony Środowiska

Lasy, gleby, rolnictwo

Warunki agroklimatyczne - charakterystyka mikroklimatu i zmienność warunków klimatycznych ma istotny wpływ na wysokość plonowania roślin uprawnych. Warunki te w powiecie kieleckim są zróżnicowane. Najmniej korzystne występują w obrębie Gór Świętokrzyskich. Najkorzystniejsze w południowo – wschodniej części powiatu. Słaba bonitacja gleb oraz zróżnicowane stosunki wodne również w dużym stopniu wpływają na wysokość plonów roślin uprawnych, a tym samym decydują o kierunkach produkcji w powiecie.

Na terenie powiatu występuje duże zróżnicowanie kompleksów rolniczej przydatności gleb, od pszennych w gminach Bodzentyn i Nowa Słupia, gdzie około 40% gleb zaliczonych jest do dobrych i bardzo dobrych, do żytnych słabych i bardzo słabych w gminach Sitkówka-Nowiny, Chęciny i Łopuszno. Na przeważającej części powiatu dominują słabo urodzajne gleby piaszczyste. Najwięcej gospodarstw jest w gminie Daleszyce, a najmniej w gminie Sitkówka-Nowiny, która należy do gmin z silnie rozwiniętym przemysłem. Na terenie powiatu kieleckiego funkcjonują także gospodarstwa ekologiczne (najwięcej na terenie gmin: Bodzentyn i Strawczyn, Łągów oraz Daleszyce i Morawica). Popularną w wielu gminach powiatu działalnością podejmowaną przez gospodarstwa rolne, nie tylko ekologiczne, jest świadczenie usług agroturystycznych. Ta dodatkowa forma działalności rolniczej najbardziej rozpowszechniona jest w gminach: Bodzentyn, Chmielnik, Daleszyce, Nowa Słupia, Raków i Bieliny.⁵

Lasy w powiecie kieleckim zajmują 79 070,21 ha (wg danych GUS z 2020 roku). Lesistość w powiecie (34,5%) jest wyższa od lesistości w województwie świętokrzyskim (28,3%) oraz w kraju (29,6%). Najbardziej zalesioną gminą powiatu jest gmina Zagnańsk, w której lasy stanowią 58% oraz gmina Daleszyce (57%).

Starostwo Powiatowe w Kielcach wspiera działania zmierzające do zwiększania lesistości, w tym m. innymi nasadzenie drzew i krzewów miododajnych na terenie powiatu kieleckiego, sporządzanie uproszczonych planów urządzenia lasu i inwentaryzacji stanu lasu w lasach niestanowiących własności Skarbu Państwa, należących do osób fizycznych i wspólnot gruntowych, działania w ramach Programu edukacji ekologicznej dla Powiatu Kieleckiego pn. „Dla Ziemi dla siebie”.⁶

Rysunek 3. Lesistość w powiecie kieleckim

	2020
POLSKA	29,6
ŚWIĘTOKRZYSKIE	28,3
Powiat kielecki	34,5
Bieliny	30,1
Bodzentyn	45,3
Chęciny	21,0
Chmielnik	20,1
Daleszyce	57,0
Górno	11,4
Łągów	27,9

⁵ Program ochrony środowiska dla Powiatu Kieleckiego na lata 2016-2020 z perspektywą do 2025

⁶ RAPORT O STANIE POWIATU KIELECKIEGO ZA ROK 2020

Łopuszno	41,3
Masłów	36,7
Miedziana Góra	41,5
Mniów	26,5
Morawica	26,2
Nowa Słupia	27,8
Piekoszów	14,9
Pierzchnica	23,1
Raków	44,9
Nowiny	37,8
Strawczyn	20,4
Zagnańsk	58,0

Źródło: opracowanie własne na podstawie danych GUS

Formy ochrony przyrody

Powiat kielecki charakteryzuje się bardzo wysokim na tle kraju udziałem powierzchni obszarów prawnie chronionych w powierzchni ogółem. Aż 92,6% powierzchni powiatu stanowią obszary chronione.

Formami ochronnymi przyrody na terenie Powiatu Kieleckiego są: park narodowy (1), parki krajobrazowe (8), obszary chronionego krajobrazu (12), rezerваты przyrody (29), obszary Natura 2000 (20 obszarów, w tym 1 Obszar Specjalnej Ochrony Ptaków Dolina Nidy), zespoły przyrodniczo-krajobrazowe (5), użytki ekologiczne (16), stanowiska dokumentacyjne (3) oraz ponad 100 pomników przyrody, które tworzą tzw. system obszarów i obiektów prawnie chronionych.

Świątokrzyski Park Narodowy

Utworzony został w 1950 r. i obejmuje powierzchnię 7 626,45 ha, a jego otulina 20 786,07 ha.

Park położony jest w centralnej części Gór Świątokrzyskich i swym zasięgiem obejmuje: najwyższe pasmo - Łysogóry z najwyższymi szczytami Łysicą (614 m n.p.m.) i Łysą Górą (595 m n.p.m.). Gminy w granicach Parku Narodowego to: Nowa Słupia, Bieliny, Bodzentyn i Górnio. Na terenie Parku wyodrębniono 5 obszarów podlegających ochronie ścisłej (rezerваты: „Chełmowa Góra”, „Święty Krzyż”, „Łysica”, „Czarny Las”, „Mokry Bór”)

Na terenie otuliny Parku Narodowego, w gminach: Bieliny, Górnio, Bodzentyn - utworzono Świątokrzyski Obszar Chronionego Krajobrazu.

Parki krajobrazowe

- Szaniecki Park Krajobrazowy.
- Nadnidziański Park Krajobrazowy.
- Jeleniowski Park Krajobrazowy.
- Suchedniowsko-Oblęgorski Park Krajobrazowy.
- Sieradowicki Park Krajobrazowy
- Cisowsko-Orłowski Park Krajobrazowy.
- Chęciński-Kielecki Park Krajobrazowy

- Przedborski Park Krajobrazowy.

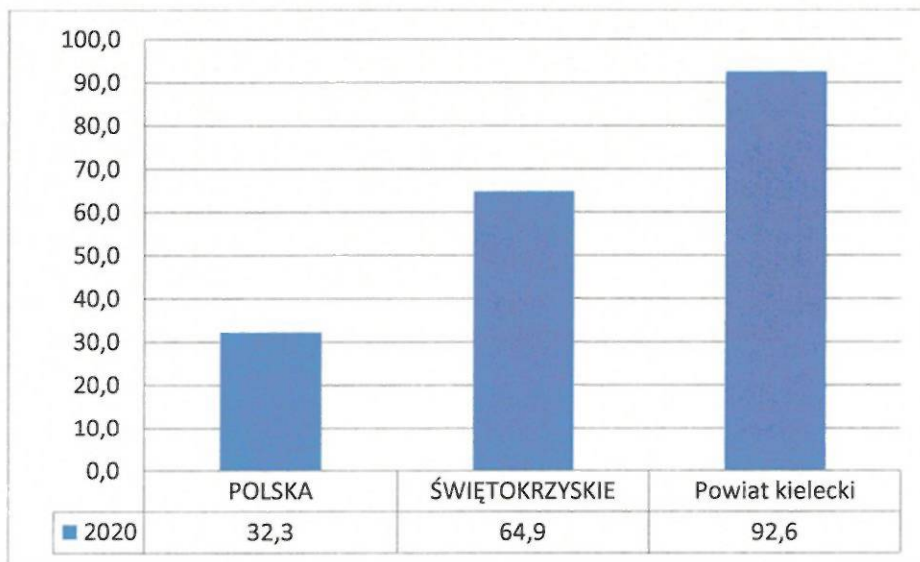
Parki położone są w obrębie dwóch krain geograficznych: Gór Świętokrzyskich i Niecki Nidziańskiej. Każdy z 8 parków charakteryzuje się specyficznymi walorami krajobrazowymi, przyrodniczymi, historycznymi i kulturowymi.

Obszary chronionego krajobrazu obejmują tereny chronione ze względu na wyróżniający się krajobraz o zróżnicowanych ekosystemach:

- Suchedniowsko-Oblęgorski Obszar Chronionego Krajobrazu (SOChK),
- Cisowsko-Orłowski Obszar Chronionego Krajobrazu (C-OOChK),
- Sieradowicki Obszar Chronionego Krajobrazu (SOChK),
- Jeleniowski Obszar Chronionego Krajobrazu (JOChK),
- Chęciński-Kielecki Obszar Chronionego Krajobrazu (ChKOChK),
- Nadnidziański Obszar Chronionego Krajobrazu (NOChK),
- Szaniecki Obszar Chronionego Krajobrazu (SzOChK),
- Przedborski Obszar Chronionego Krajobrazu (POChK),
- Konecko - Łopuszniański Obszar Chronionego Krajobrazu (K-ŁOChK),
- Podkielecki Obszar Chronionego Krajobrazu (POChK),
- Chmielnicko - Szydłowski Obszar Chronionego Krajobrazu (Ch-SzOChK),
- Świętokrzyski Obszar Chronionego Krajobrazu (ŚOChK).

Sieć NATURA 2000 na terenie powiatu kieleckiego tworzy 1 Obszar Specjalnej Ochrony Ptaków Natura 2000 – Dolina Nidy (na terenie gminy Chęciny), oraz 19 Specjalnych Obszarów Ochrony Siedlisk Natura 2000.

Wykres 1. Udział obszarów prawnie chronionych w powierzchni ogółem (%) w powiecie kieleckim



Źródło: opracowanie własne na podstawie danych GUS

W powiecie opracowano **Program ochrony środowiska dla Powiatu Kieleckiego na lata 2016-2020 z perspektywą do 2025**. Wyznaczono w programie cele, kierunki i zadania ekologiczne zmierzające do poprawy jakości wszystkich komponentów środowiska na terenie powiatu:

Planowanie przestrzenne

52,1% powierzchni powiatu kieleckiego objętej było obowiązującymi miejscowymi planami zagospodarowania przestrzennego w 2020 r., tj. o 24,3% więcej niż w 2012 r. Wskaźnik ten był zdecydowanie wyższy w porównaniu do województwa (31,2%) i kraju (31,4). Najlepiej pod tym względem wypadły gminy: Bieliny, Morawica, Raków, Nowiny, Strawczyn i Zagnańsk, w których cała powierzchnia gminy objęta była planami zagospodarowania. Najstabilniej wypadły gminy: Nowa Słupia, Mniów, Pierzchnica i Piekoszów. Największą dynamikę wzrostu odnotowano w gminie Bodzentyn (400%).

Tabela 2. Udział powierzchni objętej obowiązującymi miejscowymi planami zagospodarowania przestrzennego w powierzchni ogółem (%)

	2012	2020	Zmiana w %
POLSKA	28,0	31,4	12,1
ŚWIĘTOKRZYSKIE	24,8	31,2	25,8
Powiat kielecki	41,9	52,1	24,3
Bieliny	99,9	100,0	0,1
Bodzentyn	0,4	2,0	400,0
Chęciny	4,1	4,8	17,1
Chmielnik	16,8	16,8	0,0
Daleszyce	28,2	77,2	173,8
Górno	39,7	74,0	86,4
Łąków	b.d.	73,5	
Łopuszno	b.d.	b.d.	
Masłów	99,9	99,9	0,0
Miedziana Góra	74,0	78,6	6,2
Mniów	0,2	0,4	100,0
Morawica	100,0	100,0	0,0
Nowa Słupia	0,2	0,2	0,0
Piekoszów	0,7	0,9	28,6
Pierzchnica	b.d.	0,5	
Raków	100,2	100,2	0,0
Nowiny	100,3	100,3	0,0
Strawczyn	100,5	100,5	0,0
Zagnańsk	100,0	100,0	0,0

Źródło: opracowanie własne na podstawie danych GUS

2. UWARUNKOWANIA SPOŁECZNO-DEMOGRAFICZNE

Sytuacja demograficzna

Dane demograficzne dla powiatu kieleckiego wskazują na duże wewnętrzne zróżnicowanie struktury wiekowej ludności oraz migracji. W 2020 roku powiat zamieszkały był przez 210 992 mieszkańców, natomiast w 2012 roku przez 207 085 osób. Oznacza to, że w tym okresie odnotowano wzrost liczby ludności powiatu o 1,9%. Wskazuje to na wzrost populacji powiatu, co jest zjawiskiem korzystnym na tle województwa oraz kraju. Warto jednak zwrócić uwagę, że wzrost wynika ze wzrostu liczby ludności 9 z 19 gmin z terenu powiatu. Największy wzrost odnotowano w gminie Morawica (11,8%), Miedziana Góra (7,1%), Górnio (6,8%), Strawczyn (6,6%) oraz w gminie Masłów (6,4%). Największy ubytek odnotowano w gminie Raków (-4,4%) i gminie Pierzchnica (-4,1%).

Tabela 3. Stan liczby ludności (2012/2020)

	2012	2020	Zmiana w %
Powiat kielecki	207 085	210 992	1,9%
Bieliny	10 131	10 260	1,3%
Bodzentyn	11 749	11 426	-2,7%
Chęciny	15 136	15 031	-0,7%
Chmielnik	11 572	11 170	-3,5%
Daleszyce	15 534	15 828	1,9%
Górnio	13 710	14 649	6,8%
Łąków	7 018	6 812	-2,9%
Łopuszno	9 080	8 924	-1,7%
Masłów	10 468	11 143	6,4%
Miedziana Góra	10 949	11 722	7,1%
Mniów	9 387	9 341	-0,5%
Morawica	15 129	16 912	11,8%
Nowa Słupia	9 708	9 361	-3,6%
Piekoszów	16 146	16 433	1,8%
Pierzchnica	4 836	4 636	-4,1%
Raków	5 797	5 544	-4,4%
Nowiny	7 531	7 919	5,2%
Strawczyn	10 288	10 964	6,6%
Zagnańsk	12 916	12 917	0,0%

Źródło: opracowanie własne na podstawie danych GUS

W analizowanym okresie w skali kraju i województwa można zaobserwować dynamiczne zmiany struktury wiekowej ludności, związane z przechodzeniem do kategorii poprodukcyjnej ludności z tzw. powojennego wyżu demograficznego. Tym samym oprócz wzrostu liczby osób w wieku poprodukcyjnym malała liczba osób w wieku produkcyjnym. Zmiany demograficzne w ciągu kolejnej dekady będą w istotny sposób determinowały zarówno wymiar społeczny polityk rozwoju, jak też wymiar gospodarczy.

Powyższe zjawiska widoczne są w danych demograficznych dla powiatu kieleckiego.

Pomiędzy 2012 i 2020 rokiem odnotowano w powiecie wzrost odsetka osób w wieku poprodukcyjnym z 15% do 18,6%. Odsetek osób w wieku poprodukcyjnym w powiecie był niższy od wartości notowanej dla województwa (24,1%) oraz kraju (22,3%). Najwyższy odsetek ludności w wieku poprodukcyjnym w powiecie kieleckim odnotowano w 2020 roku w gminach: Nowa Słupia (22,8%), Raków (22,7%) oraz w gminie Zagnańsk (22,1%).

W powiecie kieleckim w okresie od 2012 do 2020 roku odnotowano spadek odsetka ludności w wieku produkcyjnym z 64,8% do 62,4%. Podobne zjawiska widoczne były w skali kraju (spadek z 63,9% do 59,5%) oraz województwa (spadek z 63,2% do 59,4%).

Tabela 4. Ludność wg ekonomicznych grup wieku w powiecie kieleckim w 2012 i 2020 roku

Nazwa	w wieku przedprodukcyjnym		w wieku produkcyjnym		w wieku poprodukcyjnym	
	2012	2020	2012	2020	2012	2020
	[%]	[%]	[%]	[%]	[%]	[%]
Bieliny	22,4	20,4	64,1	62,9	13,5	16,7
Bodzentyn	19,3	18,4	64,0	61,6	16,7	20,0
Chęciny	19,0	18,0	65,2	60,9	15,8	21,1
Chmielnik	19,3	17,8	62,6	60,3	18,1	21,9
Daleszyce	20,5	18,6	65,6	63,7	13,8	17,7
Górno	22,3	21,3	65,9	63,1	11,8	15,6
Łąków	20,1	18,5	62,7	61,8	17,2	19,6
Łopuszno	20,8	19,2	63,1	61,8	16,2	19,0
Mastów	20,3	18,9	66,7	63,8	13,0	17,4
Miedziana Góra	20,3	19,6	66,6	62,6	13,2	17,9
Mniów	21,7	18,6	64,3	63,2	14,0	18,2
Morawica	21,8	21,3	66,0	62,7	12,2	16,0
Nowa Słupia	17,2	15,9	64,1	61,2	18,7	22,8
Piekoszów	21,3	19,3	65,3	63,8	13,5	16,9
Pierzchnica	20,2	19,7	61,8	61,6	18,0	18,7
Raków	18,4	17,0	61,6	60,3	20,0	22,7
Nowiny	19,9	18,3	64,4	62,2	15,7	19,5
Strawczyn	22,1	20,9	65,4	63,9	12,5	15,2
Zagnańsk	16,9	16,6	65,3	61,4	17,7	22,1
Powiat kielecki	20,3	19,0	64,8	62,4	15,0	18,6

Źródło: opracowanie własne na podstawie danych GUS

Dane średnioroczne salda migracji ogółem za okres od 2012 do 2020 roku wskazują na dopływ mieszkańców do powiatu kieleckiego. W przeliczeniu na 1000 mieszkańców w powiecie kieleckim notowano średnioroczne dodatnie saldo migracji wynoszące 2,0, w porównaniu do ujemnego -1,9 dla województwa. Największe dodatnie średnioroczne saldo notowano w gminie Morawica (11,1). Najniższą wartość wskaźnika odnotowano w gminach: Łąków (-3,7) i Nowa Słupia (-3,1).

Powyższe dane wskazują na istotne zróżnicowanie procesów społeczno-gospodarczych wewnątrz powiatu. Warto zauważyć, że migrowały głównie osoby w wieku produkcyjnym, tym samym zmniejszał się potencjał kapitału ludzkiego wybranych przestrzeni.

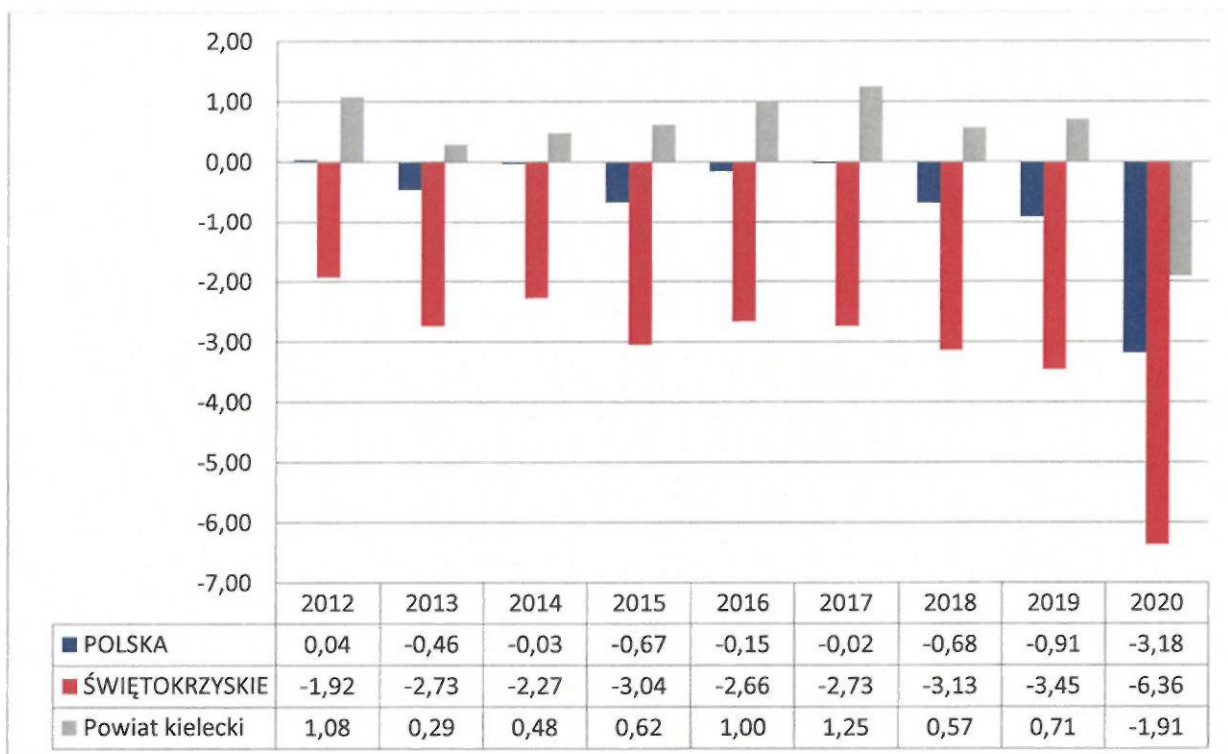
Tabela 5. Migracje w ujęciu średniorocznym (2020/2012)

	Saldo migracji na 1000 osób (średnioroczne 2020/2012)
ŚWIĘTOKRZYSKIE	-1,9
Powiat kielecki	2,0
Bieliny	-1,0
Bodzentyn	-1,8
Chęciny	0,4
Chmielnik	-1,1
Daleszyce	2,1
Górno	3,6
Łagów	-3,7
Łopuszno	-2,0
Masłów	7,1
Miedziana Góra	6,4
Mniów	-1,3
Morawica	11,1
Nowa Słupia	-3,1
Piekoszów	2,3
Pierzchnica	1,2
Raków	-2,3
Nowiny	3,9
Strawczyn	5,0
Zagnańsk	1,0

Źródło: opracowanie własne na podstawie danych GUS

Korzystnie na tle kraju i województwa kształtował się przyrost naturalny w powiecie kieleckim. W okresie od 2013 do 2019 roku był on dodatni, co należy uznać za korzystne zjawisko, ujemny przyrost naturalny zanotowano w 2020.

Wykres 2. Przyrost naturalny na 1000 ludności w kraju, województwie oraz na obszarze powiatu



Źródło: opracowanie własne na podstawie danych GUS

Spółeczeństwo obywatelskie

Wg Raportu o stanie powiatu za 2020 rok, na terenie powiatu kieleckiego działało: 534 stowarzyszenia, 35 fundacji oraz 73 uczniowskich klubów sportowych i klubów sportowych działających w formie stowarzyszenia, których statuty nie przewidują prowadzenia działalności gospodarczej. W 2020 r. wydano 35 zaświadczeń o wpisie do ewidencji oraz 14 decyzji dotyczących wpisu, wykreślenia bądź zmian w ewidencji uczniowskich klubów sportowych i klubów sportowych działających w formie stowarzyszenia. Ponadto wpisano 6 stowarzyszeń do ewidencji stowarzyszeń zwykłych.⁷

W powiecie kieleckim działa Powiatowa Rada Działalności Pożytku Publicznego, opracowywane są Roczne programy współpracy z organizacjami pozarządowymi oraz podmiotami wymienionymi w art.3 ust.3 ustawy z dnia 24 kwietnia 2003 r. o działalności pożytku publicznego i o wolontariacie.

Wg danych GUS w okresie od 2012 do 2020 roku, zarówno w kraju, jak również w województwie i powiecie kieleckim, nastąpił wzrost liczby organizacji pozarządowych, co widoczne było we wskaźnikach organizacji pozarządowych na 1000 mieszkańców. Wzrost aktywności społecznej w formie inicjatyw pozarządowych wyniósł w powiecie kieleckim 39%, w województwie był nieco niższy i wyniósł 36%, a w skali kraju osiągnął 31%. Największe nasycenie organizacjami pozarządowymi w 2020 roku w przestrzeni powiatu kieleckiego odnotowano w gminie Pierzchnica (5,61 organizacji na 1000 mieszkańców). Wysokie było także w gminach Bodzentyn, Łopuszno, Morawica i Nowa Słupia, w których odnotowano ponad 4 organizacje na 1000 mieszkańców.

⁷ RAPORT O STANIE POWIATU KIELECKIEGO ZA ROK 2020

Najniższą aktywność społeczną wyrażoną ilością organizacji pozarządowych w przeliczeniu na 1000 mieszkańców odnotowano w gminie Górno (1,98). Do przestrzeni, w której odnotowano największy wzrost nasycenia organizacjami pozarządowymi należała gmina Łopuszno (wzrost o 104%).

Tabela 6. Organizacje pozarządowe w przeliczeniu na 1000 mieszkańców w powiecie kieleckim

	2012	2020	Zmiana w %
POLSKA	3,00	3,93	31
ŚWIĘTOKRZYSKIE	2,77	3,78	36
Powiat kielecki	2,36	3,28	39
Bieliny	2,27	3,70	63
Bodzentyn	2,38	4,64	95
Chęciny	2,31	2,66	15
Chmielnik	2,16	2,95	37
Daleszyce	2,06	3,03	47
Górno	1,39	1,98	42
Łąków	2,85	3,52	24
Łopuszno	2,09	4,26	104
Masłów	3,15	3,23	3
Miedziana Góra	3,11	3,33	7
Mniów	1,28	2,03	59
Morawica	2,97	4,32	45
Nowa Słupia	2,88	4,27	48
Piekoszów	1,61	2,19	36
Pierzchnica	4,76	5,61	18
Raków	2,93	3,97	35
Nowiny	2,26	3,41	51
Strawczyn	2,33	3,10	33
Zagnańsk	2,17	2,94	35

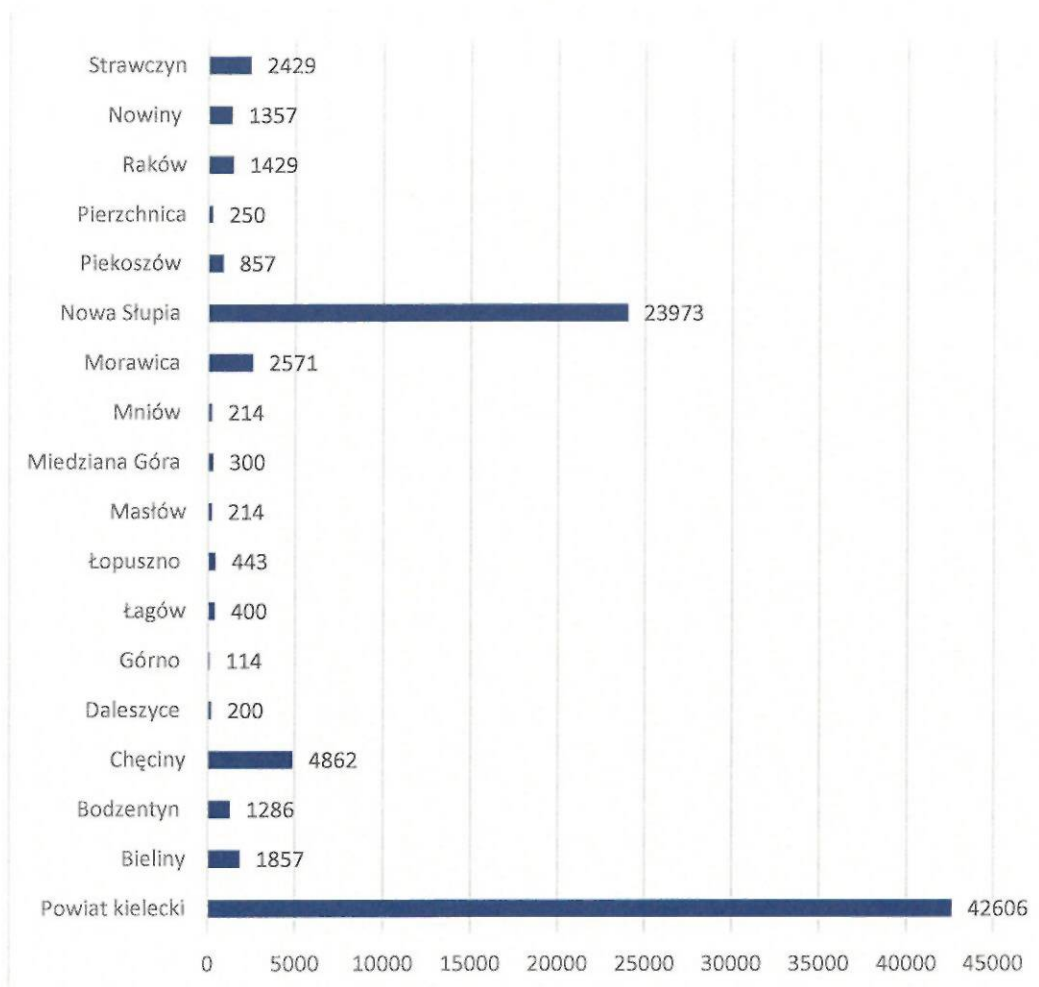
Źródło: opracowanie własne na podstawie danych GUS

Kultura

Działalność kulturalna na terenie powiatu rozwija się dzięki funkcjonowaniu wielu instytucji, organizacji i placówek kulturalnych. Sieć stałych placówek kultury w powiecie tworzą Gminne Ośrodki Kultury funkcjonujące w gminach powiatu jako instytucje inicjujące i koordynujące działalność kulturalną na terenie poszczególnych gmin, biblioteki oraz zespoły artystyczne.

Wg danych GUS liczba osób biorąca udział średniorocznie w imprezach kulturalnych na obszarze powiatu kieleckiego w latach od 2013 do 2019 roku wynosiła ok. 42,6 tys. osób. Z tej liczby największy odsetek uczestniczył w imprezach odbywających się na terenie gminy Nowa Słupia (23,97 tys.).

Wykres 3. Średnioroczna liczba uczestników imprez od 2013 do 2019 roku w powiecie kieleckim



Źródło: opracowanie własne na podstawie danych GUS

Na terenie powiatu kieleckiego ważną rolę w propagowaniu kultury i integracji społecznej na poziomie lokalnym pełnią Ośrodki Kultury i Biblioteki mające swoje siedziby w gminach. Zadania powiatowej biblioteki publicznej na mocy umowy w zakresie zaspakajania potrzeb oświatowych oraz upowszechniających wiedzę pełni Wojewódzka Biblioteka Publiczna w Kielcach. Natomiast zadania z zakresu kultury również na podstawie umowy realizuje Wojewódzki Dom Kultury w Kielcach. W powiecie widoczny był trend spadkowy zainteresowania ofertą bibliotek, jeśli chodzi o liczbę czytelników oraz aktywność czytelniczną. Jednocześnie w poszczególnych gminach widoczne jest zróżnicowanie: jedynie gminy Bieliny oraz Nowa Słupia charakteryzował trend rosnący odnośnie aktywności czytelników (wypożyczenia księgozbioru).

Tabela 7. Działalność bibliotek w powiecie kieleckim w 2012 i 2020 roku

Jednostka terytorialna	Czytelnicy na 1000 mieszkańców			Wypożyczenia na 1 czytelnika		
	2012	2020	Zmiana %	2012	2020	Zmiana %
POLSKA	168	128	-23,8	18,9	15,8	-16,4
ŚWIĘTOKRZYSKIE	141	103	-27,0	21,8	17,5	-19,7
Powiat kielecki	113	82	-27,4	18,7	14,4	-23,0
Bieliny	100	58	-42,0	21,6	23,3	7,9
Bodzentyn	84	49	-41,7	18,4	14,1	-23,4
Chęciny	84	43	-48,8	19,1	10,9	-42,9
Chmielnik	117	105	-10,3	16,5	11,9	-27,9
Daleszyce	97	71	-26,8	19,4	15,2	-21,6
Górno	148	74	-50,0	19,9	16,3	-18,1
Łagów	108	73	-32,4	10,1	9,4	-6,9
Łopuszno	115	112	-2,6	15,8	12,9	-18,4
Maslów	58	44	-24,1	20,2	14,2	-29,7
Miedziana Góra	63	62	-1,6	28,1	13,3	-52,7
Mniów	137	114	-16,8	17,2	11,4	-33,7
Morawica	189	121	-36,0	14,9	8,0	-46,3
Nowa Słupia	118	92	-22,0	32,9	31,4	-4,6
Piekoszków	108	96	-11,1	18,7	13,1	-29,9
Pierzchnica	228	193	-15,4	27,3	10,5	-61,5
Raków	161	56	-65,2	13,0	18,1	39,2
Nowiny	121	96	-20,7	16,5	12,9	-21,8
Strawczyn	71	39	-45,1	13,2	8,7	-34,1
Zagnańsk	117	115	-1,7	16,8	22,6	34,5

Źródło: opracowanie własne na podstawie danych GUS

Sport, rekreacja i turystyka

Za sferę sportu i rekreacji oraz jej rozwój na terenie gmin powiatu odpowiadają poszczególne ośrodki sportu i rekreacji, który zgodnie ze statutami, zajmują się realizacją zadań w zakresie zaspokajania potrzeb mieszkańców i przyjezdnych gości w obszarze kultury fizycznej i sportu.

Istotną rolę w krzewieniu aktywności fizycznej mieszkańców powiatu kieleckiego pełnią lokalne kluby sportowe. Wg danych GUS w 2020 roku na terenie powiatu działało łącznie 56 klubów sportowych, a ich liczba od 2012 roku zmniejszyła się o 15. Był to trend obserwowany również w skali kraju oraz województwa świętokrzyskiego. Największa ilość klubów sportowych działała w gminie Bodzentyn (7, czyli 12,5% wszystkich klubów z terenu powiatu). W analizowanym okresie pomiędzy 2012 i 2020 rokiem stwierdzono w powiecie spadek ilości osób ćwiczących w klubach sportowych o 17,7%. W tym samym okresie trend w skali województwa był również spadkowy (-5,3%) w przeciwieństwie do kraju, gdzie odnotowano wzrost ćwiczących na 10 tys. ludności (o12,2%). Niższa od średniej dla województwa i dla kraju była wartość wskaźnika osób prowadzących zajęcia sportowe w przeliczeniu na 10 tys. mieszkańców, przy czym odnotowano spadek jego wartości pomiędzy 2012 i 2020 rokiem.

Tabela 8. Aktywność sportowa na obszarze powiatu kieleckiego w 2012 i 2020 roku

Jednostka terytorialna	Liczba klubów sportowych			Ćwiczący na 10 tys. ludności			Prowadzący zajęcia sportowe na 10 tys. ludności		
	2012	2020	Zmiana %	2012	2020	Zmiana %	2012	2020	Zmiana %
POLSKA	14 307	14 245	-0,4	235	264	12,2	12,9	14,5	12,6
ŚWIĘTOKRZYSKIE	365	286	-21,6	167	158	-5,3	9,4	8,5	-9,6
Powiat kielecki	71	56	-21,1	171	141	-17,7	9,5	7,7	-18,9
Bieliny	4	2	-50,0	187	48	-74,4	11,8	5,8	-50,6

Bodzentyn	9	7	-22,2	361	240	-33,6	23,8	14,0	-41,2
Chęciny	3	3	0,0	66	61	-8,4	4,0	4,0	0,7
Chmielnik	1	1	0,0	93	43	-54,0	4,3	1,8	-58,6
Daleszyce	5	5	0,0	232	284	22,3	9,7	14,5	50,5
Górno	5	1	-80,0	158	69	-56,4	5,8	2,7	-53,2
Łagów	2	2	0,0	271	214	-20,8	11,4	11,7	3,0
Łopuszno	4	2	-50,0	194	71	-63,6	14,3	7,8	-45,2
Masłów	5	4	-20,0	142	121	-14,9	10,5	11,7	11,0
Miedziana Góra	5	5	0,0	232	249	7,4	17,4	8,5	-50,8
Mniów	2	2	0,0	55	96	73,9	3,2	5,4	67,5
Morawica	3	5	66,7	116	301	160,2	8,6	13,0	51,4
Nowa Słupia	6	3	-50,0	200	136	-32,1	13,4	9,6	-28,2
Piekoszów	4	4	0,0	171	150	-12,1	6,8	6,1	-10,7
Pierzchnica	2	1	-50,0	176	108	-38,6	6,2	4,3	-30,5
Raków	2	1	-50,0	105	36	-65,7	5,2	1,8	-65,1
Nowiny	3	2	-33,3	308	88	-71,3	10,6	6,3	-40,6
Strawczyn	3	3	0,0	163	109	-33,5	9,7	6,4	-34,3
Zagnańsk	3	3	0,0	102	70	-31,8	5,4	4,6	-14,3

Źródło: opracowanie własne na podstawie danych GUS

Powiat Kielecki należy do regionów atrakcyjnych turystycznie. Na terenie powiatu występuje wiele zabytków kultury i przyrody. Na turystów czekają najstarsze w Europie pasmo górskie z najwyższym w Górach Świętokrzyskich szczytem Łysicą, liczne miejsca kultu religijnego, wielowiekowa tradycja i historia. Oferta gospodarstw agroturystycznych z terenu powiatu kieleckiego zapewnia wszystkim turystom domową atmosferę, zdrową i świeżą żywność oraz wiele atrakcji o każdej porze roku.

Bazę agroturystyczną powiatu tworzą 243 podmioty, w tym:

- 16 podmiotów w gminie Bieliny,
- 47 podmiotów w gminie Bodzentyn
- 15 podmiotów w gminie Chęciny
- 19 podmiotów w gminie Chmielnik
- 29 podmiotów w gminie Daleszyce
- 14 podmiotów w gminie Górno
- 12 podmiotów w gminie Łagów
- 7 podmiotów w gminie Łopuszno
- 9 podmiotów w gminie Masłów
- 3 podmioty w gminie Miedziana Góra
- 1 podmiot w gminie Mniów
- 7 podmiotów w gminie Morawica
- 21 podmiotów w gminie Nowa Słupia
- 11 podmiotów w gminie Piekoszów
- 6 podmiotów w gminie Pierzchnica
- 14 podmiotów w gminie Raków
- 2 podmioty w gminie Sitkówka Nowiny
- 3 podmioty w gminie Strawczyn
- 7 podmiotów gminie Zagnańsk.⁸

⁸ <https://www.powiat.kielce.pl/dla-turysty/agroturystyka>

Obszar powiatu posiada również potencjał do rozwoju turystyki kulturowej, ze względu na liczne obiekty kulturowe, zabytkowe i obiekty sakralne. Ważnym elementem **infrastruktury turystycznej** jest również sieć szlaków i ścieżek turystycznych: pieszych, rowerowych, dydaktycznych i spacerowych, jak również szlaki długodystansowe i tematyczne.

Wśród nich m. innymi: **Główny Szlak Świętokrzyski im. Edmunda Massalskiego – najdłuższy znakowany szlak pieszy w Górach Świętokrzyskich** (o długości wg różnych źródeł od 94- do 105 km). Na trasie znajdują się rezerваты przyrody, wzniesienia (w tym: Łysica, Agata i Łysa Góra), zabytki oraz znane atrakcje turystyczne. Na trasie szlaku znajdują się m. innymi: Święta Katarzyna, zabytkowa zagroda w Kakoninie, Osada Średniowieczna w Hucie Szklanej oraz klasztor na Świętym Krzyżu.

Najpopularniejszym szlakiem rowerowym jest Green Velo. Świętokrzyski odcinek prowadzi z Końskich przez gminy Strawczyn, Piekoszów, Dalszyce i Raków w kierunku Sandomierza.

Powiatowe Szlaki Rowerowe:

- Mniów - Serbinów - Rogowice - Długojów - Samsonów - Piechotne - Jasiów - Zagnańsk - Bartków - Samsonów - Kołomań - Umer - Ćmińsk Świątełek - Ćmińsk - Bobrza - Porzecze - Oblęgorek - Oblęgór Widoma - Malmurzyn - Piaski - Mniów - długość 50,2 km,
- Ujny - Pierzchnica - Osiny - Drugnia - Lubania - Chmielnik - Suchowola - Maleszowa - Piotrkowice - Lisów Wygwizdów - Lisów - Zaborze - Radomice - Komórki - Szczecno - Ujny - długość 58,6 km,
- Szczukowice - Jaworzna - Szewce - Jaskinia Raj - Czerwona Górna - Zelejowa - Chęciny - Korzecko - Jedlnica - Bolmin - Milechowy - Zajączków - Miedzianka - Skała - Gałęzice - Zawada - Łaziska - Piekoszów - Podzamcze Piekoszowskie - Szczukowice - długość 56,4 km,
- Wola Skolankowska - Nowa Zbelutka - Melonek - Duraczów - Nowy Staw - Piotrów - Jeleniów - Nowa Słupia - Wólka Milanowska - Trzcianki - Bartoszowiny - Huta Stara - Podłysica - Kakonin - Porąbki - Krajno Drugie - Święta Katarzyna - Ciekoty - Brzezinki - Dolina Marczakowa - Masłów Drugi - Dąbrowa Łąki (granica miasta Kielce) - długość 71 km,
- Raków - Jamno - Lipiny - Rembów - Bardo - Sędek - Widelki - Łukawa - Korzenno - Drogowle - Raków - długość 44 km.

Po najciekawszych obiektach oprowadzają szlaki tematyczne:

- **Świętokrzyski Szlak Archeo-Geologiczny** – odnaleźć tu można m. innymi ślady dinozaurów, prehistoryczne kopalnie, zjawiska kresowe. Zapoznamy się z nimi m.in. w Jaskini Raj, Rezerwacie Miedzianka, Muzeum Starożytnego Hutnictwa w Nowej Słupi czy na Świętym Krzyżu.
- **Szlak Literacki** - propozycja zwiedzenia regionu śladami znanych pisarzy i poetów. Z regionem tym związani byli m. in. : Stefan Żeromski, Henryk Sienkiewicz, Gustaw Herling-Grudziński, Edmund Niziurski, Adolf Dygasiński, Józef Ozga-Michalski. Na szlaku odnajdziemy poświęcone im muzea, izby pamięci i pomniki.

- **Świętokrzyski Szlak Architektury Drewnianej** – prowadzi po najciekawszych obiektach drewnianych. Pozostałości dawnej zabudowy małomiasteczkowej i wiejskiej możemy oglądać m. in. w Bodzentynie, Kakoninie oraz Parku Etnograficznym w Tokarni.⁹

Zimą w Bodzentynie, Krajnie (gm. Górno), Niestachowie (gm. Daleszyce) i Tumlinie (gm. Miedziana Góra) działają sztucznie dośnieżane i oświetlone trasy narciarskie. W Miedzianej Górze znajduje się tor wyścigów samochodowych i motocyklowych, jedyny w kraju o charakterystyce górskiej.

Infrastrukturę rekreacyjną powiatu uzupełniają ponadto boiska i hale sportowe, liczne zbiorniki wodne, przystanie, pomosty i miejsca dla wędkarzy, wypożyczalnie sprzętu turystycznego, punkty gastronomiczne, kryte pływalnie, ośrodki jeździeckie, parki rozrywki

Największe skupisko zabytków znajduje się w gminach: Chęciny, Chmielnik i Daleszyce. Najlicniejszą grupę zabytków stanowią zabytki sakralne w tym kościoły, zespoły klasztorne 4, zespoły dworskie oraz zespoły pałacowe – 5.

Jedną z wizytówek turystycznych powiatu jest Święty Krzyż z relikwiami Drzewa Krzyża Świętego, przechowywanymi w klasztorze Misjonarzy Oblatów Maryi Niepokalanej. W XII wieku powstało tu opactwo, które przez stulecia było największym polskim sanktuarium. Warto odwiedzić także między innymi ruiny Zamku Królewskiego w Chęcinach, Muzeum Wsi Kieleckiej w Tokarni, Jaskinię Raj czy też pomnik przyrody - dąb „Bartek” w Zagnańsku. Na szlaku wędrówek nie powinno zabraknąć Szklanego Domu w Chęcinach, Świętokrzyskiego Sztetla w Chmielniku czy Osady Średniowiecznej w Hucie Szklanej, a także urokliwej miejscowości Nowa Słupia, w której co roku odbywają się Dymarki Świętokrzyskie.

Programami uwzględniającymi problematykę ochrony dziedzictwa kulturowego, opracowanymi przez powiat są:

- Strategia Rozwoju Powiatu,
- Plan Ochrony Zabytków na wypadek konfliktu zbrojnego i sytuacji kryzysowych,
- Program Ochrony Zabytków.

Powiat współpracuje stale ze Świętokrzyskim Wojewódzkim Konserwatorem Zabytków w Kielcach w zakresie aktualizacji planu ochrony zabytków na wypadek sytuacji kryzysowej, powoływania społecznych opiekunów zabytków, wpisywania zabytków do rejestru zabytków, umieszczania na zabytkach znaków informacyjnych o ich ochronie. Powiat kielecki otrzymuje na bieżąco informacje o przekazywanych przez Wojewódzki Urząd Ochrony Zabytków w Kielcach dotacjach na prace konserwatorskie przy zabytkach.

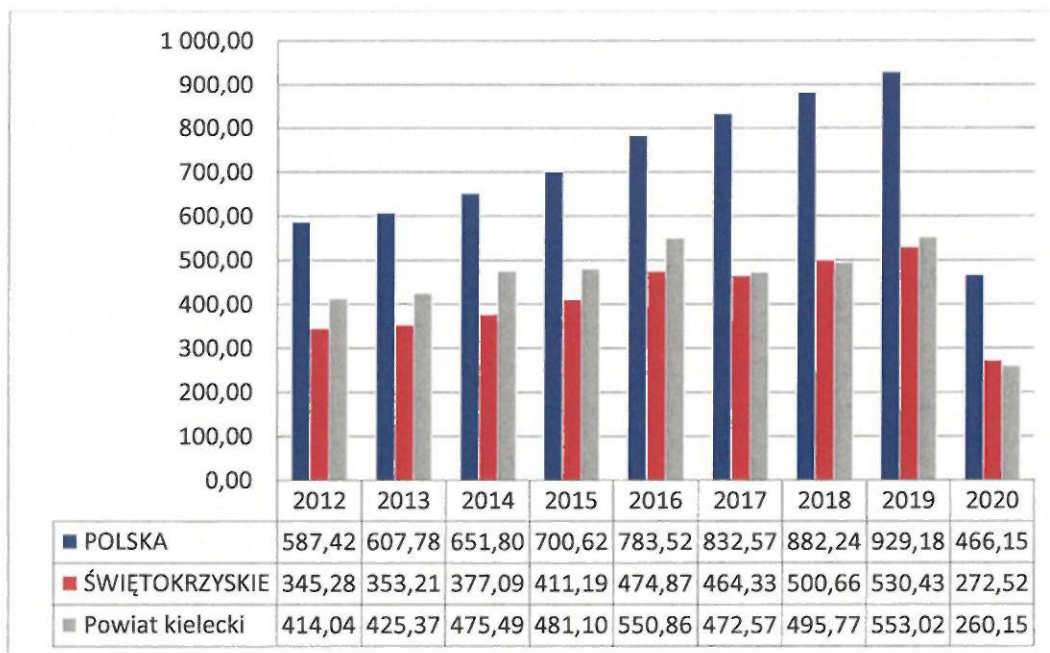
Na rzecz rozwoju turystyki działają m. in. lokalne grupy działania: LGD „Wokół Łysej Góry”, LGD „Białe Ługi”, LGD „Perły Czarnej Nidy”, LGD „Dorzecze Bobrzy”, LGD „Nad Czarną i Pilicą”.

Poziom wykorzystania potencjału turystycznego powiatu widoczny był w danych dot. ilości turystów korzystających z noclegów oraz miejsc noclegowych. Wskaźnik ilości turystów korzystających z noclegów na 1000 ludności dla powiatu kieleckiego w 2020 roku (roku pandemii Covid 19) był niższy (260) w porównaniu ze średnią dla województwa świętokrzyskiego (272) oraz kraju (466), a wskaźnik

⁹ Przewodnik Turystyczny: Powiat Kielecki zawsze po drodze

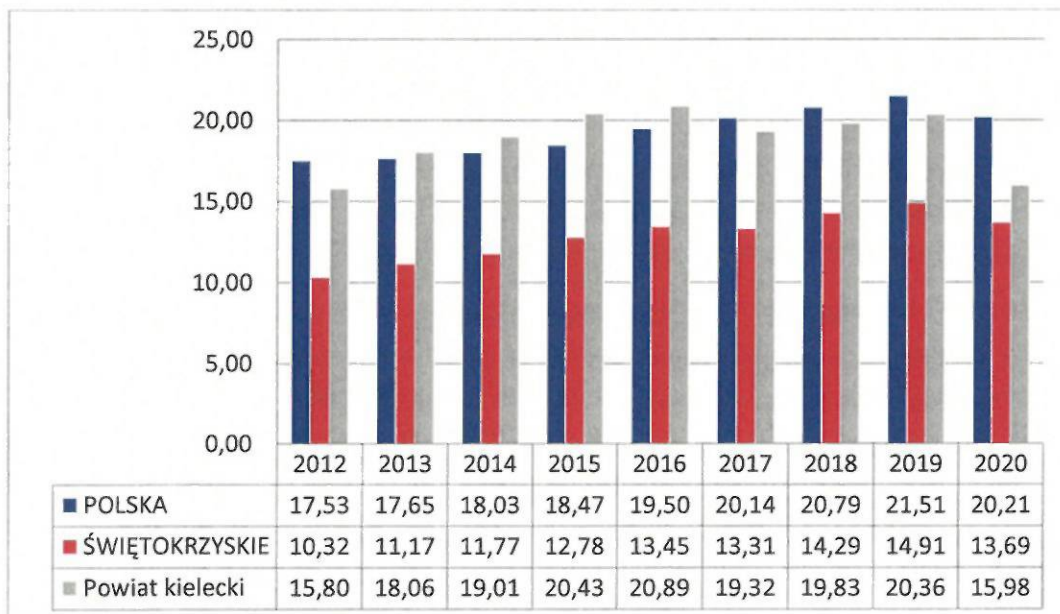
miejsz noclegowych na 1000 ludności powiatu był wyższy (15,98) od średniej dla województwa (13,69), ale niższy od średniej krajowej (20,21). W roku 2019 r. oba wskaźniki dla powiatu kieleckiego były wyższe niż dla województwa.

Wykres 4. Turyści korzystający z noclegów na 1000 ludności w powiecie kieleckim od 2012 do 2019 r.



Źródło: opracowanie własne na podstawie danych GUS

Wykres 5. Miejsca noclegowe na 1000 ludności w powiecie kieleckim od 2012 do 2020 r.



Źródło: opracowanie własne na podstawie danych GUS

Siedem gmin powiatu (Bodzentyn, Bieliny, Górnó, Łągów, Masłów, Nowa Słupia i Zagnańsk) oraz gminy łączna, Suchedniów i Waśniów, a także Świętokrzyski Park Narodowy, utworzyły Związek Gmin

Gór Świętokrzyskich, którego celem jest ochrona najcenniejszych terenów oraz udostępnienie ich turystom.

W 2020 r. podjęto wiele działań na płaszczyźnie turystyki. Odnowiono ok. 57 km szlaku turystycznego, czerwonego przebiegającego przez gminy: Mniów, Zagnańsk, Miedziana Góra i Strawczyn. Zmodernizowano 12 tablic promujących atrakcje turystyczne powiatu kieleckiego w: Bodzentynie (2 tablice), Podzamczu Piekoszowskim, Oblęgorku, Piotrkowicach, Ciekotach, Kakoninie, Leszczynach, Lisowie, Szewcach, Bielinach i Samsonowie.

Wymieniono plansze obustronnie w gablocie pod zamkiem w Chęcinach. W 2020 r. wydrukowano przewodnik po powiecie kieleckim z kodami QR w dwóch wersjach językowych tj. polskim i angielskim. Ponadto zorganizowano XIII Konkurs na Najsmaczniejszą Potrawę Powiatu Kieleckiego w Strawczynku. Pokłosem konkursu kulinarnego jest wydawnictwo pn. Ambaras drobiowy i inne potrawy. Zorganizowany został XII Rajd Pieszy samorządowców, który przebiegał przez Gminę Nowa Słupia. Uczestnicy poznali walory przyrodnicze Wąwozu w Skale, kościół w Grzegorzowicach, Górę Chełmową i Centrum Kulturowo – Archeologiczne w Nowej Słupi oraz Centrum Edukacyjne w Wólce Milanowskiej.¹⁰

Ochrona zdrowia

Powiat Kielecki jest podmiotem prowadzącym dla trzech powiatowych zespołów opieki zdrowotnej:

- Szpitala Powiatowego w Chmielniku,
- Świętokrzyskiego Centrum Matki i Noworodka – Szpital Specjalistyczny w Kielcach
- Powiatowego Centrum Usług Medycznych w Kielcach.

W powiecie opracowano „Program Ochrony Zdrowia Psychicznego Powiatu Kieleckiego na lata 2018-2022”.

Świętokrzyskie Centrum Matki i Noworodka Szpitala Specjalistycznego działa od 2002 roku. Jest to najlepiej rozwijająca się i wyposażona jednostka służby zdrowia powiatu. Proponuje opiekę wielu poradni specjalistycznych. Na terenie placówki znajduje się między innymi Poradnia Ginekologiczno-Położnicza, Poradnia Neonatologiczna, Poradnia Endokrynologiczno – Ginekologiczna, Poradnia Leczenia Niepłodności Poradnia Profilaktyki Chorób Piersi oraz Poradnia Patologii Ciąży.

Stan infrastruktury Szpitala Powiatowego w Chmielniku po aktualnej termomodernizacji należy uznać za dobry, jednakże ze względu na wymogi sanitarno-epidemiologiczne wymaga ona rozbudowy oraz częściowej modernizacji infrastruktury lokalowej oraz sprzętu specjalistycznego.

Infrastruktura w PCUM (gabinety i pracownie diagnostyczne) spełniają podstawowe wymagania niezbędne do prowadzenia działalności medycznej. Planowane jest wykonanie modernizacji pomieszczeń z przeznaczeniem na specjalistyczne pracownie i gabinety.

Kadra medyczna instytucji uczestniczy w szkoleniach, kursach, kształceniu podnoszącym ich wiedzę, kompetencje i umiejętności w zależności od występujących potrzeb. Jednocześnie jest potrzeba przeszkolenia specjalistycznego wyznaczonego personelu medycznego (np. w zakresie specjalności epidemiologicznej oraz anestezjologii).

¹⁰ RAPORT O STANIE POWIATU KIELECKIEGO ZA ROK 2020

Dostępność instytucji dla osób z niepełnosprawnościami, osób starszych, kobiet z małymi dziećmi, w tym z wózkami jest w dużym i średnim zakresie. Jednocześnie w Szpitalu Powiatowym w Chmielniku należy dostosować infrastrukturę w zakresie udogodnień w postaci informacji dźwiękowej oraz dotykowej (jest potrzeba dostosowania strony internetowej zgodnej ze standardami WCAG, formularze, wnioski dostępne dla osób niedowidzących).

W PCUM Kielce został przyjęty do realizacji szczegółowy harmonogram działań na rzecz poprawy zapewnienia dostępności osobom ze szczególnymi potrzebami, do realizacji w 2021 roku. Harmonogram ten obejmuje działania w zakresie architektonicznym, cyfrowym i informacyjno – komunikacyjnym.

Wyznaczony personel Szpitala Powiatowego w umiarkowanym zakresie przygotowany jest do obsługi osób z niepełnosprawnościami, m.in. porozumiewa się w języku migowym.

Powiatowe ZOZ uczestniczą w realizacji projektu partnerskiego „Informatyzacja Placówek Medycznych Województwa Świętokrzyskiego - InPlaMed”. Projekt realizowany jest na podstawie porozumienie o partnerstwie z dnia 21.09.2017 r. zawartego pomiędzy Województwem Świętokrzyskim a powiatowymi ZOZ. Głównym celem projektu jest wdrożenie Elektronicznej Dokumentacji Medycznej (EDM) z zastosowaniem rozwiązań technologicznych i organizacyjnych zapewniających zgodność z regulacjami i wymogami prawnymi, protokołami przyjętymi w ochronie zdrowia, a także wytycznymi Centrum Systemów Informacyjnych Ochrony Zdrowia.

Główne problemy działalności instytucji ochrony zdrowia powiatu dotyczą ograniczonych warunków lokalowych (brak powierzchni użytkowej do poprawy warunków pracy i jakości przebywania pacjentów oraz rozszerzenia działalności), dostępu do wykwalifikowanej kadry medycznej oraz ograniczonych przychodów finansowych (brak waloryzacji świadczeń medycznych) w kontekście rosnących kosztów osobowych oraz utrzymania infrastruktury

Najważniejsze priorytety i plany rozwoju instytucji dotyczą:

- rozbudowy i modernizacji instytucji (utworzenie nowego oddziału Szpitala Powiatowego, utworzenie nowoczesnego laboratorium diagnostycznego, apteki szpitalnej oraz zaplecza administracyjnego modernizacja infrastruktury PCUM: założenie systemu fotowoltaiki, modernizacja systemu wentylacji i klimatyzacji, sieci wodno-kanalizacyjnej, wymiana windy przy budynku rehabilitacji)
- unowocześnienia i rozszerzenia diagnostyki szpitalnej (zorganizowanie pracowni Tomografii Komputerowej w Szpitalu Powiatowym, zakup specjalistycznej aparatury medycznej oraz wyposażenie gabinetów fizjoterapii i wypożyczalni sprzętu rehabilitacyjnego PCUM)
- uzupełnienia kadry medycznej i niemedycznej (PCUM) oraz utrzymania certyfikatów zintegrowanego systemu zarządzania jakością ISO (Szpital Powiatowy).¹¹

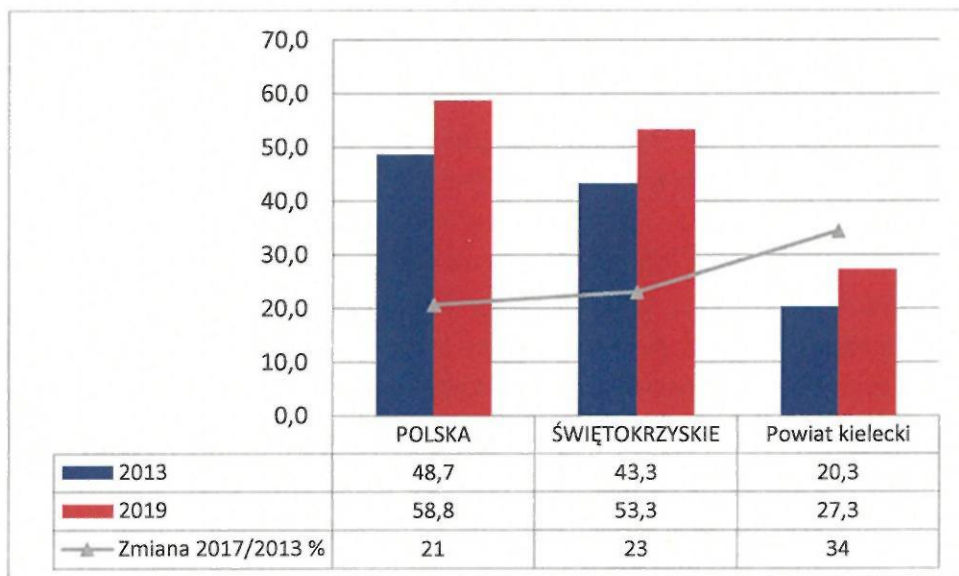
Wg danych GUS w 2020 r. w powiecie kieleckim funkcjonowało 75 przychodni ogółem (o 3 więcej w porównaniu do 2012 r.). Na 10 tys. ludności powiatu przypadały 4 przychodnie (podmioty ambulatoryjne), podczas gdy w województwie było ich 5, a w kraju 6.

¹¹ Informacje z badania ankietowego instytucji powiatu

Dostępność do opieki lekarskiej w powiecie w okresie od 2012 r. uległa nieznacznej poprawie (wzrost o 3 % wskaźnika przychodni na 10 tys. ludności). W kraju i województwie widoczne były znacznie większe tendencje wzrostowe (w kraju o 11%, a w województwie o 17%).

Wskaźnik lekarzy przypadających na 10 tys. mieszkańców w 2019 r. w powiecie kieleckim (27,3) był zdecydowanie niższy w porównaniu do danych województwa (53,3,7) oraz kraju (58,8). Warto zwrócić uwagę, że od 2013 roku w powiecie kieleckim odnotowano wzrost tego wskaźnika (o 34%).

Wykres 6. Lekarze na 10 tys. ludności w 2013 i 2019 roku



Źródło: opracowanie własne na podstawie danych GUS

Edukacja

Powiat kielecki jest organem prowadzącym dla pięciu Zespołów Szkół (Bodzentyn, Chęciny, Chmielnik, Łopuszno, Nowa Słupia), trzech Poradni Psychologiczno – Pedagogicznych (Bodzentyn, Chmielnik, Piekoszów) oraz Powiatowego Szkolnego Schroniska Młodzieżowego w Chęcinach. Głównym celem samorządu Powiatu Kieleckiego jest przygotowanie przez powiatowe szkoły i placówki oświatowe takiej oferty edukacyjnej, która odpowiadać będzie oczekiwaniom uczniów, potrzebom rynku pracy i jednocześnie zagwarantuje zdobycie przez młodych ludzi wszechstronnej wiedzy, przygotowując ich do prawidłowego funkcjonowania w dorosłym życiu. Dlatego też między innymi w szkołach prowadzonych przez Powiat Kielecki uruchamiane są nowe kierunki kształcenia takie jak „Edukacja policyjno-prawna” czy „Edukacja policyjna” i „Ratownik medyczny”.

Na terenie Powiatu Kieleckiego funkcjonują trzy poradnie psychologiczno-pedagogiczne: w Bodzentynie, Piekoszowie oraz Chmielniku, obejmujące swoim zasięgiem 19 gmin. Poradnie udzielają dzieciom i młodzieży, rodzicom oraz nauczycielom pomocy psychologiczno – pedagogicznej, logopedycznej oraz pomocy w wyborze kierunku kształcenia i zawodu, oraz wydają opinie i orzeczenia dzieciom i młodzieży ze specjalnymi potrzebami edukacyjnymi i problemami zdrowotnymi. Warto podkreślić, że poradnie posiadają logopedyczne i psychologiczno – pedagogiczne punkty konsultacyjne w szkołach i placówkach w rejonie swojego działania.

Na terenie Powiatu Kieleckiego funkcjonuje Powiatowe Szkolne Schronisko Młodzieżowe w Chęcinach z 4 filiami. Łączna liczba miejsc noclegowych w schroniskach wynosi 386. Szkolne schroniska młodzieżowe służą przede wszystkim dzieciom i młodzieży uczącej się jako baza noclegowa, rekreacyjna i dydaktyczna. Mogą z nich korzystać także dorośli turyści indywidualni oraz grupy zorganizowane. Stanowią one najtańszą bazę noclegową dla wycieczek szkolnych, „białych” i „zielonych” szkół, obozów wędrownych i stacjonarnych, różnorodnych form wypoczynku letniego i zimowego. Każdego roku w ramach przeprowadzanych remontów pomieszczenia schronisk podnoszą swój standard. Znajdują się tam dobrze wyposażone aneksy kuchenne, kompleksy sanitarne, świetlice, miejsca do grilowania, dostępne WIFI oraz sprzęt sportowy do bezpłatnego korzystania dla gości.

Okres pandemii koronawirusa spowodował znaczny spadek wykorzystania schronisk przez grupy szkolne i turystów indywidualnych.

Bazę dydaktyczną szkół i placówek oświatowych prowadzonych przez powiat stanowią obiekty szkolne właściwie wyposażone i przygotowane do realizacji zadań. W zespołach szkół funkcjonują biblioteki szkolne, których księgozbiory zabezpieczają potrzeby edukacyjne uczniów i stanowią cenną pomoc dydaktyczną dla nauczycieli. Są wyposażone w sprzęt informatyczny z dostępem do Internetu.

Analizując zdawalność egzaminu maturalnego w poszczególnych zespołach szkół prowadzonych przez Powiat Kielecki należy zauważyć, że najlepszą zdawalnością egzaminu dojrzałości w roku 2020 może pochwalić się Powiatowy Zespół Szkół w Chęcinach – 95 %.

Biorąc pod uwagę poszczególne typy szkół, tj. liceum ogólnokształcące i technikum, najwyższą zdawalność w liceum miała miejsce w Powiatowym Zespole Szkół w Łopusznie – 97 % natomiast w przypadku technikum najwyższą zdawalnością egzaminu maturalnego w roku szkolnym 2019/2020 może pochwalić się technikum w Powiatowym Zespole Szkół w Chęcinach gdzie wszyscy maturzyści doskonale poradzili sobie z egzaminami – 100 % zdawalności.¹²

W analizowanym okresie od 2012 r. w placówkach oświatowych realizowane były zadania związane z modernizacją ich bazy lokalowej i doposażaniem w pomoce dydaktyczne oraz doskonaleniem oferty usług.

Główne problemy działalności placówek oświatowych powiatu dotyczą dostępności i jakości usług publicznych. Wymagają one w dalszym ciągu modernizacji i doposażenia bazy lokalowej (remonty, termomodernizacja, doposażenie pracowni), przy dobrej ocenie infrastruktury (średnia ocen 4,1) oraz poprawy dostępności dla osób niepełnosprawnych (ocena średnia 3).

Tabela 9. Najważniejsze wydarzenia w działalności instytucji oświatowych powiatu w okresie 2010-2021

Lp.	Najważniejsze wydarzenia w działalności instytucji oświatowych	Rok (lata)
Powiatowy Zespół Szkół w Bodzentynie	Instalacja hydrantów dla potrzeb BHP i p.poż	2012
	Adaptacja pomieszczenia po świetlicy i stołówce na salę lustrzaną dla potrzeb prowadzenia zajęć wychowania fizycznego, uroczystości szkolnych oraz wynajmu dla podmiotów zewnętrznych.	2011
	Roboty budowlane w zakresie wykonania instalacji grawitacyjnej do odprowadzania dymów i gazów pożarowych z klatek schodowych.	2015
	Obchody stulecia istnienia szkoły średniej w Bodzentynie – jubileuszowy	2018

¹² Raport o stanie powiatu kieleckiego za rok 2020

Lp.	Najważniejsze wydarzenia w działalności instytucji oświatowych	Rok (lata)
	zjazd absolwentów.	
	Remont zaplecza kuchennego.	2020
	Remont biblioteki szkolnej.	2012
	Utworzenie sportowej strzelnicy pneumatycznej.	2017
	Remont gabinetu pielęgniarstwa szkolnej i łazienki dla peronelu damskiego szkoły.	2012
	Adaptacja pomieszczeń piwnicy na bazę sportową szkoły (sala bilardowa, sala tenisa stołowego, siłownia) oraz remont szatni.	2011
	Wymiana części stolarki okiennej (7 sztuk).	2020
	Ogrodzenie działki szkolnej od strony północnej.	2012
	Wykonanie drogi ewakuacyjnej przy placu szkolnym od strony północnej.	2012
Powiatowy Zespół Szkół w Chęcinach	Modernizacja kuchni	2020
	Remont pomieszczeń w internacie	2020
	Remont stołówki	2017
Powiatowy Zespół Szkół w Chmielniku	Zakończenie budowy hali sportowej	2010 r.
	Oddanie do użytku nowego budynku CKZ w Chmielniku	2017 r.
	Oddanie do użytku nowej biblioteki szkolnej oraz nowych pracowni (spawalniczej, mechanicznej, gastronomicznej i fryzjerskiej)	2015-2019 r.
	Realizacja wielu edukacyjnych projektów unijnych z udziałem polskich i zagranicznych partnerów	2010-2020
Powiatowy Zespół Szkół w Łopusznie	Rozwój infrastruktury edukacyjnej Powiatowego Zespołu Szkół w Łopusznie poprzez budowę obiektu i zakup wyposażenia w formule „zaprojektuj i wybuduj”	2017-2019
	Liczne realizowane projekty z wykorzystaniem funduszy unijnych	2010-2021
	Zwiększenie oferty edukacyjnej.	2010-2020
Zespół Szkół nr 8 w Nowej Słupi	Remont pracowni gastronomicznej z projektu „Świątokrzyski Masterchef”	2018
	Zwiększenie oferty edukacyjnej poprzez doszkalanie nauczycieli- studia podyplomowe, szkolenia konferencje, seminaria, kursy udoskonalające.	2010-2021
	Udział w projektach z wykorzystaniem funduszy unijnych.	2010-2021
Powiatowa Poradnia Psychologiczno Pedagogiczna w Chmielniku	Pozyskanie środków z MEN na wyposażenie poszczególnych gabinetów (pomoce dydaktyczne, programy komputerowe i inne.	2012/2013
	Adaptacja budynku na potrzeby Poradni.	2013
	Tytuł Miejsca Odkrywania Talentów	2015
	Certyfikat Poradnia Z Sercem	2018
	Otrzymanie uprawnień do orzekania wszystkich niepełnosprawności.	2017
	Udział w programie ERASMUS+ „Akademia Specjalnych Potrzeb Edukacyjnych”	2019/2022
Powiatowa Poradnia Psychologiczno – Pedagogiczna w Piekoszowie	Zaproszenie przez Świątokrzyskiego Kuratora Oświaty do Salonu Kreatywnych Szkół i Placówek	2013
	Utworzenie Sali do Terapii Integracji Sensorycznej	2014
	Utworzenie Sali Doświadczania Świata.	2018
	Udział w projekcie Erasmus + Akademia Specjalnych Potrzeb Edukacyjnych.	2019-2022
	Otrzymanie uprawnień do orzekania wszystkich rodzajów niepełnosprawności.	2017

Lp.	Najważniejsze wydarzenia w działalności instytucji oświatowych	Rok (lata)
Powiatowe Szkolne Schronisko Młodzieżowe w Chęcinach	Wykonanie sześciu pokoi o podwyższonym standardzie z łazienkami i tv w schronisku w Chęcinach.	2020
	Wykonanie ogrodzenia placówki od strony osiedla schroniska w Chęcinach.	2020
	Pomalowanie klatek schodowych i pokoi mieszkalnych na I i II piętrze, wymiana źródeł światła na energooszczędne w schronisku w Chęcinach.	2020/2021
Powiatowa Poradnia Psychologiczno-Pedagogiczna w Bodzentynie	Termomodernizacja budynku Poradni, wraz z remontem schodów wejściowych i podjazdu dla niepełnosprawnych.	2020
	Ukończenie przez pedagogów studiów podyplomowych w zakresie pracy z osobami ze spektrum autyzmu, a także w zakresie surdopedagogiki i tyflopedagogiki, co umożliwiło poszerzenie oferty o wydawanie opinii o potrzebie wczesnego wspomagania rozwoju dziecka oraz orzeczeń o potrzebie kształcenia specjalnego dzieciom i młodzieży z autyzmem i zespołem Aspergera, a także z niepełnosprawnością narządu słuchu i wzroku.	2018-2021
	Wyposażenie Poradni w nowoczesne narzędzia do diagnozy oraz terapii psychologicznej, pedagogicznej i logopedycznej.	2016
	Erasmus+ „Akademia specjalnych potrzeb edukacyjnych”	2019

Źródło: dane placówek oświatowych powiatu

Tabela 10. Ocena bazy lokalowej i dostępności placówek oświatowych powiatu kieleckiego

	Ocena bazy	Krótkie uzasadnienie	Ocena dostępności dla osób ¹³	Potrzeby/ plany
Powiatowy Zespół Szkół w Bodzentynie	4	Budynek ma szerokie hole i klatki schodowe, duży plac parkingowy i przestronne klasopracownie, wymaga jednak modernizacji w zakresie stolarki okiennej oraz zmiany balustrad na klatkach schodowych. Należy rozważyć również zmianę oświetlenia na energooszczędne.	3	Budynek nie ma podjazdów i windy. Nie posiada również informacji dźwiękowych czy dotykowych dla osób z niepełnosprawnościami. Potrzeba dostosowania do potrzeb osób niepełnosprawnych (m. innymi: podjazdy, poręcze, miejsca postojowe, tablice informacyjne, naklejki kierunkowe, dostosowanie toalet).
Powiatowy Zespół Szkół w Chęcinach	4	Szkoła wymaga generalnego remontu łazienek.	3	Potrzeba dostosowania do potrzeb osób niepełnosprawnych (m. innymi: podjazdy, poręcze, miejsca postojowe, tablice informacyjne, naklejki kierunkowe, dostosowanie toalet).
Powiatowy Zespół Szkół w Chmielniku	4	Placówka posiada 2 budynki dydaktyczne, pełnowymiarową halę sportową oraz nowoczesne pracownie.	3	Dostosowanie budynków do osób z niepełnosprawnościami (windy, podjazdy, brak urządzeń do zapisu alfabetem Braille'a).
Powiatowy Zespół Szkół	5		4	W projektowanym nowym internacie byłaby konieczność zapewnienia kilku

¹³ Ocena dostępności dla osób z niepełnosprawnościami, osób starszych, kobiet z małymi dziećmi, w tym z wózkami (np. windy, podjazdy, stosowne oznakowanie, bezprogowe rozwiązania, informacja dźwiękowa, dotykowa itp.)

	Ocena bazy	Krótkie uzasadnienie	Ocena dostępności dla osób ¹³	Potrzeby/ plany
w Łopusznie				pomieszczeń dla potrzeb dydaktycznych. Zapewnienie dostępności dla osób z niepełnosprawnościami (pętla indukcyjna).
Zespół Szkół nr 8 w Nowej Słupi	3	<p>Wymaga działań:</p> <ul style="list-style-type: none"> • Remont klasopracowni oraz łazienek (pomalowanie ścian oraz wymiana sanitariów) • Zmodernizowanie pracowni do kształcenia praktycznego – technik pojazdów samochodowych • Zakup sprzętu sportowego • Zakup projektora oraz programów komputerowych dla technika logistyka oraz technika żywienia i usług gastronomicznych 	3	Niezbędna jest naprawa windy.
Powiatowa Poradnia Psychologiczno Pedagogiczna w Chmielniku	4	Dobrze wyposażone gabinety w pomoce do diagnozy i różnych form terapii.	3	Zakupienie urządzeń, pomocy i specjalistycznego wyposażenia do gabinetu stymulacji ogólnorozwojowej, do sali doświadczania świata). Przygotowanie i wyposażenie pomieszczenia na pokój socjalny. Poprawa dostępności do potrzeb osób z niepełnosprawnościami, etc. (wymiana drzwi wejściowych, dodatkowe poręcze, miejsca postojowe – parkingowe, programy i aplikacje dla osób niepełnosprawnych)
Powiatowa Poradnia Psychologiczno – Pedagogiczna w Piekoszowie	5	Bardzo dobrze wyposażone gabinety w pomoce do prowadzenia diagnozy i różnych form terapii.	3	PPP-P w Piekoszowie znajduje się w wynajętych pomieszczeniach.
Powiatowe Szkolne Schronisko Młodzieżowe w Chęcinach	4	Stan bazy lokalowej jest dobry, jednak w przyszłości należy zadbać o nowe wyposażenie pokoi mieszkalnych oraz pomalować pomieszczenia.	2	Potrzeba wymienić instalację elektryczną i oprawy źródeł światła na energooszczędne, grzejniki co w budynku schroniska. Wdrażany jest plan działań na rzecz poprawy zapewnienia dostępności osobom ze szczególnymi potrzebami
Powiatowa Poradnia Psychologiczno-Pedagogiczna w Bodzentynie	4	Gabinety są dobrze wyposażone w narzędzia do diagnozy i terapii. Pomieszczenia są jednak niewielkie, uniemożliwiające zachowanie bezpieczeństwa	4	Drzwi wejściowe – montaż siłowników umożliwiających wejście oraz montaż alternatywnego przycisku dla przywołania pracownika. Miejsca postojowe dla osób niepełnosprawnych oraz/lub dla rodzin z

Ocena bazy	Krótkie uzasadnienie	Ocena dostępności dla osób ¹³	Potrzeby/ plany
	pracy w warunkach reżimu sanitarnego związanego z pandemią. Ponadto Poradnia nie posiada sali do zajęć grupowych.		<p>dziećmi.</p> <p>Montaż urządzenia nadającego przy ewakuacji głosowy komunikat nakazujący opuszczenie budynku oraz tablice świetlne z takim komunikatem.</p> <p>Zamontowanie pętli indukcyjnej oraz/lub aplikacje umożliwiające załatwienie sprawy, programy umożliwiające łatwy kontakt z osobami niepełnosprawnymi.</p>

Źródło: dane placówek oświatowych powiatu

Tabela 11. Główne problemy działalności placówek oświatowych powiatu kieleckiego

Lp.	Główne problemy placówek oświatowych
Powiatowy Zespół Szkół w Bodzentynie	<ul style="list-style-type: none"> Niski nabór do szkoły, niska subwencja na edukację. Brak nowoczesnego wyposażenia do klasopracowni (zaplecze klasopracowni do nauki biologii, chemii i fizyki) oraz brak dobrej jakości sprzętu IT w salach lekcyjnych. Konkurencja ze strony innych szkół (Kielce, Starachowice). Małe zainteresowanie młodzieży kształceniem w technikum i szkole branżowej.
Powiatowy Zespół Szkół w Chęcinach	<ul style="list-style-type: none"> Brak środków finansowych na realizację istotnych zadań wynikających z potrzeb bieżących szkoły
Powiatowy Zespół Szkół w Chmielniku	<ul style="list-style-type: none"> Prawne(częste zmiany Prawa Oświatowego). Kadrowe (pozyskiwanie nauczycieli przedmiotów zawodowych). Konkurencja ze strony innych szkół (Kielce, Staszów, Busko- Zdrój).
Powiatowy Zespół Szkół w Łopusznie	<ul style="list-style-type: none"> Utrzymywanie wysokiego naboru przy zmniejszającej się ilości uczniów w szkołach podstawowych. Dostosowanie kształcenia zawodowego do potrzeb współczesnego rynku pracy Wyposażenie pracowni zawodowych w nowoczesne pomoce dydaktyczne.
Zespół Szkół nr 8 w Nowej Słupi	<ul style="list-style-type: none"> Brak wyposażonej pracowni mechanicznej. Problemy lokalowe- szkoła ma do dyspozycji tylko jedno piętno budynku i 2 pomieszczenia na parterze. Braki w sprzęcie elektronicznym(projektor, monitoring na terenie szkoły) i sportowym.
Powiatowa Poradnia Psychologiczno Pedagogiczna w Chmielniku	<ul style="list-style-type: none"> Duże zapotrzebowanie na pomoc psychologiczno – pedagogiczną i logopedyczną – zbyt mała liczba pracowników.
Powiatowa Poradnia Psychologiczno– Pedagogiczna w Piekoszowie	<ul style="list-style-type: none"> Bardzo duże zapotrzebowanie na różne formy pomocy psychologiczno-pedagogicznej w stosunku do możliwości kadrowych poradni.
Powiatowe Szkolne Schronisko Młodzieżowe w Chęcinach	<ul style="list-style-type: none"> Pandemia – zmniejszona ilość gości w obiekcie, praca zgodnie z zaleceniami Ministra Zdrowia. Zmniejszone obłożenie schronisk przez grupy zorganizowane oraz turystów indywidualnych, spowodowany obawami związanymi z zarażeniem koronawirusa.

Powiatowa Poradnia Psychologiczno-Pedagogiczna w Bodzentynie	<ul style="list-style-type: none"> • Warunki lokalowe ograniczające możliwość poszerzania oferty o zajęcia grupowe. • Brak własnej kotłowni, stara instalacja centralnego ogrzewania i nieocieplone podpiwniczenie generujące straty ciepła. • Liczna grupa rodziców zgłaszających się do poradni z prośbą o objęcie terapią logopedyczną ich dzieci – problem z odpowiedzeniem w pełni na zapotrzebowanie (rozwiązaniem byłby dodatkowy etat logopedy). Poradnia ma pod opieką 7 gmin, aktualnie jest w poradni 1,5 etatu logopedy i 8 godzin dydaktycznych – logopedycznych osoby p.o. dyrektora. Z roku na rok przybywa dzieci z poważnymi zaburzeniami mowy, coraz więcej jest też małych dzieci wymagających terapii logopedycznej.
--	---

Źródło: dane placówek oświatowych powiatu

Kadra placówek oświatowych powiatu systematycznie uczestniczy w podnoszeniu wiedzy i wykazuje dużą aktywność w zakresie doskonalenia zawodowego poprzez udział w kursach, szkoleniach, studiach podyplomowych. Coraz większa wiedza, kompetencje i umiejętności zawodowe pracowników pozwalają na poszerzanie oferty i podnoszenie jakości świadczonych usług. Szkolenia prowadzone są w miarę posiadanych środków finansowych w budżecie. Średnia ocen udziału kadr w szkoleniach i kursach podnoszących kwalifikacje i umiejętności w ciągu ostatnich 5 lat wyniosła 4,5. W zakresie przygotowania kadr i instytucji do obsługi osób z niepełnosprawnościami największe zapotrzebowanie dotyczy doskonalenia umiejętności w zakresie porozumiewania się językiem migowym.

Tabela 12. Przygotowanie pracowników i instytucji oświaty powiatu kieleckiego do obsługi osób z niepełnosprawnościami

Placówka	Ocena przygotowania instytucji	Uzasadnienie odnoszące się do stopnia przygotowanie instytucji do obsługi osób z niepełnosprawnościami
Powiatowy Zespół Szkół w Bodzentynie	3	<ul style="list-style-type: none"> • Potrzeba dostosowania placówki do obsługi osób z niepełnosprawnościami (kompleksowa obsługa strony internetowej zgodnie ze standardami oraz zapewnienie wniosków dla osób niedowidzących, tablice informacyjne, naklejki kierunkowe, przeszkolenie osoby do porozumiewania się językiem migowym).
Powiatowy Zespół Szkół w Chęcinach	4	<ul style="list-style-type: none"> • Potrzeba dostosowania placówki do obsługi osób z niepełnosprawnościami (m. innymi: tablice informacyjne, naklejki kierunkowe, przeszkolenie osoby do porozumiewania się językiem migowym).
Powiatowy Zespół Szkół w Chmielniku	4	<ul style="list-style-type: none"> • Dostosowanie budynków do obsługi osób z niepełnosprawnościami • Brak urządzeń do zapisu alfabetem Braille'a oraz tablic informacyjnych
Powiatowy Zespół Szkół w Łopusznie	4	<ul style="list-style-type: none"> • 1 pracownik porozumiewa się w języku migowym. • Strona internetowa zgodna jest ze standardami WCAG. • Formularze, wnioski są dostępne dla osób niedowidzących w standardowy sposób.
Zespół Szkół nr 8 w Nowej Słupi	2	<ul style="list-style-type: none"> • Niezbędne jest dostosowanie strony internetowej zgodnie ze standardami WCAG, dostosowanie wniosków oraz oznaczeń na obszarze szkoły dla osób słabowidzących. Konieczna jest naprawa windy, oznaczenia w alfabecie Braille'a.
Powiatowa Poradnia Psychologiczno-Pedagogiczna w Chmielniku	3	<ul style="list-style-type: none"> • Konieczność doskonalenia kadr (przeszkolenie 1-2 osób z języka migowego). • Konieczność dostosowania do obsługi osób niepełnosprawnych (zamontowanie pętli indukcyjnej oraz/lub aplikacje umożliwiające załatwienie sprawy, programy umożliwiające łatwy kontakt z osobami niepełnosprawnymi).
Powiatowa	3	<ul style="list-style-type: none"> • Konieczność doskonalenia kadr (przeszkolenie 1-2 osób z języka

Placówka	Ocena przygotowania instytucji	Uzasadnienie odnoszące się do stopnia przygotowanie instytucji do obsługi osób z niepełnosprawnościami
Poradnia Psychologiczno-Pedagogiczna w Piekoszowie		<ul style="list-style-type: none"> migowego). Konieczność dostosowania do obsługi osób niepełnosprawnych (zamontowanie pętli indukcyjnej oraz/lub aplikacje umożliwiające załatwienie sprawy, programy umożliwiające łatwy kontakt z osobami niepełnosprawnymi).
Powiatowe Szkolne Schronisko Młodzieżowe w Chęcinach	2	<ul style="list-style-type: none"> W placówce wdrażany jest plan działań na rzecz poprawy zapewnienia dostępności osobom ze szczególnymi potrzebami (budowa wind lub platform elektrycznych, dostosowanie toalet, oznaczeń miejsc postojowych, montażu naklejek z oznaczeniem Braille' na podłodze, naklejki na schodach z oznaczeniem pierwszego i ostatniego stopnia, wykonanie antypoślizgowej powierzchni, dostosowanie kontrastowe strony internetowej, zainstalowanie w recepcjach pętli indukcyjnych wspomagających słyszenie, szkolenia pracowników).
Powiatowa Poradnia Psychologiczno-Pedagogiczna w Bodzentynie	4	<ul style="list-style-type: none"> Pełne dostosowanie strony internetowej do wymogów ustawy (np. odpowiedni kontrast na stronie, tekst czytany maszynowo, filmy z napisami). Przeszkolenie 1 -2 osób z języka migowego lub instalacja programu komputerowego z tłumaczem.

Źródło: dane placówek oświatowych powiatu

Kluczowe plany i przedsięwzięcia placówek oświatowych powiatu dotyczą modernizacji, rozbudowy, remontów infrastruktury oraz poprawy jakości świadczonych usług.

Tabela 13. Kluczowe inwestycje i plany placówek oświatowych powiatu kieleckiego

Instytucja	Cele i plany odnoszące się do infrastruktury	Cele i plany odnoszące się do jakości świadczonych usług	Termin
Powiatowy Zespół Szkół w Bodzentynie	Budowa boiska wielofunkcyjnego przy szkole z halą sportową.		
	Wymiana stolarki okiennej budynku.		2022-2023
	Wymiana grzejników w szkole		2023
	Remont toalet w szkole z dostosowaniem dla osób niepełnosprawnych oraz budowa windy zewnętrznej.		2023-2025
	Wymiana elewacji ściany wschodniej budynku szkoły.		2022
	Wymiana oświetlenia wewnętrznego i zewnętrznego budynku na energooszczędne.		2023-2024
	Adaptacja pomieszczeń piwnicznych szkoły na „kawiarenkę szkolną”		2023-2025
	Wymiana balustrad schodów wewnętrznych w budynku.		2022
	Remont sali gimnastycznej i magazynku sportowego.		2022
Powiatowy Zespół Szkół w Chęcinach	Remont toalet w szkole z dostosowaniem dla osób niepełnosprawnych.		2021-2022

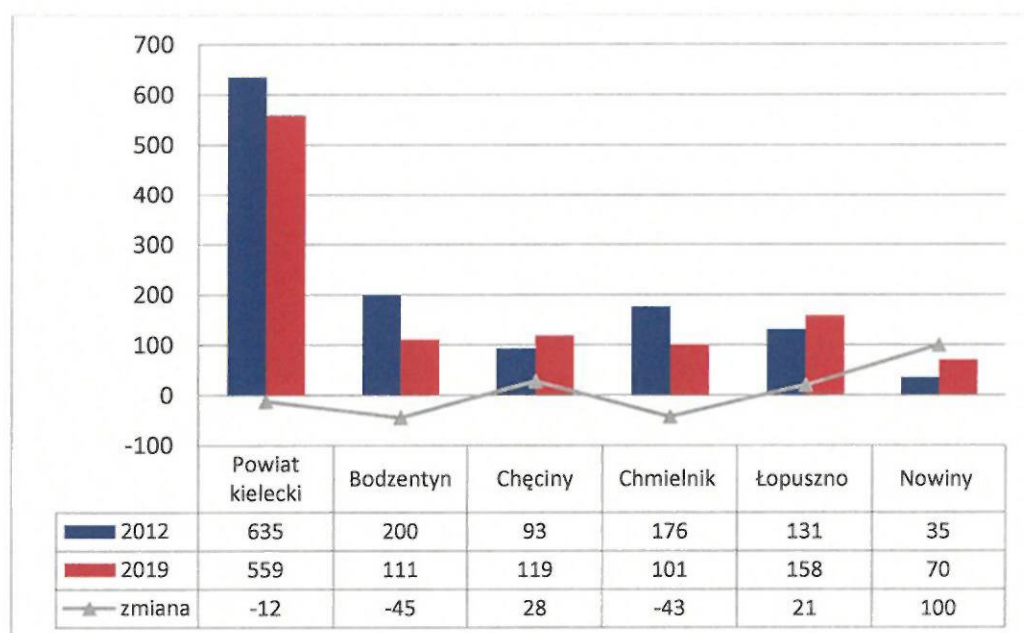
	Remont schodów zewnętrznych i budowa podjazdów do wejścia do budynku szkoły i internatu.		2022-2023
	Remont pomieszczeń w internacie		2022
Powiatowy Zespół Szkół w Chmielniku	Opracowanie koncepcji zagospodarowania terenu wokół szkoły oraz rozbudowa parkingu, budowa boiska sportowego oraz zagospodarowanie terenów zielonych. Remont ogrodzenia placu szkolnego.		2020-2021
	Termomodernizacja hali maszyn w budynku CKZ w Chmielniku.		2021-2023
	Doposażenie pracowni, modernizacja kotłowni olejowej oraz wymiana instalacji co w budynku dydaktycznym,		2021-2023
		Zapewnienie wysokiego poziomu dydaktycznego szkoły Stałe doskonalenie zawodowe kadry dydaktycznej. Współpraca z pracodawcami, celem rozwijania kształcenia dualnego w ramach dostępnych projektów.	2021-2023
Powiatowy Zespół Szkół w Łopusznie	Budowa internatu.		2021-2023
	Budowa kompleksu boisk przy budynku szkoły.		2021- 2023
		Utrzymywanie wysokich wyników na egzaminach maturalnych i zawodowych.	2021 - 2030
Zespół Szkół nr 8 w Nowej Słupi	Remont pracowni mechanicznej		
		Zakup specjalistycznych programów komputerowych do kształcenia w zawodach technik żywienia i usług gastronomicznych i technik logistyk	Do czerwca 2021 r.
		Monitoring wizyjny w szkole.	
Powiatowa Poradnia Psychologiczno Pedagogiczna w Chmielniku	Konieczność dostosowania infrastruktury do potrzeb osób z niepełnosprawnościami (brak miejsca parkingowego dla niepełnosprawnych)	Przygotowanie i wyposażenie sali do terapii ogólnorozwojowej i sali doświadczania świata.	2021/2022
	Konieczność dostosowania do obsługi osób niepełnosprawnych (system naprowadzający dźwiękowo, systemy przywoławcze dla	Ustawiczne szkolenia i rozwijanie kompetencji zawodowych pracowników.	Ustawiczne

	niepełnosprawnych, pętla indukcyjna, głośniki systemu naprowadzającego dźwiękowo, oznaczenia w alfabecie brajla, oznaczenia kontrastowe lub wydruk powiększony dla osób niewidomych i słabowidzących.		
	Mala liczba miejsc parkingowych przed budynkiem.	Poszerzenie usług o nowe formy pomocy pedagogiczno – psychologicznej i logopedycznej. Wyposażenie Poradni w nowe narzędzia diagnostyczne	2021/2022
Powiatowa Poradnia Psychologiczno–Pedagogiczna w Piekoszowie	PPP-P w Piekoszowie znajduje się w wynajętych pomieszczeniach.	Wyposażenie Poradni w aktualne narzędzia diagnostyczne.	2021-2030
		Podnoszenie kwalifikacji i doskonalenie kompetencji zawodowych kadry.	2021-2030
		Poszerzanie zakresu usług o nowe formy pomocy psychologicznej, pedagogicznej i logopedycznej.	2021-2030
Powiatowe Szkolne Schronisko Młodzieżowe w Chęcinach	Przeprowadzenie termomodernizacji budynku schroniska w Nowej Słupi.		do trzech lat
	Przeprowadzenie termomodernizacji budynku schroniska w Bodzentynie.		do trzech lat
	Pomalowanie pomieszczeń mieszkalnych i korytarzy w schronisku w Mącholicach Scholasterii.		2021
Powiatowa Poradnia Psychologiczno-Pedagogiczna w Bodzentynie	Głęboka termomodernizacja uwzględniająca własną kotłownię w budynku i modernizację instalacji CO.		
	Na zasadzie porozumienia we współpracy wykonanie w sali lekcyjnej Powiatowego Zespołu Szkół w Bodzentynie Sali integracji sensorycznej poradni.	Doskonalenie i poszerzanie kompetencji zawodowych nauczycieli.	
	Połączenie ze światłowodem, wykonanie instalacji sieci internetowej.	Poszerzanie zakresu usług o nowe formy pomocy psychologiczno-pedagogicznej.	

Źródło: dane placówek oświatowych powiatu

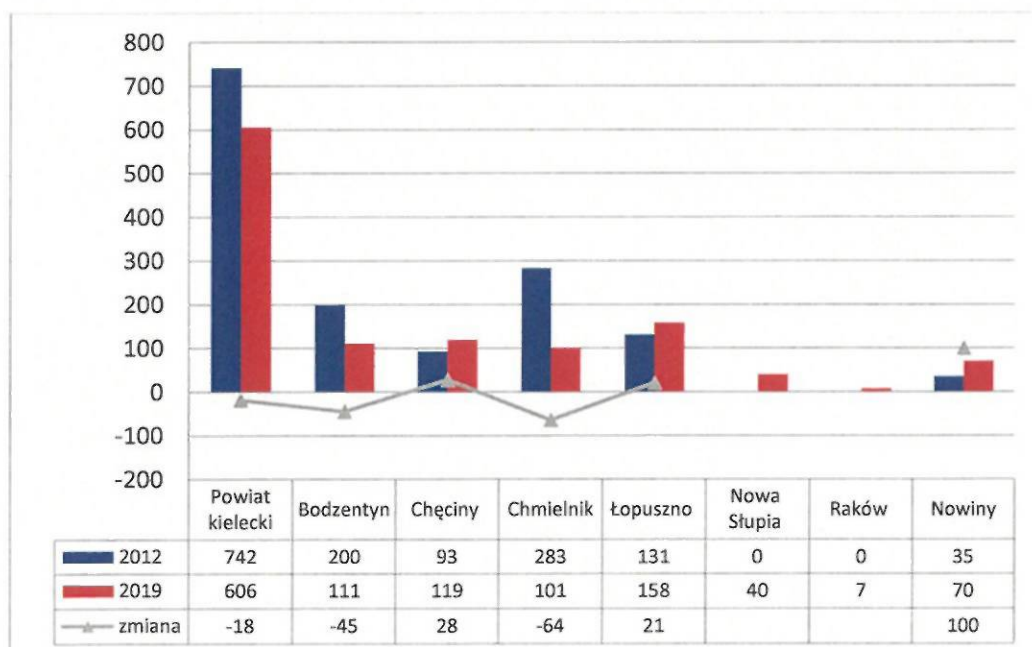
W okresie od 2012 do 2019 w powiecie kieleckim obserwowano spadek liczby uczniów szkół ogólnokształcących, przy jednoczesnym, wyraźnym wzroście liczby osób uczących się w technikach.

Wykres 7. Uczniowie liceów ogólnokształcących (dla młodzieży bez specjalnych) w powiecie kieleckim w 2012 i 2019 r.



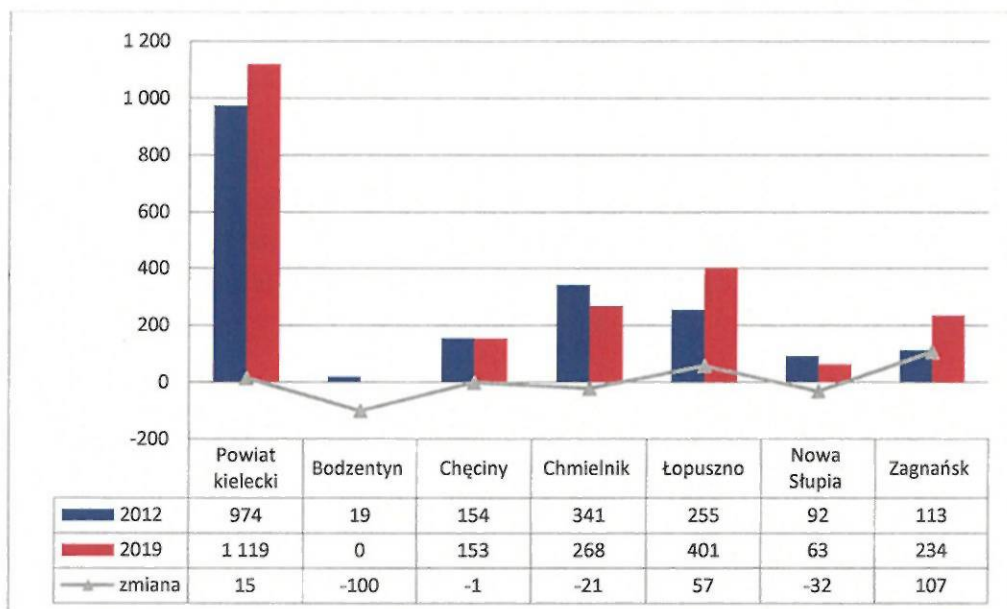
Źródło: opracowanie własne na podstawie danych GUS

Wykres 8. Uczniowie szkół ogólnokształcących razem w powiecie kieleckim w 2012 i 2019 r.



Źródło: opracowanie własne na podstawie danych GUS

Wykres 9. Uczniowie techników (dla młodzieży bez specjalnych) w powiecie kieleckim w 2012 i 2019 roku



Źródło: opracowanie własne na podstawie danych GUS

W związku z reformą szkolnictwa w powiecie kieleckim istotnie zwiększyła się liczba uczniów szkół podstawowych. Dla poszczególnych samorządów było to istotne wyzwanie związane z dostosowaniem infrastruktury oraz struktury organizacyjnej kształcenia. Dla przykładu, w gminie Górnio pomiędzy 2012 i 2019 rokiem odnotowano wzrost ilości uczniów szkół podstawowych o 53%. W wybranych gminach powiatu wpływ na sposób organizacji kształcenia miały również zjawiska demograficzne, zarówno związane z napływem nowych mieszkańców, jak też ich odpływem.

Tabela 14. Uczniowie szkół podstawowych w powiecie kieleckim w 2012 i 2019 roku

Jednostka terytorialna	Uczniowie ogółem w 2012 r.	Uczniowie ogółem w 2019 r.	Zmiana %	Uczniowie na oddział w 2012 r.	Uczniowie na oddział w 2019 r.	Zmiana %
Powiat kielecki	12 562	16 752	33	16	15	-6
Bieliny	694	852	23	14	13	-7
Bodzentyn	632	871	38	15	12	-20
Chęciny	819	1 035	26	13	13	0
Chmielnik	655	867	32	16	18	13
Daleszyce	961	1 292	34	13	13	0
Górnio	845	1 294	53	16	16	0
Łąków	396	558	41	13	14	8
Łopuszno	523	719	37	19	17	-11
Maślów	493	654	33	17	16	-6
Miedziana Góra	654	858	31	18	18	0
Mniów	595	713	20	20	14	-30
Morawica	1 082	1 538	42	18	16	-11
Nowa Słupia	590	678	15	12	10	-17
Piekoszów	1 097	1 415	29	17	17	0
Pierzchnica	310	392	26	17	16	-6
Raków	327	411	26	15	12	-20

Nowiny	549	783	43	17	19	12
Strawczyn	705	892	27	15	13	-13
Zagnańsk	635	930	46	17	17	0

Źródło: opracowanie własne na podstawie danych GUS

W powiecie kieleckim odnotowano zauważalny wzrost odsetka dzieci w wieku 3-5 lat, objętych wychowaniem przedszkolnym (wzrost o 35%). We wszystkich gminach powiatu wskaźnik objęcia dzieci wychowaniem przedszkolnym był na stosunkowo wysokim poziomie – powyżej 70%, z wyjątkiem gminy Mniów (57,6%). Wskaźnik ten przekroczył poziom krajowy (88,5%) w 6 gminach: Daleszyce (89,8%), Łopuszno (93,4%), Morawica (92,5%), Piekoszów (101,5%), Nowiny (113,8%) oraz Zagnańsk (90,4%).

Rysunek 4. Odsetek dzieci w wieku 3-5 lat objętych wychowaniem przedszkolnym w powiecie kieleckim

	2012	2019	zmiana % 2019/2012
POLSKA	69,7	88,5	27
ŚWIĘTOKRZYSKIE	64,3	85,2	33
Powiat kielecki	62,1	83,9	35
Bieliny	31,4	75,4	140
Bodzentyn	59,3	80,3	35
Chęciny	61,8	75,1	22
Chmielnik	72,3	81,6	13
Daleszyce	71,1	89,8	26
Górno	61,3	84,7	38
Łągów	6,2	85,3	1276
Łopuszno	54,8	93,4	70
Mastów	51,2	76,2	49
Miedziana Góra	61,1	73,0	19
Mniów	48,5	57,6	19
Morawica	73,7	92,5	26
Nowa Słupia	118,2	81,6	-31
Piekoszów	80,6	101,5	26
Pierzchnica	74,3	82,1	10
Raków	59,0	80,3	36
Nowiny	86,3	113,8	32
Strawczyn	33,8	76,9	128
Zagnańsk	75,5	90,4	20

Źródło: opracowanie własne na podstawie danych GUS

Pomoc społeczna

W powiecie opracowano dokument pn.: „Strategia Rozwiązywania Problemów Społecznych Powiatu Kieleckiego na lata 2017-2022” przyjęty Uchwałą Nr XXVI/32/2017 Rady Powiatu w Kielcach z dnia 26 czerwca 2017 roku. Zgodnie z ustawą z dnia 12 marca 2004r. o pomocy społecznej (art.19 pkt.1) strategia uwzględnia programy pomocy społecznej, wspierania osób i rodzin z grup szczególnego

ryzyka, w tym osób niepełnosprawnych i innych zagrożonych wykluczeniem społecznym. Strategia zawiera 4 obszary priorytetowe: pomoc społeczna, piecza zastępcza, aktywizacja osób niepełnosprawnych oraz przeciwdziałanie przemocy w rodzinie, zawierające łącznie 16 zadań do realizacji.

Zadania zapisane w Strategii realizują: Powiatowe Centrum Pomocy Rodzinie w Kielcach, Domy Pomocy Społecznej w Zgórsku i Łagiewnikach, Niepubliczny Dom Pomocy Społecznej w Piekoszowie oraz Wydział Strategii i Rozwoju i Centrum Interwencji Kryzysowej w Kielcach. W roku 2020 większość projektów i założeń została zrealizowana.

Powiatowe Centrum Pomocy Rodzinie realizuje zadania powiatu kieleckiego z zakresu pomocy społecznej, pieczy zastępczej, rehabilitacji społecznej oraz przeciwdziałania przemocy w rodzinie.

PCPR realizuje także zadania na rzecz osób niepełnosprawnych na podstawie Ustawy o rehabilitacji zawodowej i społecznej oraz zatrudnianiu osób niepełnosprawnych oraz Rozporządzenia Ministra Pracy i Polityki Społecznej w sprawie określenia rodzajów zadań powiatu, które mogą być finansowane ze środków Państwowego Funduszu Rehabilitacji Osób Niepełnosprawnych i corocznie otrzymuje na ten cel środki. W powiecie kieleckim wg stanu na 31 grudnia 2020r. funkcjonowało pięć Warsztatów Terapii Zajęciowej (WTZ): w Zgórsku, Osinach, Fanisławicach, Belnie i Sędku.

Powiat Kielecki jest podmiotem prowadzącym dwa domy pomocy społecznej - w Zgórsku, gm. Nowiny i w Łagiewnikach, gm. Chmielnik. Dom Pomocy Społecznej w Zgórsku dysponuje oddziałem dla dzieci i młodzieży niepełnosprawnej intelektualnie. Placówka dysponuje 130 miejscami. Dom Pomocy Społecznej w Łagiewnikach dysponuje oddziałem dla osób niepełnosprawnych intelektualnie (138 miejsc) i oddziałem dla osób przewlekłe psychicznie chorych (47 miejsc). Ogólnie placówka dysponuje 185 miejscami.

Ponadto, powiat kielecki zleca realizację zadania z zakresu pomocy społecznej, udzielając dotacji na dofinansowanie zadania dotyczącego prowadzenia domu pomocy społecznej, w ramach umowy zawartej z Caritas Diecezji Kieleckiej, w Domu dla Niepełnosprawnych w Piekoszowie. Funkcjonujące na terenie powiatu kieleckiego domy pomocy społecznej posiadają łącznie 341 miejsc. W 2020r. w ww. DPS-ach umieszczono ogółem 12 osób.

W Starostwie Powiatowym w Kielcach działa Zespół do Spraw Orzekania o Niepełnosprawności. Orzeczenia dotyczą dwóch grup wnioskodawców: dzieci do lat 16, wydawanie orzeczeń o niepełnosprawności, osób powyżej 16 roku życia, wydawanie orzeczeń o stopieniu niepełnosprawności (lekki, umiarkowany bądź znaczny) W roku 2020r. w Powiatowym Zespole do Spraw Orzekania o Niepełnosprawności dla osób niepełnosprawnych wydano ogółem 5 393 orzeczeń w tym:

- 4 745 – dla osób powyżej 16 roku życia oraz 648 dla osób poniżej 16 roku życia;
- 8 legitymacji;
- 798 karty parkingowe.

Najwięcej orzeczeń o stopniu niepełnosprawności wydano z kodem 05-R – upośledzenie narządu ruchu - 2 208. Natomiast orzeczeń o niepełnosprawności najwięcej wydano z kodem 07-S – choroby układu oddechowego i krążenia - 647.).

Nie opracowano w powiecie odrębnego programu dla polityki prorodzinnej. Zadania w tym zakresie realizowano w ramach „Strategii Rozwiązywania Problemów Społecznych Powiatu Kieleckiego na lata 2017-2022”, „Powiatowego Programu Rozwoju Pieczy zastępczej wraz z corocznym limitem rodzin zastępczych zawodowych na lata 2019-2021” oraz w ramach projektu „Centrum Usług – Współpraca na rzecz społeczności lokalnej” realizowanego w ramach Regionalnego Programu Operacyjnego Województwa Świętokrzyskiego na lata 2014–2020 w partnerstwie z Regionalnym Centrum Wolontariatu oraz 11 ośrodków pomocy społecznej z powiatu kieleckiego. W roku 2020 większość założeń z zakresu polityki prorodzinnej została zrealizowana.¹⁴

W ramach Rządowego Programu Inicjatyw Lokalnych w grudniu 2020r. Powiat Kielecki pozyskał środki finansowe na realizację zadania w wysokości 4.000.000,00zł na kolejne lata, tj. 2021-2022. W ramach pozyskanych środków planuje się wybudowanie 3 placówek opiekuńczo-wychowawczych typu rodzinnego.

Zadania powiatu z zakresu pomocy społecznej powiatu skoncentrowane były na wspieraniu rodziny, organizowaniu opieki zastępczej dla dzieci z rodzin dysfunkcyjnych, wyrównywaniu szans osób niepełnosprawnych oraz pomocy osobom zagrożonym marginalizacją społeczną i zawodową. Główne problemy działalności placówek pomocy społecznej powiatu dotyczą dostosowania obiektów do potrzeb osób z niepełnosprawnościami, problemów kadrowych oraz niewystarczających środków finansowych w tym doskonalenie kompetencji i umiejętności pracowników.

Placówki pomocy społecznej w zakresie bazy i infrastruktury lokalowej zostały ocenione dobrze, umiarkowanie i dobrze w zakresie dostępności dla osób niepełnosprawnych.

Tabela 15. Najważniejsze wydarzenia placówek pomocy społecznej powiatu w okresie 2010-2021

Lp.	Najważniejsze wydarzenia w historii placówek pomocy społecznej w okresie 2010 – 2021 w odniesieniu do wymiaru instytucjonalnego	Rok (lata)
Powiatowe Centrum Pomocy Rodzinie	Realizacja projektów dotyczących aktywizacji społeczno - zawodowej i integracji osób niepełnosprawnych współfinansowanych ze środków unii Europejskiej w zakresie w szczególności: transportu, usług wspomagająco-rehabilitacyjnych, asystentury, wytchnieniowych.	2010-2021
	Utworzenie i prowadzenie mieszkań chronionych dla usamodzielnianych wychowanków.	2013-2021
	Rozszerzenie usług specjalistycznych dla rodzin zastępczych i ich podopiecznych przy wykorzystaniu środków z UE.	2010-2021
Dom Pomocy Społecznej w Łagiewnikach	Zrealizowanie programu naprawczego w DPS – dostosowanie budynków Domu do obowiązujących standardów i uzyskanie decyzji o wpisie DPS do rejestru Wojewody na czas nieokreślony.	2011
	Rozwiązanie problemu z dostawą wody do wszystkich budynków DPS (modernizacja zasilania, stacja uzdatniania wody).	2014
	Realizacja projektu (w ramach Szwajcarsko - Polskiego Programu Współpracy) pn.: „Wykonanie boiska wielofunkcyjnego i innych urządzeń sportowych wraz z ogrodzeniem i oświetleniem terenu, poszerzenie oferty usług rehabilitacyjnych oraz wprowadzenie nowych form terapii zajęciowej dla mieszkańców Domu Pomocy Społecznej w Łagiewnikach.	2017

¹⁴ RAPORT O STANIE POWIATU KIELECKIEGO ZA ROK 2020

Lp.	Najważniejsze wydarzenia w historii placówek pomocy społecznej w okresie 2010 – 2021 w odniesieniu do wymiaru instytucjonalnego	Rok (lata)
Dom Pomocy Społecznej w Zgórsku	SPPW- Realizacja projektu „Podniesienie jakości usług świadczonych w JOPS w celu wzmocnienia podmiotowości i aktywności życiowej podopiecznych” (w ramach Szwajcarsko- Polskiego Programu Współpracy), w wyniku którego powstały następujące inwestycje: wielofunkcyjne boisko, bieżnia, skocznia w dal, place zabaw ruchowych i umysłowych, zadaszona scena, ścieżka zdrowia i krąg ogniskowych, zmodernizowano drogi wewnętrzne i ich oświetlenie. Ponadto pracownicy domu doskonalili się w ramach studiów podyplomowych kursów i szkoleń specjalistycznych.	2014-2019
	Budowa nowego pawilonu mieszkalnego w pełni dostosowanego do obowiązujących standardów, przeznaczonego dla 34 mieszkańców, którzy zostali przeniesieni z budynku Filii w Rudzie Strawczyńskiej.	2017-2018
	Stała poprawa jakości świadczonych usług.	2010-2020

Źródło: dane placówek pomocy społecznej powiatu

Tabela 16. Ocena bazy lokalowej i dostępności placówek pomocy społecznej powiatu kieleckiego

Lp.	Ocena bazy	Krótkie uzasadnienie	Ocena dostępności ¹⁵	Potrzeby/ plany
Powiatowe Centrum Pomocy Rodzinie	3	Baza lokalowa wymaga dodatkowych dwóch pomieszczeń do świadczenia usług jak również poprawy warunków lokalowych w zakresie obsługi osób niepełnosprawnych (przygotowanie stanowiska wyposażonego w sprzęt i programy specjalistyczne)	3 – w umiarkowanym zakresie	PCPR wyposażony jest w podstawowe urządzenia związane z komunikacją osób niewidomych i słabosłyszących. Planuje się bieżącą analizę potrzeb i dostosowanie rozwiązań do dostępności (drzwi wejściowych, oznaczenia przestrzeni dla słabowidzących, komunikacja). Potrzebne jest przygotowanie kompleksowych udogodnień w zakresie informacji i komunikacji dla całego urzędu.
Dom Pomocy Społecznej w Łagiewnikach	5	Baza lokalowa bardzo dobra (dwa nowe budynki oraz 14 budynków zmodernizowanych).	4 – w dużym zakresie	Potrzeby dotyczą dostosowania dla osób niepełnosprawnych (windy, miejsca parkingowe, oznaczenia specjalistyczne, pętla indukcyjna, tablice informacyjne, etc.)
Dom Pomocy Społecznej w Zgórsku	5	Wszystkie pawilony mieszkalne oraz administracyjne, obsługi, terapii, rehabilitacji są wyremontowane i osiągnęły wymagany przepisami standard.	4 – w dużym zakresie	W zakresie dostępności instytucji dla osób niepełnosprawnych rozpoczęto prace nad oznakowaniem dla osób niedowidzących, niewidzących oraz niesłyszących.

Źródło: dane placówek pomocy społecznej powiatu

¹⁵ Ocena dostępności dla osób z niepełnosprawnościami, osób starszych, kobiet z małymi dziećmi, w tym z wózkami (np. windy, podjazdy, stosowne oznakowanie, bezprogowe rozwiązania, informacja dźwiękowa, dotykowa itp.)

Tabela 17. Główne problemy działalności placówek pomocy społecznej powiatu kieleckiego

Lp.	Główne problemy działalności placówek pomocy społecznej
Powiatowe Centrum Pomocy Rodzinie	<ul style="list-style-type: none"> Okresowa duża zmienność kadry pracowników realizujących zadania kluczowe. Brak odpowiedniej przestrzeni do realizacji zadań w siedzibie. Niewystarczające środki finansowe na zadania algorytmowe dla osób niepełnosprawnych
Dom Pomocy Społecznej w Łagiewnikach	<ul style="list-style-type: none"> Problem kadrowy z uwagi na bardzo niskie zarobki. W szczególności problem dotyczy zatrudnienia opiekunów (mężczyzn), pielęgniarek i specjalistów (psycholog, psychiatra). Niski wskaźnik zatrudnienia pracowników zespołu terapeutyczno – opiekuńczego. (Starzenie się mieszkańców Domu powoduje wzrost zachorowań o podłożu somatycznym, co z kolei powoduje, że mieszkańcy są bardziej zależni, wzrasta potrzeba opieki i pielęgnacji, a ich potrzeby się zmieniają. Pracownicy dla innych podopiecznych mają mniej czasu, są przemęczeni, wzrasta ryzyko instrumentalnego podejścia do wykonywanych zadań. Sytuację poprawiłoby podniesienie minimalnego wskaźnika zatrudnienia pracowników zespołu terapeutyczno – opiekuńczego).
Dom Pomocy Społecznej w Zgórsku	<ul style="list-style-type: none"> Pozyskanie środków na rozbudowę (pawilonu nr 14 na potrzeby WTZ) oraz lepszą dostępność placówki dla osób ze szczególnymi potrzebami. Środki na doskonalenie kompetencji i umiejętności pracowników, szczególnie nowo zatrudnionych.

Źródło: dane placówek pomocy społecznej powiatu

Kadra instytucji w zależności od potrzeb uczestniczy w szkoleniach w ramach dostępnych środków i kursów. Pracownicy różnych szczebli samodzielnie uzupełniają wykształcenie. Średnia samooceny udziału kadry instytucji w szkoleniach wynosi 4.

Jest potrzeba doskonalenia kompetencji i umiejętności nowozatrudnionych pracowników. Potrzeba również zapewnienia kadrze kierowniczej i personelowi opiekuńczemu dostępu do bezpłatnych szkoleń zewnętrznych organizowanych przez Jednostki Samorządu Terytorialnego (szczególnie związanych tematycznie z pracą w domu pomocy społecznej jako element poprawy jakości świadczonych przez placówkę usług oraz przeciwdziałania wypaleniu zawodowemu pracowników)

Nieco niżej instytucje oceniają swoje przygotowanie kadr i instytucji do obsługi osób z niepełnosprawnościami (ocena 3,3); zapotrzebowanie dotyczy między innymi szkoleń (w tym umiejętności w zakresie porozumiewania się językiem migowym), specjalistycznych oznakowani oraz dostosowania stron internetowych do standardów WCAG.

Tabela 18. Przygotowanie pracowników i instytucji do obsługi osób z niepełnosprawnościami

	Ocena przygotowania instytucji	Uzasadnienie odnoszące się do przygotowania instytucji pomocy społecznej do obsługi osób z niepełnosprawnościami
Powiatowe Centrum Pomocy Rodzinie	4	PCPR zapewnia obsługę w języku migowym na wniosek, ponadto treści umieszczone na stronie internetowej są tłumaczone w pjm, instytucja posiada pętlę indukcyjną oraz powiększalnik do obsługi osób niedowidzących. Pracownicy odbyli szkolenie z równości szans w zakresie obsługi osób z niepełnosprawnościami.
Dom Pomocy Społecznej w Łagiewnikach	4	Plany: Przeszkolenie pracowników asystujących w punkcie obsługi.
Dom Pomocy Społecznej	2	W planach: specjalistyczny kurs doskonalący umiejętność posługiwania się językiem migowym oraz dostosowanie strony

w Zgórsku		internetowej do standardów WCAG. W trakcie realizacji: oznakowanie dla osób niedowidzących, niewidzących i niesłyszących.
-----------	--	--

Źródło: dane placówek pomocy społecznej powiatu

Kluczowe plany i przedsięwzięcia placówek pomocy społecznej powiatu dotyczą modernizacji, rozbudowy, remontów infrastruktury oraz poprawy jakości świadczonych usług.

Tabela 19. Kluczowe inwestycje i plany placówek pomocy społecznej

Lp.	Cele / plany na przyszłość		Termin (rok)
	Modernizacja, rozbudowa, remonty infrastruktury	Poprawa jakości świadczonych usług	
Powiatowe Centrum Pomocy Rodzinie	Wdrożenie rozwiązań w zakresie całkowitej dostępności instytucji dla potrzeb osób z niepełnosprawnościami w zakresie wymaganym przez ustawodawcę.		2 lata
		Powołanie zespołu interwencji kryzysowej oraz poszerzenie jego działań.	1 rok
		Pozyskanie i przeszkolenie kandydatów do prowadzenie rodzinnych form pieczy zastępczej (na potrzeby trzech placówek rodzinnych na terenie powiatu kieleckiego).	2 lata
Dom Pomocy Społecznej w Łagiewnikach	Poprawa dostępności do pomieszczeń rehabilitacyjnych.	-	2022 -
	Poprawa bezpieczeństwa mieszkańców i zabezpieczenie mienia DPS (budowa i modernizacja ogrodzenia).		2022-2024
	Zapewnienie dostępności do naziemnej telewizji cyfrowej wszystkim mieszkańcom DPS.		2022-2023
Dom Pomocy Społecznej w Zgórsku	Przebudowa pawilonu nr 14 na potrzeby WTZ		2023-2024
	Remonty pawilonów mieszkalnych w celu utrzymania standardu		2022-2026
		Stała poprawa jakości świadczonych usług	2022-2026

Źródło: dane placówek pomocy społecznej powiatu

W powiecie kieleckim wg danych GUS w okresie od 2012 do 2019 odnotowano spadek ilości gospodarstw domowych korzystających z pomocy społecznej na 10 tys. mieszkańców. Wartość wskaźnika w powiecie kieleckim w 2019 r. (295 gospodarstw tj. o27,87% mniej niż w 2012 roku) była niższa w porównaniu do średniej województwa (299), ale wyższa w porównaniu do kraju (215).

W ujęciu gminnym w powiecie kieleckim w 2019 r. najwyższą wartość wskaźnika gospodarstw domowych korzystających z pomocy społecznej na 10 tys. mieszkańców odnotowano w gminach: Raków (620) oraz Daleszyce (403). Najniższe wartości tego wskaźnika notowano w gminach: Piekoszów (183) oraz Morawica (199). W większości gmin powiatu w analizowanym okresie odnotowano spadek tego wskaźnika (z wyjątkiem gmin: Masłów i Raków, gdzie odnotowano wzrost).

Główne przyczyny przyznania pomocy społecznej związane były z aktywnością ekonomiczną ludności. W okresie od 2012 do 2020 odnotowano w powiecie prawie ok.45% spadek ilości osób długotrwale bezrobotnych. Wg danych GUS na koniec 2020 roku w powiecie było 3 505 osób długotrwale bezrobotnych. W przeliczeniu na 1000 mieszkańców w powiecie kieleckim było niecałe 17 osób długotrwale bezrobotnych (16,6), co było wartością niższą od średniej dla województwa świętokrzyskiego (19,7), ale wyższą od średniej krajowej (13,5). Największe natężenie zjawiska długotrwałego bezrobocia odnotowano w gminie Mniów (29,5) oraz gminie Bodzentyn (29,1).

Tabela 20. Zjawisko długotrwałego bezrobocia w powiecie kieleckim

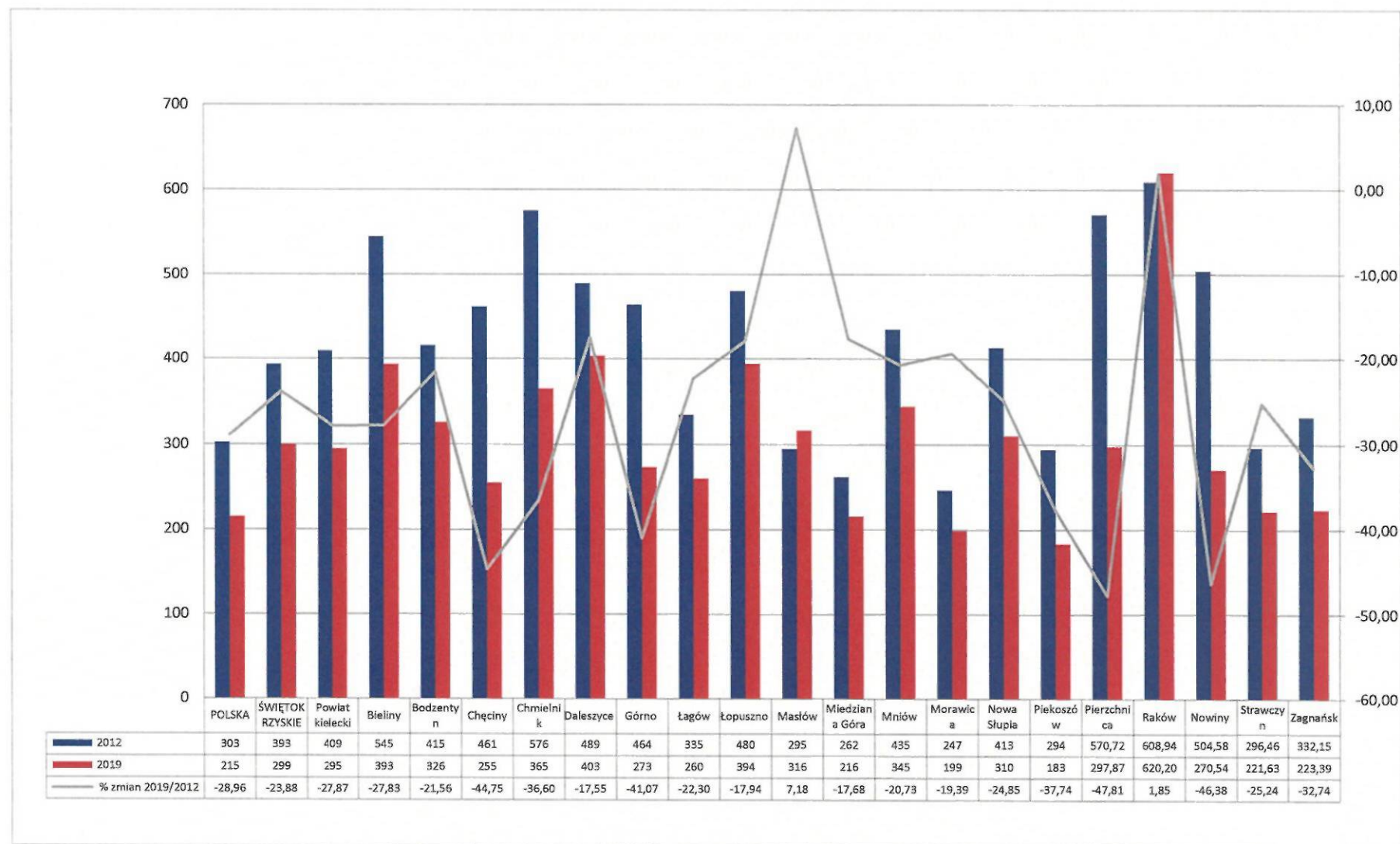
	Liczba długotrwale bezrobotnych	Zmiana ilości osób długotrwale bezrobotnych od 2012 do 2020 (%)	Liczba osób długotrwale bezrobotnych w przeliczeniu na 1000 mieszkańców
POLSKA	515 776	-52,0	13,5
ŚWIĘTOKRZYSKIE	24 147	-47,6	19,7
Powiat kielecki	3 505	-45,1	16,6
Bieliny	163	-49,1	15,9
Bodzentyn	332	-26,5	29,1
Chęciny	156	-68,3	10,4
Chmielnik	238	-54,9	21,3
Daleszyce	332	-25,7	21,0
Górno	128	-66,9	8,7
Łąków	137	-21,7	20,1
Łopuszno	232	-26,3	26,0
Masłów	163	-34,8	14,6
Miedziana Góra	131	-56,0	11,2
Mniów	276	-33,8	29,5
Morawica	137	-52,8	8,1
Nowa Słupia	231	-29,8	24,7
Piekoszów	173	-60,7	10,5
Pierzchnica	126	-45,9	27,2
Raków	102	-54,5	18,4
Nowiny	73	-62,2	9,2
Strawczyn	225	-14,8	20,5
Zagnańsk	150	-55,4	11,6

Źródło: opracowanie własne na podstawie danych GUS

Warto zwrócić uwagę na problemy społeczne, które mogą być generowane przez niekorzystne zjawiska demograficzne. Starzenie się społeczności powiatu wpływało na wzrost problemów wynikających ze stanu zdrowia (ciężka i długotrwała choroba). Migracje członków rodzin generowały problemy związane z samotnością, zapewnieniem opieki, w szczególności starszym członkom rodzin. Potwierdzają to dane dot. przyczyn przyznawania pomocy społecznej. W roku 2020 wg danych GUS najwięcej przyczyn przyznania pomocy społecznej dotyczyło długotrwałej lub ciężkiej choroby (2566), ubóstwa (2296), niepełnosprawności (2075) oraz bezrobocia (2004). W okresie od 2014 do 2020 roku odnotowano spadek przyznanych świadczeń pomocy społecznej, co skorelowane było z poprawą

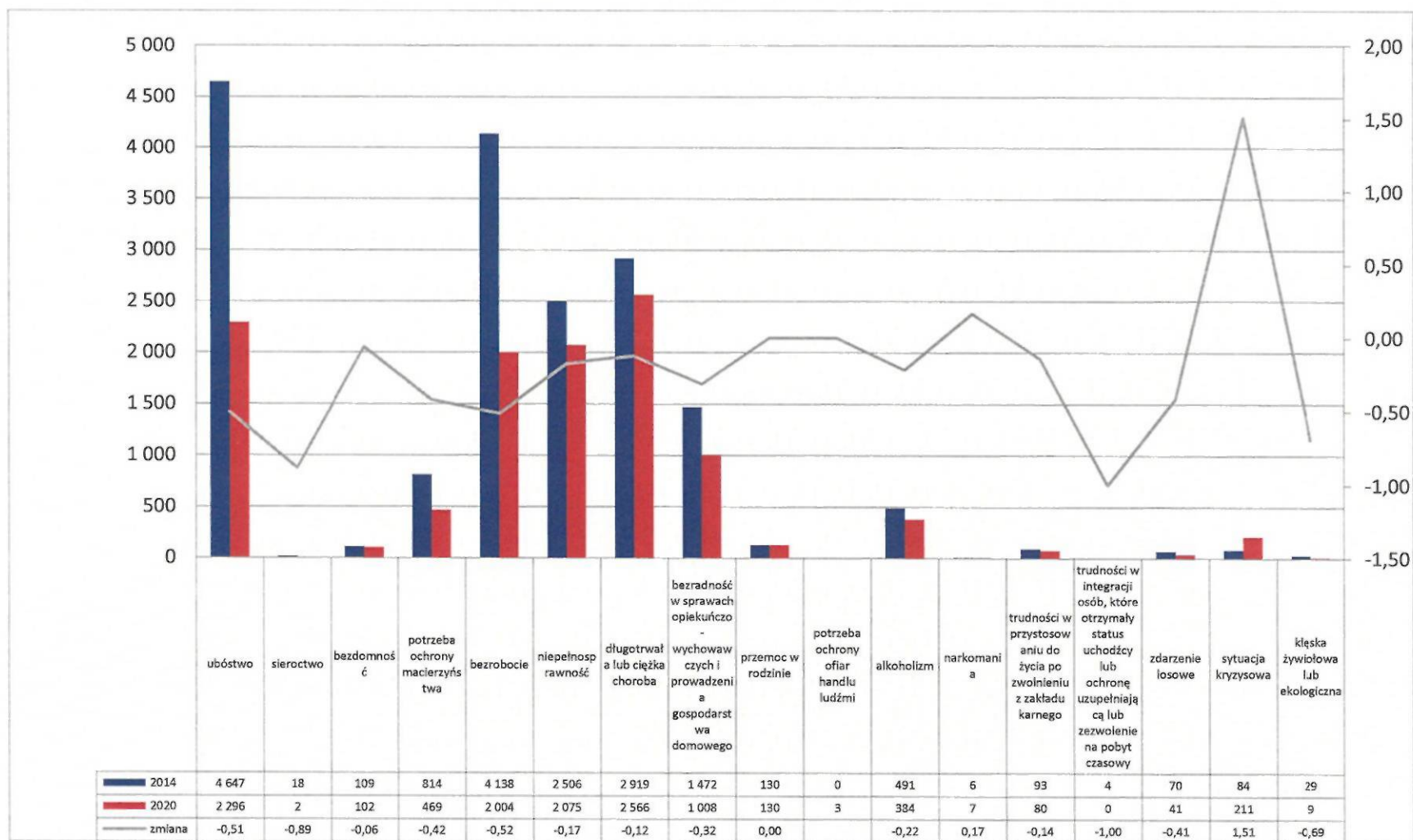
sytuacji na rynku pracy, z wyjątkiem sytuacji kryzysowej (wzrost o 151%), potrzeby ochrony ofiar handlu ludźmi (wzrost o 3 z poz. 0) oraz narkomanii (wzrost o 17%).

Wykres 10. Gospodarstwa domowe korzystające z pomocy społecznej w powiecie kieleckim na 10 tys. ludności



Źródło: opracowanie własne na podstawie danych GUS

Wykres 11. Główne przyczyny przyznania pomocy społecznej w powiecie kieleckim w 2014 i 2020 roku



Źródło: opracowanie własne na podstawie danych GUS

Sytuacja mieszkaniowa

Zasoby mieszkaniowe powiatu kieleckiego tworzyło w 2020 roku 58 562 budynki. Od 2012 roku odnotowano wzrost ilości budynków mieszkalnych o 11,98 %. Była to dynamika większa od notowanej w skali województwa świętokrzyskiego (5,72%) oraz kraju (9,45%). Najwyższy przyrost budynków mieszkalnych w powiecie kieleckim odnotowano w gminie Morawica (26,48%). Jednocześnie najniższy wzrost liczby budynków mieszkalnych odnotowano w gminach Mniów (3,72%) oraz Bodzentyn (4%).

Tabela 21. Budynki mieszkalne ogółem w powiecie kieleckim w 2012 i 2020 roku

	2012	2020	Zmiana %
POLSKA	6 063 721	6 636 883	9,45
ŚWIĘTOKRZYSKIE	268 940	284 334	5,72
Powiat kielecki	52 296	58 562	11,98
Bieliny	2 159	2 481	14,91
Bodzentyn	3 302	3 434	4,00
Chęciny	3 718	4 117	10,73
Chmielnik	2 910	3 037	4,36
Daleszyce	4 095	4 648	13,50
Górno	3 036	3 558	17,19
Łagów	1 965	2 055	4,58
Łopuszno	2 215	2 345	5,87
Masłów	2 727	3 232	18,52
Miedziana Góra	2 810	3 256	15,87
Mniów	2 365	2 453	3,72
Morawica	3 988	5 044	26,48
Nowa Słupia	2 500	2 524	0,96
Piekoszów	3 932	4 478	13,89
Pierzchnica	1 486	1 619	8,95
Raków	1 975	2 134	8,05
Nowiny	1 376	1 684	22,38
Strawczyn	2 215	2 716	22,62
Zagnańsk	3 522	3 747	6,39

Źródło: opracowanie własne na podstawie danych GUS

Narodowy Program Mieszkaniowy zakłada osiągnięcie do 2030 wyniku 435 mieszkań w przeliczeniu na 1000 mieszkańców. W 2019 roku wskaźnik ten wynosił dla Polski 385,9 i był wyższy od wskaźnika dla województwa świętokrzyskiego (365,3). W powiecie kieleckim wskaźnik ilości mieszkań na 1000 mieszkańców wykazywał wartość najniższą (293,8). W przypadku wszystkich gmin powiatu można mówić o niskiej dostępności do mieszkań.

Tabela 22. Sytuacja mieszkaniowa w powiecie kieleckim w 2012 i 2019 roku

Jednostka terytorialna	Przeciętna powierzchnia użytkowa mieszkania na osobę			Mieszkania na 1000 mieszkańców		
	2012	2019	Zmiana %	2012	2019	Zmiana %
POLSKA	25,9	28,7	10,8	356,1	385,9	8,4
ŚWIĘTOKRZYSKIE	24,8	27,4	10,5	338,0	365,3	8,1
Powiat kielecki	24,1	26,4	9,5	277,2	293,8	6,0
Bieliny	21,4	22,6	5,6	216,9	227,5	4,9
Bodzentyn	25,6	28,1	9,8	302,1	325,2	7,6
Chęciny	23,4	25,8	10,3	289,9	309,1	6,6
Chmielnik	23,2	25,6	10,3	312,3	335,5	7,4
Daleszyce	25,9	28,7	10,8	311,9	332,4	6,6
Górno	23,6	25,7	8,9	229,6	245,0	6,7
Łagów	22,4	24,3	8,5	287,5	306,7	6,7
Łopuszno	22,0	23,7	7,7	250,7	266,0	6,1
Maslów	29,0	31,1	7,2	279,9	295,1	5,4
Miedziana Góra	25,6	28,3	10,5	254,6	272,0	6,8
Mniów	20,4	22,1	8,3	259,1	273,2	5,4
Morawica	26,4	29,0	9,8	267,6	278,5	4,1
Nowa Słupia	22,7	24,4	7,5	288,5	305,6	5,9
Piekoszów	24,2	26,6	9,9	273,3	290,9	6,4
Pierzchnica	24,6	27,1	10,2	310,0	334,7	8,0
Raków	25,1	27,1	8,0	353,5	375,9	6,3
Nowiny	22,2	24,4	9,9	300,1	318,8	6,2
Strawczyn	22,7	24,9	9,7	239,6	253,9	6,0
Zagnańsk	24,6	26,7	8,5	284,8	300,2	5,4

Źródło: opracowanie własne na podstawie danych GUS

Rozwój budownictwa mieszkaniowego, zarówno wielorodzinnego oraz jednorodzinnego wpływał na poprawę standardu mieszkaniowego. W powiecie kieleckim zwiększała się powierzchnia użytkowa mieszkań przypadająca na mieszkańca. Poprawiał się jednocześnie standard wyposażenia mieszkań oraz statystyki w tym zakresie. Przeciętny stopień wyposażenia mieszkań w instalacje sieciowe był w powiecie kieleckim wyższy na obszarach miejskich. Nadal w powiecie ok. 25% mieszkań nie miało centralnego ogrzewania, a ok. 20% łazienki.

Tabela 23. Stopień wyposażenia mieszkań w powiecie kieleckim w instalacje sieciowe w 2019 roku

Jednostka terytorialna	Wodociąg	Łazienka	Centralne ogrzewanie
Polska - miasto	99,1	95,7	87,9
Polska - wieś	92,4	83,3	72,3
Świętokrzyskie - miasto	97,5	93,8	90,5
Świętokrzyskie - wieś	87,1	73,7	67,3
Powiat kielecki - miasto	93,4	81,4	77,5
Powiat kielecki- wieś	91,4	79,0	75,9

Źródło: opracowanie własne na podstawie danych GUS

Bezpieczeństwo publiczne

W powiecie kieleckim został opracowany Powiatowy Program Zapobiegania Przestępczości oraz Ochrony Bezpieczeństwa Obywateli i Porządku Publicznego Powiatu Kieleckiego na lata 2020-2025 zatwierdzony Uchwałą nr XVIII / 21 / 2020 Rady Powiatu w Kielcach z dnia 23 marca 2020 r.

W powiecie opracowano i zaktualizowano w 2020 r. Powiatowy Plan Zarządzania Kryzysowego (zgodnie z art. 5 ust. 1 ustawy z dnia 26 kwietnia 2007r. o zarządzaniu kryzysowym).¹⁶

Wg danych GUS powiat kielecki charakteryzował się korzystnymi wartościami wskaźników przestępczości w przeliczeniu na 10 tys. mieszkańców. W 2020 roku stwierdzono 94 przestępstwa w przeliczeniu na 10 tys. mieszkańców powiatu. Była to wartość zdecydowanie niższa od średniej dla województwa świętokrzyskiego (185) i średniej krajowej (200).

Tabela 24. Przestępstwa stwierdzone przez Policję w zakończonych postępowaniach przygotowawczych na 10 tys. mieszkańców w 2020 roku

Jednostka terytorialna	ogółem	kryminalne	gospodarcze	drogowe	p. zdrowiu i życiu	p. mieniu	p. bezpieczeństwu ogółem
POLSKA	200	123	52	17	4	97	19
ŚWIĘTOKRZYSKIE	185	93	69	17	4	67	19
Powiat kielecki	94	59	16	15	2	36	16

Źródło: opracowanie własne na podstawie danych GUS

¹⁶ RAPORT O STANIE POWIATU KIELECKIEGO ZA ROK 2020

3. UWARUNKOWANIA GOSPODARCZO-EKONOMICZNE

Uwarunkowania komunikacyjne

Przez teren powiatu kieleckiego przebiegają drogi krajowe o łącznej długości 143,5 km:

- nr 7 Gdańsk - Warszawa – Kraków (droga ekspresowa) główny korytarz komunikacyjny w kierunku północnym i południowym Polski,
- nr 73 Kielce - Tarnów w kierunku południowym,
- nr 74 Sulejów - Kielce - Kraśnik w kierunku wschodnim i zachodnim Polski,
- nr 78 Chmielnik - Siewierz w kierunku Śląska.

Drogi wojewódzkie, których na terenie powiatu znajduje się 266,686 km, są łącznikami komunikacyjnymi pomiędzy drogami krajowymi, są także łącznikami siedzib gmin z siedzibą powiatu i stolicą województwa:

- nr 750 Ćmińsk - Lekomín łącząca drogę nr 7 z drogą nr 74,
- nr 763 Chęciny-Morawica łącząca drogę nr 7 z drogą nr 73,
- nr 745 Radlin-Dąbrowa łącząca drogę 74 z drogą 73 (będąca również drogą dojazdową do lotniska w Masłowie),
- nr 760 do Łopuszna i Piekoszowa,
- nr 748 do Strawczyzna,
- nr 764 do Daleszyc i Rakowa,
- nr 752 do Bodzentyna,
- nr 753 do Nowej Słupi,
- nr 762 do Małogoszcza,
- nr 766 do Pińczowa,
- nr 756 łącząca gminy: Nowa Słupia, Łągów i Raków,
- nr 751 z Nowej Słupi do Bodzentyna i Suchedniowa,
- nr 765 z Chmielnika do Staszowa,
- nr 728 Końskie – Łopuszno – Małogoszcz – Jędrzejów,
- nr 761 Kielce – Piekoszków¹⁷.

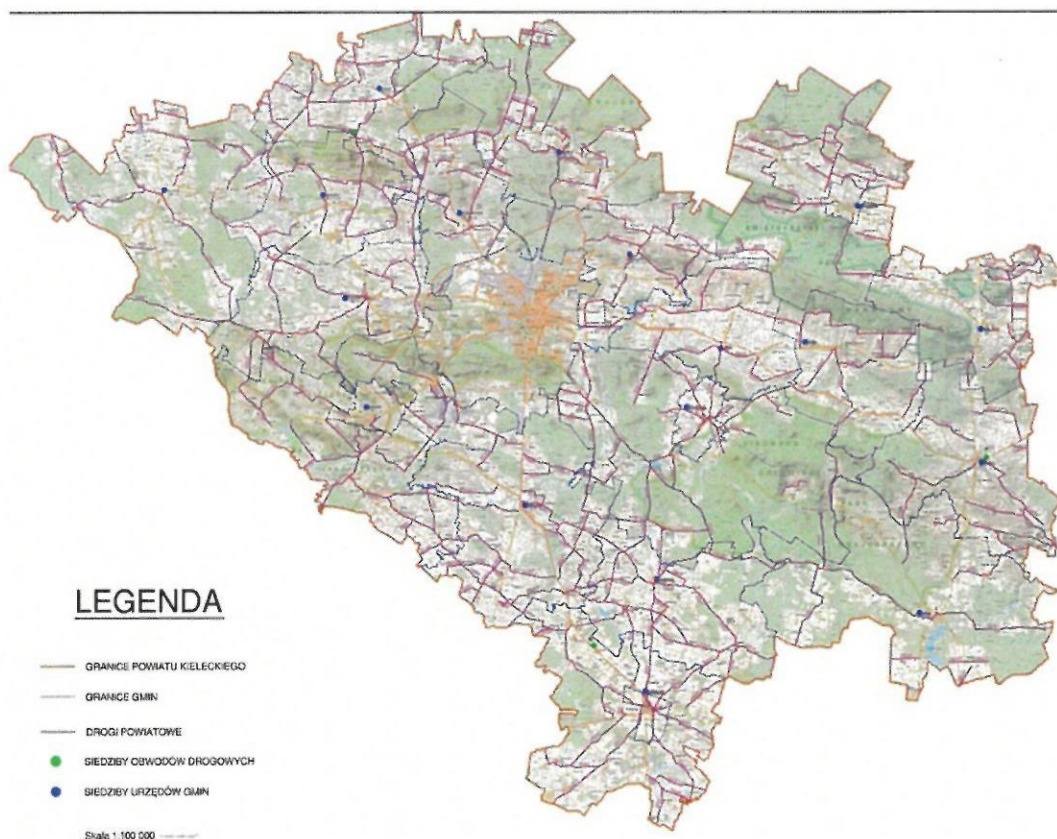
Powiatowy Zarząd Dróg w Kielcach administruje siecią dróg powiatowych o łącznej długości 1125 km, na obszarze 19 gmin, wchodzących w skład powiatu kieleckiego. Bezpośrednią obsługą dróg powiatowych zajmuje się Powiatowy Zarząd Dróg.

W 2020 r. w ramach ustawowej działalności powiatu kieleckiego wykonano remont lub przebudowę dróg powiatowych o łącznej długości 67,431 km o łącznej wartości 36,969 mln złotych, w tym dotacje ze środków rządowych 26,031 mln złotych. W 2020 roku wyznaczono nowe lub zmieniono lokalizację 60 przystanków autobusowych transportu zbiorowego.

Inwestycje drogowe realizował bezpośrednio Powiatowy Zarząd Dróg w Kielcach. Większość inwestycji drogowych w 2020r. zrealizowano z udziałem dofinansowania z gmin, z Funduszu Dróg Samorządowych i UE.

¹⁷ Program ochrony środowiska dla Powiatu Kieleckiego na lata 2016-2020 z perspektywą do 2025

MAPA SIECI DRÓG POWIATOWYCH



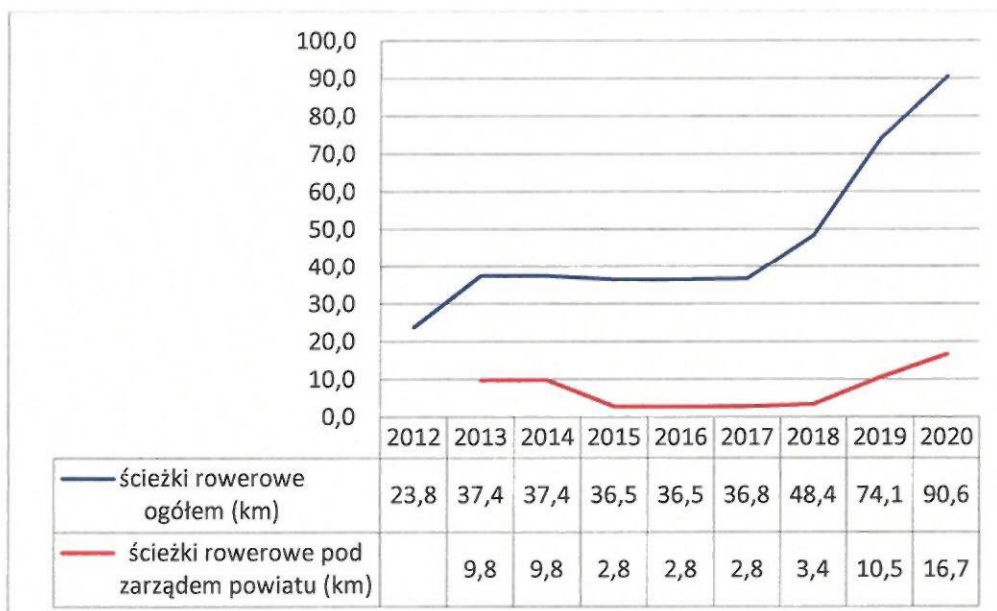
Źródło: Powiatowy Zarząd Dróg w Kielcach

Ścieżki rowerowe

Coraz ważniejszą rolę w komunikacji w przestrzeni powiatu kieleckiego odgrywają ścieżki (drogi rowerowe). Wg danych GUS w okresie od 2012 do 2020 roku odnotowano znaczny przyrost długości ścieżek rowerowych¹⁸ w powiecie, z poziomu 23,8 km do 90,6 km w 2020 roku.

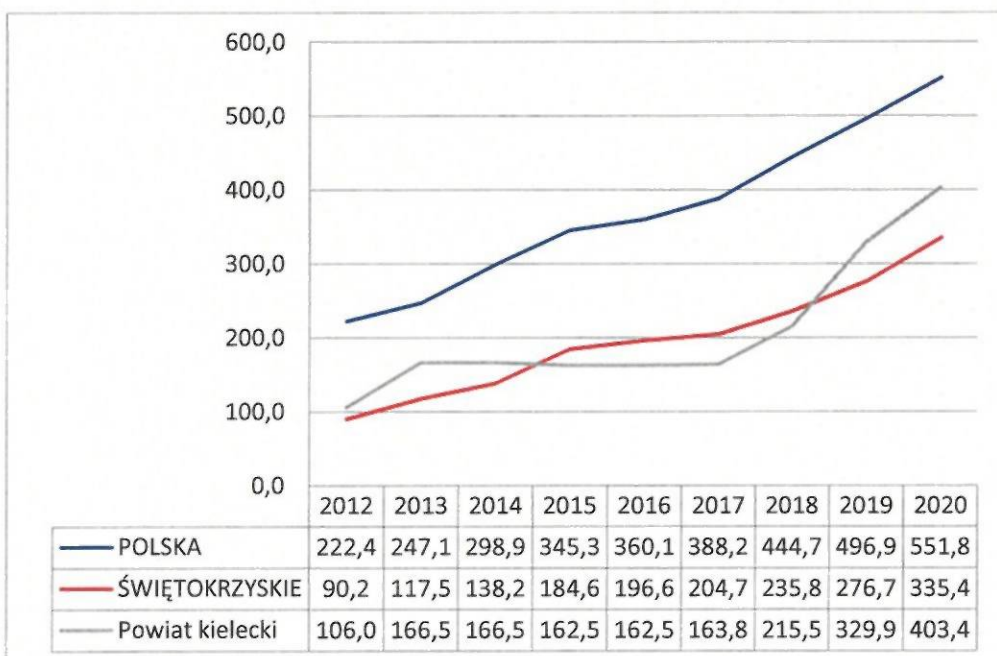
¹⁸ Ścieżka rowerowa (droga dla rowerów) - droga lub jej część przeznaczona do ruchu rowerów jednośladowych, oznaczona odpowiednimi znakami drogowymi (ustawa z dnia 20 czerwca 1997 r. Prawo o ruchu drogowym (Dz. U. z 2012 r. poz. 1137). Począwszy od roku 2013 dane uwzględniają długość ścieżek rowerowych (dróg dla rowerów) będących odpowiednio w obszarze właściwości gminy, starostwa i urzędu marszałkowskiego (bez długości szlaków rowerowych), czyli: samodzielnych dróg dla rowerów (położonych w pasie drogi); dróg wydzielonych z jezdni; dróg wydzielonych z chodnika; dróg zawartych w ciągach pieszo-rowerowych. Za długość ścieżek rowerowych należy uważać długość dróg dla rowerów przebiegających w jednym kierunku. Długość ścieżek położonych po dwóch stronach drogi jest liczona odrębnie. Ujęto ścieżki rowerowe służące głównie do celów komunikacyjnych, a nie turystycznych, tzw. szlaków rowerowych (np. położonych w lesie).

Wykres 12. Ścieżki rowerowe ogółem w powiecie kieleckim



Źródło: opracowanie własne na podstawie danych GUS

Wykres 13. Ścieżki rowerowe na 10 tys. km w kraju, województwie wielkopolskim i powiecie kieleckim



Źródło: opracowanie własne na podstawie danych GUS

Profil gospodarczy powiatu

W okresie od 2012 do 2020 roku w powiecie kieleckim odnotowano wzrost wskaźnika pomiotów zarejestrowanych w REGON w przeliczeniu na 10 tys. mieszkańców o 29%. Była to dynamika wyższa od notowanej w skali kraju (18%) oraz województwa świętokrzyskiego (16%). Miejscem koncentracji potencjału gospodarczego i przedsiębiorczości powiatu była gmina Masłów (1190 podmiotów na 10 tys.), gmina Morawica (1185 podmiotów na 10 tys.), gmina Miedziana Góra (1127) oraz gminy

Daleszyce (1082) i Nowiny (1080). Najniższe wartości wskaźnika nasycenia podmiotami w REGON odnotowano w gminach Mniów (686) i Pierzchnica (695). Największy przyrost podmiotów gospodarczych w analizowanym okresie od 2012 do 2020 roku odnotowano w gminie Bodzentyn (52%).

Tabela 25. Podmioty w REGON na 10 tys. mieszkańców w 2012 i 2020 roku

	2012	2020	Zmiana %
POLSKA	1 032	1 219	18
ŚWIĘTOKRZYSKIE	848	980	16
Powiat kielecki	704	911	29
Bieliny	598	820	37
Bodzentyn	501	764	52
Chęciny	649	812	25
Chmielnik	657	829	26
Daleszyce	829	1 082	31
Górno	659	864	31
Łagów	546	753	38
Łopuszno	620	877	41
Masłów	931	1 190	28
Miedziana Góra	928	1 127	21
Mniów	529	686	30
Morawica	889	1 185	33
Nowa Słupia	605	703	16
Piekoszów	671	842	25
Pierzchnica	533	695	30
Raków	600	758	26
Nowiny	922	1 080	17
Strawczyn	651	905	39
Zagnańsk	797	903	13

Źródło: opracowanie własne na podstawie danych GUS

Wskaźnik osób pracujących na 1000 mieszkańców. informuje, w którym miejscu koncentruje się aktywność zawodowa, czyli miejsca pracy. Gminy Nowiny (379 pracujących na 1000) a następnie Morawica (200) były miejscem najwyższej aktywności ekonomicznej mieszkańców na tle powiatu kieleckiego w 2020 roku. Ogółem od 2012 r. do 2020 r. w powiecie kieleckim odnotowano wzrost aktywności ekonomicznej mieszkańców o 17,2%, co była wartością ponad 2-krotnie wyższą od średniej wojewódzkiej (7,2%) i wyższą od średniej krajowej (13%). Cztery gminy powiatu: Chmielnik, Miedziana Góra, Pierzchnica i Strawczyn odnotowały spadek aktywności ekonomicznej mieszkańców na swoim terenie.

Tabela 26. Osoby pracujące na 1000 mieszkańców w powiecie kieleckim w 2012 i 2020 roku

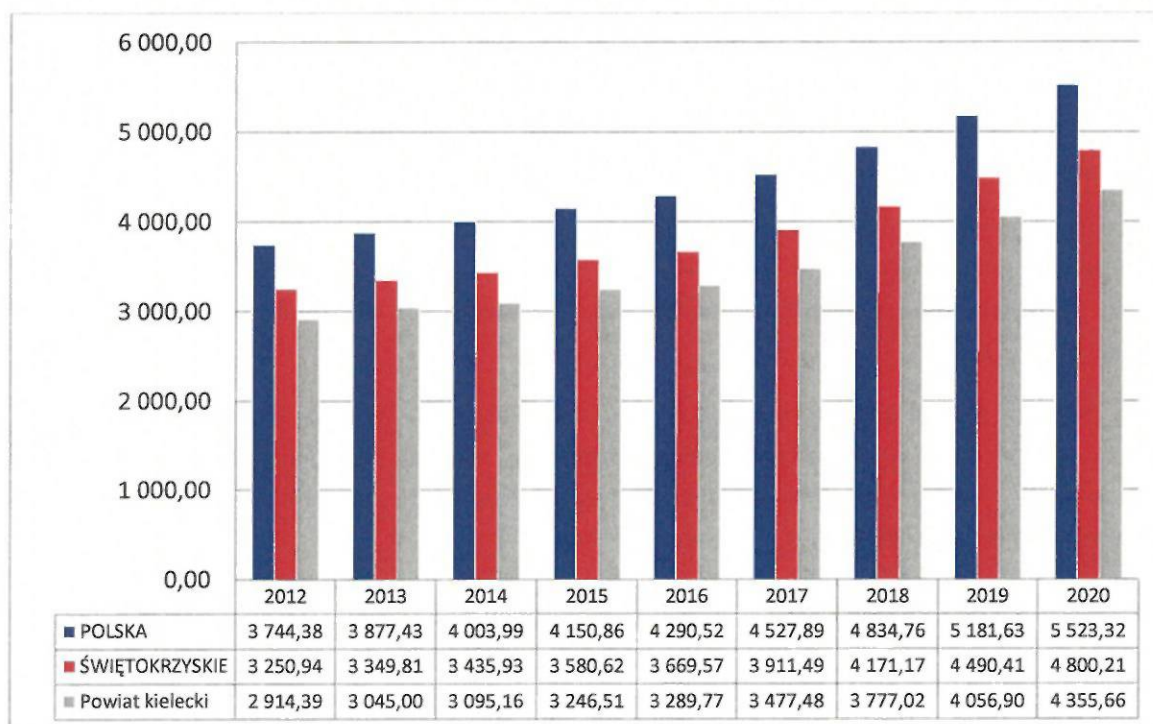
	2012	2020	Zmiana w %
POLSKA	223	252	13,0
ŚWIĘTOKRZYSKIE	180	193	7,2
Powiat kielecki	99	116	17,2
Bieliny	48	48	0,0

Bodzentyn	59	88	49,2
Chęciny	148	159	7,4
Chmielnik	116	113	-2,6
Daleszyce	76	99	30,3
Górno	53	59	11,3
Łagów	75	103	37,3
Łopuszno	103	108	4,9
Maslów	79	87	10,1
Miedziana Góra	89	79	-11,2
Mniów	38	38	0,0
Morawica	153	200	30,7
Nowa Słupia	89	116	30,3
Piekoszów	104	143	37,5
Pierzchnica	60	56	-6,7
Raków	55	79	43,6
Nowiny	333	379	13,8
Strawczyn	89	85	-4,5
Zagnańsk	101	117	15,8

Źródło: opracowanie własne na podstawie danych GUS

Korzystna sytuacja gospodarcza w kraju wpłynęła pozytywnie na sytuację ekonomiczną mieszkańców powiatu. Systematycznie rosły wynagrodzenia. Były one niższe od średniej dla województwa i kraju. W 2020 roku średnie miesięczne wynagrodzenia brutto w powiecie kieleckim wynosiły ok. 4,36 tys., podczas gdy średnia w tym czasie dla województwa wynosiła ok. 4,8 tys. zł, a dla kraju 5,5 tys. zł.

Wykres 14. Przeciętne miesięczne wynagrodzenie brutto w powiecie kieleckim od 2012 do 2020 roku



Źródło: opracowanie własne na podstawie danych GUS

W poprzednich latach duże znaczenie dla rozwoju regionu miały działające specjalne strefy ekonomiczne. Inwestycje w regionie mogły być lokowane w specjalnie przygotowanych na preferencyjnych warunkach atrakcyjnych lokalizacjach oferowanych przez podstrefy Morawica i Piekoszków SSE „Starachowice”.¹⁹

Blisko 600-hektarowy teren w Obicach i Grabowcu, kiedyś przeznaczony pod budowę lotniska, dziś ma szansę stać się jednym z największych obszarów inwestycyjnych w Europie. Władze Kielc, Morawicy, Chmielnika i sejmiku województwa chcą dążyć do przekształcenia terenów pod inwestycje. Wcześniej miało tam powstać lotnisko. Kluczowa dla przekształcenia ma być budowa łącznika pomiędzy drogą powiatową w kierunku Pińczowa i wojewódzką w kierunku Buska-Zdroju. W planie zagospodarowania przestrzennego terenu łącznik pomiędzy drogą powiatową prowadzącą w kierunku Pińczowa, a wojewódzką w kierunku Buska-Zdroju, to droga powiatowa. Ta droga na ten moment ma kosztować około 30 milionów złotych. To niebagatelna kwota nawet przy zewnętrznym finansowaniu i tak większość kosztów poniosłoby starostwo powiatowe i powiat kielecki. I dlatego władze powiatu do pomysłu podchodzą z ostrożnością, choć współpracy nie wykluczają.²⁰ Koncepcja została ujęta w Strategii Rozwoju Województwa Świętokrzyskiego 2030+.

Ważną rolę w rozwoju powiatu pełni park technologiczny: **Regionalne Centrum Naukowo Technologiczne** w Podzamczu koło Chęcin - instytucja działająca w celu skupienia działań i inicjatyw lokalnych oraz regionalnych dla rozwoju gospodarczego Województwa Świętokrzyskiego oraz stymulowania współpracy pomiędzy szkołami wyższymi, jednostkami naukowymi, instytucjami otoczenia biznesu i przedsiębiorstwami, ze szczególnym uwzględnieniem transferu nowoczesnych technologii i rozwoju przedsiębiorczości.

RCN-T dysponuje zapleczem technologicznym pozwalającym na prowadzenie badań z dziedziny biologii, genetyki, medycyny i pokrewnych oraz terenami inwestycyjnymi do dzierżawy pod przyszłe inwestycje związane z sektorem nowoczesnych technologii. W skład RCN-T wchodzi nowoczesne Centrum Nauki Leonardo da Vinci z atrakcyjnymi ekspozycjami wyjaśniającymi tajniki działania ciała człowieka i przyrody, RCN-T oferuje kompleksowe i pięknie położone centrum konferencyjne z zapleczem hotelowo-gastronomicznym, na terenie RCN-T prowadzone są również liczne projekty naukowo-badawcze, także te finansowane ze środków zewnętrznych.²¹

Przeważająca część terenu Powiatu Kieleckiego znajduje się w obszarze **Kieleckiego Obszaru Funkcjonalnego**, który obejmuje Miasto Kielce i 11 gmin z terenu Powiatu Kieleckiego: Chęciny, Chmielnik, Daleszyce, Górno, Masłów, Miedziana Góra, Morawica, Piekoszków, Sitkówka-Nowiny, Strawczyn i Zagnańsk.

Kielce to jeden z dwóch liderów targowych w Polsce, drugi w Europie Środkowo-Wschodniej organizator targów i wystaw, to miasto spółek giełdowych, licznych banków, coraz większej liczby prężnych firm, ale i znaczący ośrodek naukowo-badawczy (przy Politechnice Świętokrzyskiej znajduje się jedyne w kraju centrum laserowych technologii metali).

Targi Kielce to 90 000 m² powierzchni wystawienniczej, a w tym 36 000 m² w 7 pawilonach wystawienniczych z nowoczesną infrastrukturą, ponad 276 000 zwiedzających i gości rocznie, z blisko

¹⁹ Diagnoza sytuacji społeczno-gospodarczej województwa świętokrzyskiego. Załącznik I do Strategii Rozwoju Województwa Świętokrzyskiego 2030+

²⁰ <https://kielce.tvp.pl>, 2021-08-16

²¹ <https://rcnt.pl/>, stan na 27.10.2021

60 krajów, 6 900 firm oraz 248 000 m² wynajętej powierzchni wystawienniczej, ponad 70 wydarzeń – targów, wystaw i 700 konferencji w kalendarzu, m.in. PLASTPOL – najbardziej międzynarodowe targi w Polsce, znany na całym świecie MSPO (Międzynarodowy Salon Przemysłu Obronnego) – trzecie targi przemysłu obronnego w Europie, AUTOSTRADA-POLSKA – jedyne takie targi w Europie, SACROEXPO – największe targi sakralne w Europie oraz AGROTECH – najchętniej odwiedzane targi rolnicze.²²

W powiecie kieleckim rozwija się rolnictwo ekologiczne. Coraz większą popularnością cieszy się agroturystyka, oferowana przez gospodarstwa w każdej gminie powiatu. Wieś Śladków Mały (gm. Chmielnik) została doposażona przez Unię Europejską w ramach programu pomocowego PHARE – TOURIN II i uznana za wzorcową wioskę agroturystyczną. Działa tu ponad 20 gospodarstw. W powiecie jest ich łącznie ponad 200, najwięcej w gminach Bodzentyn, Nowa Słupia, Chmielnik i Daleszyce.

Powiat kielecki posiada dobre warunki do rozwoju turystyki. Miejscowościami najważniejszymi dla rozwoju turystyki nie tylko w powiecie, ale w całym województwie świętokrzyskim są Nowa Słupia, która od wieków ściśle związana jest ze Świętym Krzyżem oraz położona u podnóża Łysicy Święta Katarzyna (gm. Bodzentyn). Również ważne dla regionu są Chęciny. Turystyka ma szansę rozwijać się dynamiczniej, m. in. dzięki wspólnym inwestycjom samorządów lokalnych, np. w zakresie rozwoju sieci dróg i ścieżek rowerowych.

Na terenie powiatu, w gminie Masłów znajduje się lotnisko sportowe funkcjonujące od 1937 r. Jest idealnym miejscem dla lotniarzy, parolotniarzy i spadochroniarzy. Do dyspozycji korzystających z lotniska pozostaje oświetlony, asfaltobetonowy 900-metrowy pas startowy oraz trawiasty pas startowy długości 900 metrów. Gospodarzem jest Aeroklub Polski, użytkownikiem zaś – Aeroklub Kielecki. Certyfikowany Ośrodek Szkolenia Lotniczego Aeroklubu Kieleckiego prowadzi szkolenia samolotowe, szybowcowe oraz spadochronowe. Poza sprzętem Aeroklubu na lotnisku można spotkać samoloty i śmigłowce, a także mikrosamoloty i motolotnie. Latając na motolotniach można podziwiać z lotu ptaka Góry Świętokrzyskie, a korzystając z usług użytkownika lotniska loty można połączyć z filmowaniem²³.

W powiecie kieleckim pomiędzy 2012 i 2020 rokiem, podobnie jak w przestrzeni kraju i województwa, odnotowano duży spadek bezrobocia. W tym okresie udział bezrobotnych w ludności w wieku produkcyjnym zmniejszył się w powiecie z 10,6% do 5,4% i był on wyższy w porównaniu do kraju (4,6%), ale niższy w porównaniu do województwa (6,2%). Najniższe bezrobocie na koniec 2020 roku odnotowano w gminach Morawica (3,2%) i Nowiny (3,7%). Najwyższe było w gminach: Mniów (7,9%), Łopuszno (7,7%), Pierzchnica (7,6%) i Bodzentyn (7,4%).

Rysunek 6. Udział bezrobotnych w ludności w wieku produkcyjnym w powiecie kieleckim w 2012 i 2020

	2012	2019	Zmiana w %
POLSKA	8,7	4,6	-47,1
ŚWIĘTOKRZYSKIE	10,8	6,2	-42,6
Powiat kielecki	10,6	5,4	-49,1
Bieliny	11,7	5,1	-56,4
Bodzentyn	12,2	7,4	-39,3

²² <https://www.targikielce.pl>, stan na 27.10.2021

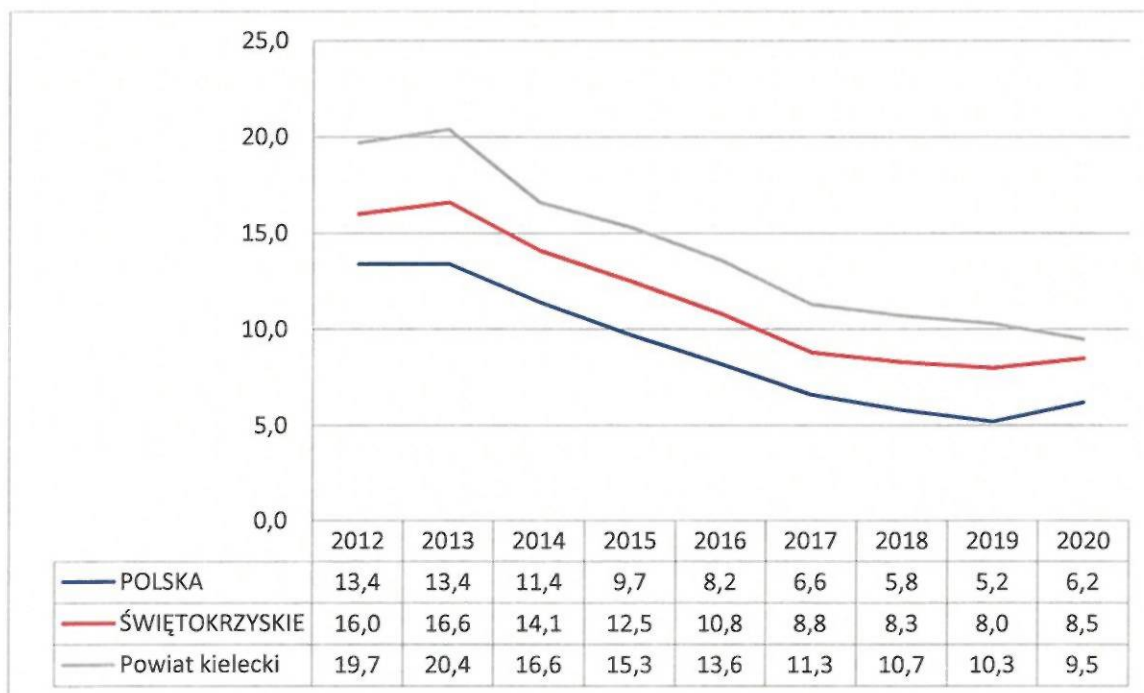
²³ <http://www.maslow.pl/>, stan na 27.10.2021

Chęciny	11,0	4,2	-61,8
Chmielnik	13,1	6,0	-54,2
Daleszyce	10,8	6,3	-41,7
Górno	10,2	4,2	-58,8
Łagów	8,8	6,3	-28,4
Łopuszno	11,5	7,7	-33,0
Masłów	9,0	4,8	-46,7
Miedziana Góra	9,5	4,6	-51,6
Mniów	13,0	7,9	-39,2
Morawica	7,7	3,2	-58,4
Nowa Słupia	11,2	6,6	-41,1
Piekoszków	10,2	4,3	-57,8
Pierzchnica	12,4	7,6	-38,7
Raków	11,4	6,0	-47,4
Nowiny	10,0	3,7	-63,0
Strawczyn	9,4	5,7	-39,4
Zagnańsk	10,9	4,9	-55,0

Źródło: opracowanie własne na podstawie danych GUS

Inny wymiar i skalę zjawiska niskiej aktywności ekonomicznej ludności oddaje wskaźnik bezrobocia rejestrowanego. Jest to stosunek liczby zarejestrowanych bezrobotnych do liczby ludności aktywnej ekonomicznie. Powiat kielecki charakteryzował się wyraźnie wyższymi stopy bezrobocia rejestrowanego, które w 2020 roku wynosiło 9,5%, przy wartości dla województwa wynoszącej 8,5%, a dla kraju 6,2%.

Rysunek 7. Stopa bezrobocia rejestrowanego w powiecie kenińskim w 2020 r.



Źródło: opracowanie własne na podstawie danych GUS

Strefa organizacyjno-finansowa

W okresie od 2012 do 2020 roku jednostki samorządu terytorialnego powiatu istotnie zwiększyły swoje dochody. W 2020 roku dochody gmin powiatu wynosiły 1 296,5 mln zł (wzrost o 105%).

Pozytywne zmiany gospodarcze w kraju wpływały w dużym stopniu na wzrost dochodów własnych gmin. W przeliczeniu na mieszkańca w kraju dochody własne gmin wzrosły z 1 918,59 zł w 2012 roku do 3 172,87 zł w 2020 roku (wzrost o 65%). Skala wzrostu dochodów własnych gmin w powiecie kieleckim w przeliczeniu na mieszkańca była zdecydowanie wyższa. Dochody własne gmin na mieszkańca powiatu wzrosły z 1 048,26 zł w 2012 roku do 2 286,05 zł w 2020 roku (wzrost o 118%). Najwyższe dochody własne w 2020 r. na mieszkańca odnotowano w gminie Nowiny (5 254,90zł). Najniższe dochody własne na mieszkańca w 2020 r. miała gmina Mniów (1 308,01 zł). Największy wzrost tego wskaźnika (o 312%) odnotowano w gminie Raków.

Tabela 27. Dochody ogółem i własne na mieszkańca gmin powiatu kieleckiego w 2012 i 2020 roku

	Dochody ogółem			Dochody własne na mieszkańca		
	2012	2020	Zmiana w %	2012	2020	Zmiana w %
POLSKA	78 407,48	149 090,47	90	1 918,59	3 172,87	65
ŚWIĘTOKRZYSKIE	3 127,38	5 648,30	81	1 362,45	2 371,72	74
Powiat kielecki	633,49	1 296,51	105	1 048,26	2 286,05	118
Bieliny	29,18	67,10	130	510,97	1 712,08	235
Bodzentyn	33,39	61,91	85	717,31	1 765,16	146
Chęciny	43,81	77,37	77	947,14	2 233,43	136
Chmielnik	40,31	68,61	70	1 042,30	2 101,32	102
Daleszyce	54,92	88,35	61	947,59	2 048,11	116
Górno	38,36	102,47	167	746,42	1 942,17	160
Łągów	23,60	43,93	86	927,28	2 215,39	139
Łopuszno	24,17	55,97	132	472,58	1 654,22	250
Masłów	24,84	56,84	129	1 217,27	2 451,03	101
Miedziana Góra	29,22	69,78	139	867,08	2 299,18	165
Mniów	29,52	53,31	81	462,83	1 308,01	183
Morawica	48,67	114,38	135	1 728,48	3 183,64	84
Nowa Słupia	27,83	63,22	127	699,06	2 247,14	221
Piekoszów	41,95	90,40	115	1 114,62	2 338,62	110
Pierzchnica	16,77	28,64	71	1 166,99	2 098,23	80
Raków	18,48	44,43	140	700,98	2 888,42	312
Nowiny	43,92	68,77	57	4 168,50	5 254,90	26
Strawczyn	32,12	69,47	116	1 106,65	1 915,91	73
Zagnańsk	32,43	71,55	121	883,10	2 232,12	153

Źródło: GUS/BDL

Do kategorii najważniejszych własnych źródeł dochodów należy zaliczyć dochody pochodzące z PIT i podatek od nieruchomości. Wymienione źródła dochodów charakteryzowały się istotnym udziałem w dochodach ogółem, a w przypadku dochodów z PIT także istotnym wzrostem.

Tabela 28. Wybrane dochody własne gmin powiatu kieleckiego w mln zł w 2012 i 2020 r.

	Dochody własne ogółem			Podatek od nieruchomości			Udział w podatku PIT		
	2012	2020	Zmiana w %	2012	2020	Zmiana w %	2012	2020	Zmiana w %
Powiat kielecki	216,52	482,95	123	60,70	87,72	45	73,20	161,78	121
Bieliny	5,18	17,60	240	0,63	0,70	11	2,98	5,69	91
Bodzentyn	8,45	20,18	139	1,43	2,54	77	2,86	7,82	173
Chęciny	14,29	33,65	135	4,07	7,24	78	5,98	12,41	108
Chmielnik	12,09	23,62	95	3,92	4,59	17	3,14	7,27	132
Daleszyce	14,71	32,53	121	3,36	5,38	60	5,73	11,77	105
Górno	10,19	28,34	178	1,81	3,05	69	3,92	10,15	159
Łąków	6,48	15,20	134	1,52	2,58	70	1,45	3,42	136
Łopuszno	4,28	14,87	247	0,73	1,56	114	2,07	4,97	140
Maslów	12,65	27,17	115	3,84	5,41	41	5,47	13,12	140
Miedziana Góra	9,41	26,79	185	2,13	3,07	44	4,82	11,94	148
Mniów	4,35	12,22	181	0,79	1,50	90	1,95	3,78	94
Morawica	26,00	53,57	106	6,71	10,50	56	8,16	19,26	136
Nowa Słupia	6,79	21,21	212	0,89	1,57	76	3,28	6,66	103
Piekoszów	17,86	38,53	116	4,75	8,02	69	6,17	12,54	103
Pierzchnica	5,59	9,84	76	0,93	1,36	46	1,18	2,13	80
Raków	4,07	16,11	295	0,79	1,08	38	1,18	2,77	134
Nowiny	31,35	41,61	33	17,57	17,70	1	3,68	7,93	115
Strawczyn	11,37	20,98	85	2,15	4,93	129	3,21	6,43	101
Zagnańsk	11,40	28,91	154	2,67	4,92	85	5,97	11,71	96

Źródło: GUS/BDL

Wg danych GUS wydatki gmin w powiecie w przeliczeniu na 1 mieszkańca w 2020 roku osiągnęły wysokość 6082,59 zł (wzrost o 94% od 2012 roku). Były one wyższe niż średnia krajowa (5 571,60 zł) i wojewódzka (5 187,32 zł). Najwyższe wydatki w 2020 r. na mieszkańca odnotowano w gminie Nowiny (7 965,04 zł), a największy od 2012 r. wzrost tego wskaźnika, o 171%, odnotowano w gminie Górno. Najniższe wydatki na mieszkańca w 2020 r. miała gmina Masłów (4 868,56 zł).

Średnia wydatków majątkowych w powiecie (824,65 zł) w okresie od 2012 r. do 2020 r. w przeliczeniu na mieszkańca była wyższa od średniej krajowej (666,99 zł) i wojewódzkiej (608,88 zł). Najwyższe średnie wydatki majątkowe na mieszkańca odnotowała gmina Nowiny (1400,22 zł), a najniższe gmina Piekoszów (405,73 zł).

Tabela 29. Wydatki gmin powiatu kieleckiego na mieszkańca w zł

	2012	2020	Zmiana w %
POLSKA	3 025,34	5 571,60	84
ŚWIĘTOKRZYSKIE	2 964,75	5 187,32	75
Powiat kielecki	3 128,38	6 082,59	94
Bieliny	2 931,18	6 233,50	113
Bodzentyn	2 765,14	5 229,50	89
Chęciny	3 307,14	5 597,45	69
Chmielnik	3 749,40	5 900,68	57
Daleszyce	3 920,12	5 921,20	51
Górno	2 582,55	7 009,11	171

Łagów	3 683,12	7 308,01	98
Łopuszno	2 539,86	6 485,66	155
Masłów	2 312,45	4 868,56	111
Miedziana Góra	2 380,61	6 290,96	164
Mniów	2 975,29	5 814,90	95
Morawica	2 925,57	6 390,13	118
Nowa Słupia	2 928,55	6 723,92	130
Piekoszów	2 916,21	5 393,82	85
Pierzchnica	3 705,01	5 532,34	49
Raków	3 347,15	7 097,40	112
Nowiny	5 780,66	7 965,04	38
Strawczyn	2 980,12	6 397,75	115
Zagnańsk	2 892,73	5 062,32	75
POLSKA	3 025,34	5 571,60	84

Źródło: GUS/BDL

Tabela 30. Wydatki majątkowe na mieszkańca gmin powiatu kieleckiego w zł

	2012	2020	Średnia 2012-2020
POLSKA	547	823,89	666,99
ŚWIĘTOKRZYSKIE	545	857,96	608,88
Powiat kielecki	592	1 462,89	824,65
Bieliny	535	1 518,57	758,51
Bodzentyn	214	626,26	492,92
Chęciny	1 129	1 493,93	1010,10
Chmielnik	873	1 338,96	1026,44
Daleszyce	1 567	1 454,63	980,85
Górno	161	2 115,84	842,65
Łagów	535	1 495,85	917,76
Łopuszno	45	1 663,38	685,38
Masłów	217	680,83	612,31
Miedziana Góra	190	2 061,80	701,53
Mniów	425	980,40	504,82
Morawica	788	1 925,39	1262,27
Nowa Słupia	329	2 043,32	755,37
Piekoszów	429	977,59	405,73
Pierzchnica	838	736,33	620,59
Raków	696	2 377,50	1192,39
Nowiny	797	1 003,95	1400,22
Strawczyn	407	1 849,75	917,31
Zagnańsk	623	1 241,63	657,51

Źródło: GUS/BDL

Korzystna sytuacja ekonomiczna kraju, regionu i powiatu miała wpływ na wzrost dochodów budżetów powiatów. Dochody własne Powiatu Kieleckiego w okresie od 2012 do 2020 roku wzrosły, o 176%, co było wartością wyższą od wzrostu notowanego w skali województwa (111%) i kraju

(112%). Widoczne to było zarówno w odniesieniu do dochodów ogółem, jak też dochodów w relacji do liczby mieszkańców.

Tabela 31. Dochody własne budżetów powiatu w mln zł

	2012	2013	2014	2015	2016	2017	2018	2019	2020	Zmiana
	Dochody własne budżetów powiatu razem									
POLSKA	6 612,29	6 893,85	7 443,47	7 943,15	8 474,30	9 079,01	10 076,31	12 312,51	13 994,49	112
ŚWIĘTOKRZYSKIE	239,69	243,63	263,36	284,96	302,54	320,38	355,28	464,28	504,78	111
Powiat kielecki	37,68	42,06	43,78	51,19	51,02	57,50	63,16	106,85	103,83	176
	Podatek dochodowy od osób fizycznych									
POLSKA	3 322,37	3 513,31	3 819,61	4 165,74	4 508,78	4 949,97	5 633,65	6 254,95	6 172,76	86
ŚWIĘTOKRZYSKIE	109,06	117,25	126,01	134,67	144,66	158,26	177,81	197,21	193,61	78
Powiat kielecki	190,06	236,25	221,76	250,87	375,77	267,55	280,52	400,32	43,45	116
	Podatek dochodowy od osób prawnych									
POLSKA	163,65	154,33	146,34	157,93	161,79	180,41	199,47	217,33	241,50	48
ŚWIĘTOKRZYSKIE	4,60	4,26	3,72	4,54	4,02	3,62	5,36	6,87	8,01	74
Powiat kielecki	0,46	0,46	0,45	0,63	0,56	0,69	0,88	1,16	1,16	154
	Dochody z majątku powiatu									
POLSKA	314,75	352,60	356,98	305,29	310,02	315,06	356,19	249,00	364,21	16
ŚWIĘTOKRZYSKIE	13,43	7,41	10,54	10,88	8,65	9,32	13,47	9,46	11,38	-15
Powiat kielecki	0,17	0,88	0,59	0,64	0,61	1,53	1,13	0,82	1,08	541
	Dochody z majątku powiatu - dochody z najmu i dzierżawy składników majątkowych JST oraz innych umów podobnych									
POLSKA	147,77	157,23	152,34	150,11	148,68	142,71	140,48	137,13	120,64	-18
ŚWIĘTOKRZYSKIE	6,07	5,94	5,47	5,69	6,47	5,87	6,67	5,44	4,79	-21
Powiat kielecki	0,16	0,25	0,51	0,61	0,59	0,63	0,75	0,76	0,75	367

Źródło: GUS/BDL

Tabela 32. Dochody własne budżetów powiatu na mieszkańca w zł

	2012	2013	2014	2015	2016	2017	2018	2019	2020	Zmiana
	Dochody własne									
POLSKA	254,86	266,90	288,07	307,68	328,30	351,70	390,23	477,05	542,54	113
ŚWIĘTOKRZYSKIE	223,15	227,69	247,07	268,47	286,29	304,44	338,99	445,52	487,33	118
Powiat kielecki	182,42	202,87	210,66	245,81	244,35	274,69	300,28	506,52	491,48	169

Źródło: GUS/BDL

Analogicznie do szybszego tempa wzrostu dochodów powiatu kształtowały się dane dot. wydatków powiatu ogółem. W okresie od 2012 do 2020 roku wydatki ogółem Powiatu Kieleckiego wzrosły o 51%, przy 36% wzroście dla województwa, a wydatki majątkowe Powiatu wzrosły o 30% przy 19% wzroście dla województwa.

Tabela 33. Wydatki budżetów powiatu ogółem w mln zł

	2012	2013	2014	2015	2016	2017	2018	2019	2020	Zmiana
	Wydatki budżetów powiatu ogółem									
POLSKA	22 476,52	22 916,55	23 784,30	23 444,11	23 300,60	25 360,42	28 656,57	29 630,70	32 313,93	44
ŚWIĘTOKRZYSKIE	1 019,84	1 025,55	1 067,09	1 018,52	1 021,11	1 069,83	1 190,64	1 196,69	1 381,88	36

Powiat kielecki	124,63	135,65	144,14	122,35	125,94	129,00	159,63	155,69	188,47	51
Wydatki majątkowe ogółem										
POLSKA	2801,25	2854,11	3492,59	3427,09	2998,17	4083,37	5982,78	5289,44	5286,03	89
ŚWIĘTOKRZYSKIE	152,03	132,05	176,10	137,72	110,01	136,92	200,42	147,16	180,69	19
Powiat kielecki	25,12	31,19	38,22	23,84	21,62	20,44	41,42	34,17	32,70	30

Źródło: GUS/BDL

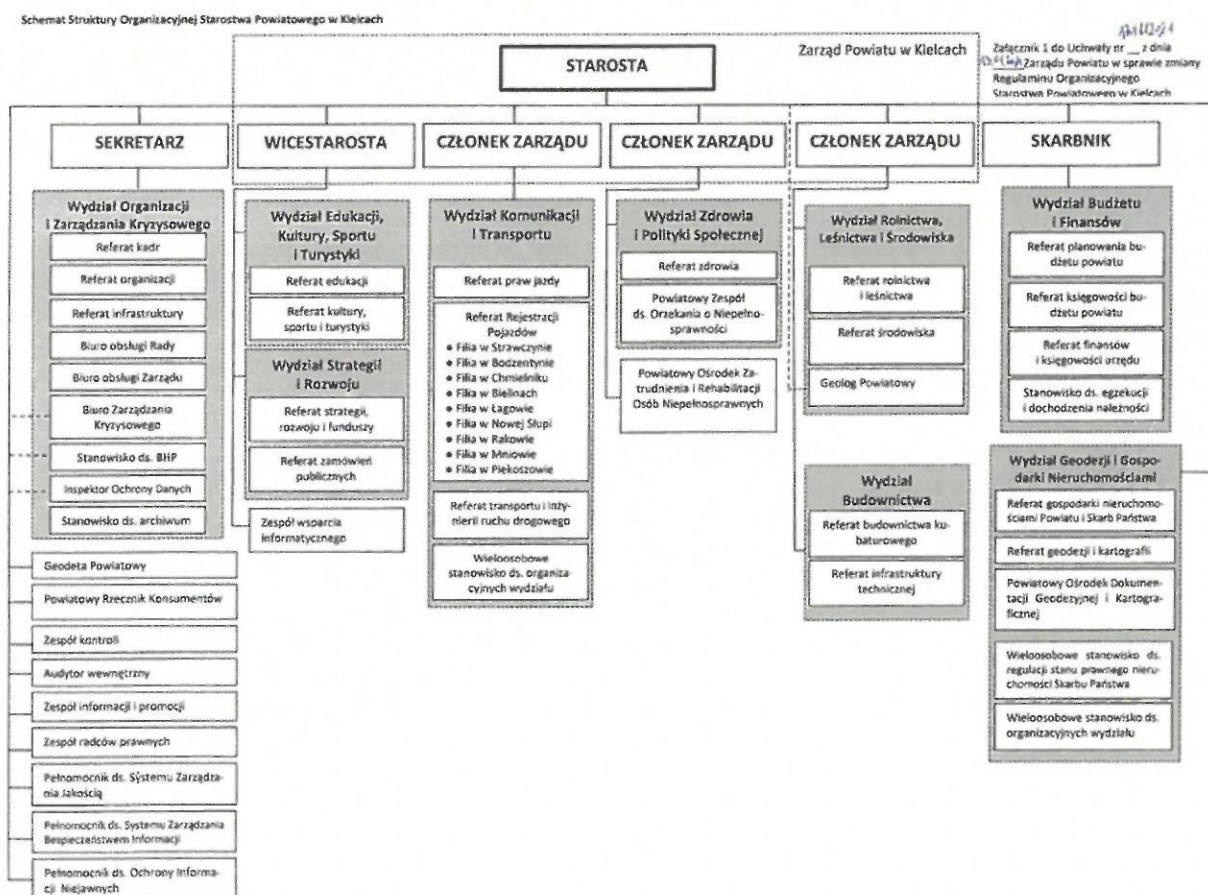
Administracja i zarządzanie

Powiat Kielecki jest podmiotem odpowiedzialnym za funkcjonowanie kilku ważnych instytucji i jednostek, w szczególności związanych z następującymi obszarami:

- Rynek pracy,
- Kultura,
- Edukacja i wychowanie,
- Pomoc społeczna,
- Opieka zdrowotna,
- Infrastruktura komunikacyjna.

Pełen zakres działania Starostwa Powiatowego odzwierciedla jego wewnętrzna struktura organizacyjna.

Rysunek 8. Struktura organizacyjna Starostwa Powiatowego w Kielcach



Źródło: <https://www.powiat.kielce.pl/starostwo/struktura-organizacyjna-starostwa>

W poprzednich rozdziałach opisano potencjały, potrzeby i problemy funkcjonowania instytucji powiatowych związanych z edukacją, kulturą, opieką zdrowotną i pomocą społeczną. Poniżej uzupełniono treść diagnozy o analizę struktury wspierającej kształtowanie rynku pracy (Powiatowy Urząd Pracy).

W analizowanym okresie od 2010 r. w PUP realizowane były zadania związane z modernizacją bazy lokalowej oraz systemu IT i rozbudowy sieci informatycznej oraz podniesieniem jakości usług poprzez zwiększenie dostępności i instrumentów rynku pracy.

Główne problemy działalności instytucji dotyczą dostępności osobom ze szczególnymi potrzebami, możliwości parkowania oraz składowania dokumentów archiwalnych.

Kadra systematycznie uczestniczy w podnoszeniu wiedzy i wykazuje dużą aktywność w zakresie doskonalenia zawodowego poprzez udział w kursach, szkoleniach, studiach podyplomowych. Coraz większa wiedza, kompetencje i umiejętności zawodowe pracowników pozwalają na poszerzanie oferty i podnoszenie jakości świadczonych usług.

W zakresie przygotowania kadr i instytucji do obsługi osób z niepełnosprawnościami największe zapotrzebowanie dotyczy szkolenia w zakresie obsługi osób niepełnosprawnych i wykorzystywania specjalistycznego sprzętu m.in. obsługi systemu pętli indukcyjnej oraz dostosowanie formularzy, wniosków i innych druków dla osób ze szczególnymi potrzebami.

Kluczowe plany i przedsięwzięcia PUP dotyczą modernizacji, rozbudowy, remontów w celu dostosowania siedziby PUP do przepisów prawa regulujących dostępność.

Tabela 34. Potencjał, potrzeby i problemy PUP

Obszar	Potencjał, potrzeby i problemy	
Obszar	Wydarzenia	Rok (lata)
Najważniejsze wydarzenia w okresie 2010 – 2021 w odniesieniu do wymiaru instytucjonalnego	Podniesienie jakości usług świadczonych przez Powiatowy Urząd Pracy w Kielcach poprzez zwiększenie dostępności usług i instrumentów rynku pracy (LPIK, zmiana struktury organizacyjnej, w tym funkcja doradcy klienta, pośrednictwo zewnętrzne: wizyty i współpraca z pracodawcami, organizacja targów i giełd pracy, projekt „Zielona Linia”, Uruchomienie Samorządowej Elektronicznej Platformy Informatycznej (SEPI), elektroniczna współpraca PUP z ZUS, EPUAP, realizacja programów/ projektów dla osób bezrobotnych oraz dla pracowników PUP, szerokie porozumienie w sprawie utworzenia i funkcjonowania w powiecie kielecki partnerstwa lokalnego na rzecz polityki społecznej, promocji zatrudnienia oraz tworzenia warunków aktywizacji lokalnego rynku pracy)	2010-2021
	Modernizacja budynku siedziby PUP oraz infrastruktury systemu IT	2013-2017
	Rozbudowa sieci informatycznej	2010-2021
Ocena rozwoju bazy lokalowej instytucji powiatu w okresie 2010-2021	Ocena	Krótkie uzasadnienie
	3	Budynek PUP wymaga modernizacji
Dostępność instytucji do obsługi osób z niepełnosprawnościami	Ocena	Potrzeby/ plany
	1	Należy przeprowadzić remont i dostosować budynek siedziby PUP do przepisów prawa regulujących dostępność tj. ustawy z dnia 19 lipca 2019 r. o zapewnieniu dostępności osobom ze szczególnymi potrzebami. W PUP w Kielcach w 2021 r. zostanie przeprowadzony audyt zewnętrzny w zakresie dostępności, ponadto zaplanowano: <ul style="list-style-type: none"> • przebudowę pomieszczenia WC dla osób niepełnosprawnych (na parterze budynku), • zakup przenośnego systemu pętli indukcyjnej, • wyznaczenie miejsca na wózek dziecięcy, • oznakowanie ciągów komunikacyjnych,

		<ul style="list-style-type: none"> • zakup krzesła ewakuacyjnego, • zakup pasów uwagi oraz pól uwagi, • wymiana tablic informacyjnych oraz zakup tabliczek wejściowych na drzwi z alfabetem Braille'a; • zakup planów tyflograficznych budynku, • zakup terminalu informacyjnego multimedialnego. 	
Ocena udziału kadr w szkoleniach/ kursach/ kształceniu podnoszącym wiedzę, kompetencje i umiejętności w ciągu w ostatnich 5 lat	Ocena	Krótki uzasadnienie	
	4	Pracownicy uczestniczą w szkoleniach otwartych/ online, studiach podyplomowych podnoszących ich kwalifikację zawodową. Potrzebne są dalsze szkolenia zarówno dot. przepisów, jak również podniesienia umiejętności, kompetencji i wiedzy (w tym m. innym: języka migowego oraz obsługi osób ze szczególnymi potrzebami w szczególności osób niepełnosprawnych).	
Przygotowanie pracowników i instytucji do obsługi osób z niepełnosprawnościami	Ocena	Potrzeby/ plany	
	2	<ul style="list-style-type: none"> • Szkolenia pracowników w zakresie obsługi osób niepełnosprawnych i wykorzystywania specjalistycznego sprzętu m.in. obsługi systemu pętli indukcyjnej, • Dostosowania formularzy, wniosków i innych druków dla osób ze szczególnymi potrzebami. 	
Problemy instytucji powiatu	Główne problemy		
	<ul style="list-style-type: none"> • Brak możliwości zapewnienia dostępności osobom ze szczególnymi potrzebami w budynku siedziby PUP w Kielcach oraz w Lokalnych Punktach Informacyjno-Konsultacyjnych ze względu na przeszkody architektoniczne (stary budynek). • Brak wolnego miejsca w archiwum zakładowym na składowanie dokumentów wytworzonych przez PUP w Kielcach. • Mała liczba miejsc parkingowych przed budynkiem PUP w Kielcach. Brak możliwości wydzielenia parkingu dla klientów i pracowników PUP w Kielcach. 		
Plany i potrzeby instytucji powiatu	Cele na przyszłość		Perspektywa czasu (rok)
	Modernizacja, rozbudowa, remonty infrastruktury	Poprawa jakości świadczonych usług	
		Podniesienie jakości usług świadczonych przez PUP: <ul style="list-style-type: none"> • tworzenie ułatwień w obsłudze osób bezrobotnych (cyfryzacja - rozszerzenie usług), • realizacja zadań z zakresu aktywizacji lokalnego rynku pracy, • podnoszenie umiejętności i kompetencji pracowników PUP (szkolenia specjalistyczne). 	2021-2022
	Remont i dostosowanie budynku siedziby PUP w Kielcach do przepisów prawa regulujących dostępność tj. ustawy z dnia 19 lipca 2019 r. o zapewnieniu dostępności osobom ze szczególnymi potrzebami (tj. Dz.U. z 2020 r., poz. 1062). Dostosowanie w pełni strony internetowej PUP do potrzeb osób ze szczególnymi potrzebami, w szczególności osób z niepełnosprawnością wzroku i niepełnosprawnością intelektualną.		2021-2023
	Pozyskanie i dostosowanie miejsca/budynku na dodatkowe archiwum zakładowe.	Przeprowadzenie digitalizacji archiwum.	2021-2023

4. PODSUMOWANIE DIAGNOZY, ANALIZA SWOT

Podsumowaniem diagnozy jest prezentacja trendów rozwojowych, istotnych dla kształtowania i realizacji polityki rozwoju powiatu kieleckiego oraz analiza SWOT.

Prezentacja trendów rozwojowych sporządzona została w oparciu o materiał diagnostyczny i analizę zmian wybranych danych statystycznych, wskaźników oraz zjawisk mikro i makro ekonomicznych w perspektywie 2030 roku i dalszych lat. Zwrócono uwagę przede wszystkim na zjawiska, które mają istotny wpływ na kształtowanie polityki rozwoju w przestrzeni powiatu kieleckiego.

Analiza SWOT

Syntezę powyżej opisanych zjawisk i czynników rozwojowych, w tym problemów, barier oraz potencjałów miasta i szans rozwojowych ujęto w postaci analizy SWOT.

Analiza SWOT obejmuje analizę:

- Mocnych stron, tj. uwarunkowań wewnętrznych (endogenicznych), czyli elementów rzeczywistości mających pozytywny charakter z punktu widzenia jego przyszłego rozwoju,
- Słabych stron, tj. uwarunkowań wewnętrznych o negatywnym charakterze,
- Szans, tj. uwarunkowań zewnętrznych (egzogenicznych) o charakterze pozytywnym. Jako szanse uwzględnione zostały te zagadnienia, których źródła leżą poza obszarem powiatu lub poza zakresem kompetencji władz publicznych działających na jego obszarze,
- Zagrożeń, tj. uwarunkowań zewnętrznych mających negatywny wpływ na rozwój powiatu, których źródła leżą poza jego obszarem lub poza zakresem kompetencji władz publicznych działających na jego obszarze.

Tabela 35. Analiza SWOT

Mocne strony
Sfera środowiskowa: <ol style="list-style-type: none">1. Uwarunkowania przyrodnicze i środowiskowe sprzyjające rozwojowi funkcji turystycznej i rekreacyjnej, w tym występowanie atrakcji turystycznych mających kluczowe znaczenie dla regionu.2. Wysoki odsetek powierzchni powiatu objęty ochroną przyrody, wysoka lesistość, kształtujące jakość funkcji osadniczej, wpływający na wysoką bioróżnorodność obszaru.3. Opracowane i wdrażane programy i działania w zakresie w powiecie ochrony środowiska.4. Zorganizowany system gospodarki odpadami.
Sfera społeczna: <ol style="list-style-type: none">5. Rosnąca liczba mieszkańców powiatu, co związane jest z oddziaływaniem miasta Kielce.6. Rosnąca aktywność organizacji pozarządowych, wspierana przez działalność samorządu lokalnego.7. Rozwinięte zaplecze instytucjonalne kultury, realizujące szereg aktywność i działań na rzecz

mieszkańców oraz rosnące zainteresowanie udziałem w kulturze wśród mieszkańców.

8. Rozwinięte zaplecze instytucjonalne sportu i rekreacji oraz rosnące zainteresowanie udziałem mieszkańców w zorganizowanej ofercie klubów sportowych.
9. Zasoby dziedzictwa kulturowego, w tym występowanie miejsc kultu religijnego o istotnym znaczeniu w skali kraju.
10. Wysoki i rosnący potencjał instytucjonalny powiatowych instytucji oświatowych, które zrealizowały szereg działań modernizacyjnych w zakresie infrastruktury, podnoszenia jakości usług, rozwoju zasobów kadrowych, wymagające jednak dalszego wsparcia.
11. Rozwinięty, zintegrowany potencjał instytucjonalny systemu pomocy społecznej.
12. Prognozowana poprawa jakości i dostępności opieki zdrowotnej, związana m. in. z modernizacją istniejących zasobów i infrastruktury opieki zdrowotnej.
13. Poprawiający się stan i dostępność zasobów mieszkaniowych, co związane jest również z napływem nowych inwestycji i mieszkańców.

Sfera gospodarczo-ekonomiczna

14. Korzystne uwarunkowania lokalizacyjne i komunikacyjne w przestrzeni regionu.
15. Rosnąca atrakcyjność inwestycyjna powiatu kieleckiego, w tym dostępne tereny inwestycyjne w korzystnej lokalizacji drogowej.
16. Wzrost zainteresowania młodych osób kształceniem zawodowym, widoczne w liczbie osób uczących się w technikach.
17. Systematyczna poprawa stanu i standardu dróg oraz rozwój dróg i ścieżek rowerowych w przestrzeni powiatu.
18. Istniejący stan i uwarunkowania rozwoju funkcji turystycznej, w tym walory przyrodnicze, dziedzictwo kulturowe.
19. Rozwinięty potencjał instytucjonalny zarządzania powiatem, w tym doświadczenie w zakresie realizacji projektów finansowych ze środków zewnętrznych.
20. Istniejące partnerstwa ponadlokalne, umożliwiające współpracę i realizację działań rozwojowych m. in. ze środków unijnych.

Słabe strony

Sfera środowiskowa:

1. Niski stopień rozwoju sieci kanalizacyjnej.
2. Niski udział odpadów zbieranych selektywnie w relacji do ogółu odpadów.
3. Umiarkowany potencjał dla rozwoju rolnictwa, związany z występowaniem słabych, nieurodzajnych gleb.
4. Niski udział powierzchni powiatu objęty miejscowymi planami zagospodarowania przestrzennego.

Sfera społeczna:

5. Duże wewnętrzne zróżnicowanie zjawisk demograficznych w przestrzeni powiatu, w tym zjawisko depopulacji w wybranych gminach, zmiana struktury wiekowej ludności oraz niekorzystne saldo migracji.
6. Niska dostępność do kadr opieki zdrowotnej.
7. Zróżnicowany poziom dostępności do opieki przedszkolnej, z przestrzeniami o niskich wskaźnikach opieki.

8. Występujące problemy społeczne o znacznej na tle kraju i województwa skali, pomimo spadku liczby osób i rodzin ogółem korzystających z pomocy społecznej. Znaczne zróżnicowanie skali i natężenia problemów społecznych w przestrzeni powiatu.
9. Spadająca aktywność klubów sportowych, widoczna w malejącej liczbie osób ćwiczących i kadr trenerskich w relacji do liczby ludności.
10. Istniejące deficyty w zakresie dostępności obiektów publicznych dla osób defaworyzowanych, w tym dot. infrastruktury oraz przygotowania organizacyjno-kadrowego.

Sfera gospodarczo-ekonomiczna:

11. Słabość i niski poziom konkurencyjności lokalnej gospodarki, której istotną rolę odgrywa rolnictwo. Niski poziom wzrostu zatrudnienia na tle województwa, niższy poziom wynagrodzeń.
12. Wysoki na tle województwa i rosnący poziom bezrobocia. Znaczna skala szczególnych zjawisk bezrobocia, w tym długotrwałego.
13. Znaczne zróżnicowanie rozwoju ekonomicznego przestrzeni powiatu, widoczne w dochodach własnych gmin.
14. Niska zdolność budżetu Powiatu do finansowania działań rozwojowych w oparciu o środki własne, wynikające m. in. z niższego poziomu dochodów mieszkańców (udział w PIT), znacznych potrzeb rozwojowych (duża przestrzeń powiatu).

Szanse

1. Zachodzące, pozytywne zmiany w wymiarze gospodarczym w kraju, województwie i na terenie powiatu, związane ze wzrostem liczby podmiotów gospodarczych, wzrostem wynagrodzeń – wspierane przez dalsze procesy modernizacji infrastruktury drogowej, np. rozwój drogi ekspresowej S74.
2. Realizacja skoordynowanych działań rozwojowych w wymiarach funkcjonalnych.
3. Wzmocnienie pozycji rozwojowej Kielc.

Zagrożenia

1. Zjawiska ograniczające aktywność ekonomiczną mieszkańców, związane m. in. ze starzeniem się społeczeństwa, potrzebą pogodzenia opieki nad osobami zależnymi, przy jednoczesnym kurczeniu się liczby ludności w wieku produkcyjnym, odpływem migracyjnym młodych.
2. Brak zaspokojenie ambicji rozwoju zawodowego, w szczególności młodych osób, skutkujące odpływem migracyjnym do innym lokalizacji w przestrzeni kraju oraz za granicę.
3. Zmiany klimatu i negatywne skutki dla społeczności, środowiska i gospodarki, w tym związane z deficytem wody.

Źródło: opracowanie własne

Dyrektor
Wydziału Strategii i Rozwoju

Ewa Kiniorska