

UMOWA

w sprawie umieszczenia na nieruchomości urządzeń i przewodów służących do przesyłania energii elektrycznej

zawarta w Skarżysku-Kamiennej w dniu23.12.2022.....roku pomiędzy:

PGE Dystrybucja Spółka Akcyjna z siedzibą w Lublinie, adres: 20-340 Lublin, ul. Garbarska 21A, wpisana do rejestru przedsiębiorców prowadzonego przez Sąd Rejonowy Lublin-Wschód w Lublinie z siedzibą w Świdniku, VI Wydział Gospodarczy KRS pod numerem: 0000343124, NIP: 9462593855, REGON: 060552840, kapitał zakładowy: 9 729 424 160,00 PLN w całości opłacony, w imieniu którego działa:

PGE Dystrybucja Spółka Akcyjna Oddział Skarżysko-Kamienna z siedzibą w Skarżysku-Kamiennej, adres: 26-110 Skarżysko-Kamienna, al. Marszałka Józefa Piłsudskiego 51, zwanym dalej „Inwestorem”, reprezentowaną przez.....Marek Bernowski - Dyrektor Departamentu Eksploatacja i Rozwój.....
zwaną dalej **Inwestorem**

a

Powiatem Kieleckim reprezentowanym przez

Starostę Kieleckiego - Mirosława Gębskiego
Członka Zarządu - Mariusza Ścianę
zwany w dalszej części umowy **Właścicielem**

§1

Prawo własności:

Właściciel oświadcza, że jest właścicielem nieruchomości zlokalizowanej w miejscowości **Łopuszno** o numerach ewidencyjnych **92/109, 92/77, 92/74** dla której Sąd Rejonowy we Włoszczowie prowadzi księgę wieczystą nr **KI1W/00066692/3** (działka nr **92/109**) i **KI1W/00056340/8** (działki nr **92/77** i **92/74**).

§2

Przedmiot zamierzenia inwestycyjnego:

Właściciel oświadcza, że zapoznał się z lokalizacją projektowanych urządzeń elektroenergetycznych i nie wnosi zastrzeżeń. Właściciel wyraża zgodę na budowę tych urządzeń na działkach nr 92/109, 92/77, 92/74 położonych w miejscowości Łopuszno w zakresie:

- budowy kontenerowej stacji transformatorowej na działce nr 92/109 (powierzchnia służebności przesyłu 30m²)
- budowy linii kablowej średniego napięcia o długości 267m na działce nr 92/109 (szerokość pasa służebności przesyłu 1m)- powierzchnia służebności przesyłu 267m²
- budowy dwóch linii kablowych niskiego napięcia w jednym wykopie o długości 25m na działce nr 92/109 (szerokość pasa służebności przesyłu 1m)- powierzchnia służebności przesyłu 25m²
- budowy złącza kablowego niskiego napięcia na działce nr 92/77
- budowy dwóch linii kablowych niskiego napięcia w jednym wykopie o długości 24m na działce nr 92/74 (szerokość pasa służebności przesyłu 1m)- powierzchnia służebności przesyłu 24m²

Wyciąg z projektu budowlano-wykonawczego: „Przyłączenie do sieci dystrybucyjnej budynku hotelu z salą bankietową w msc. Łopuszno, stanowi załącznik nr 1 do umowy.

§3

Cel publiczny:

Inwestor oświadcza, że inwestycja ta, zgodnie z art. 6 Ustawy o gospodarce nieruchomościami (Dz. U. z 2021 r. poz. 1899) jest inwestycją celu publicznego.

§4

Zgoda Właściciela:

1. Właściciel wyraża zgodę na budowę przez Inwestora na terenie działki wymienionej w §1 umowy urządzeń wymienionych w §2 umowy i udostępni swoją nieruchomość do wykonania prac budowlanych a także do prac remontowych i konserwacyjnych po wybudowaniu urządzeń. Inwestor przed wejściem na nieruchomość powiadomi Właściciela z 7-dniowym wyprzedzeniem za wyjątkiem robót awaryjnych, które wykona niezwłocznie.
2. Właściciel oświadcza, że wyrażona zgoda w niniejszej umowie jest ostateczna i nie może być cofnięta bez zgody Inwestora. Zgody tej nie można także cofnąć w postępowaniu administracyjnym, jak i w trybie odwoławczym od decyzji pozwolenie na budowę lub po zgłoszeniu, jak również podczas budowy.
3. Rozwiązanie umowy może nastąpić za pisemną zgodą stron lub w przypadku prawomocnego orzeczenia Sądu.

4. Właściciel ustanowi na rzecz PGE Dystrybucja S.A., jej następców prawnych lub nabywców urządzeń jednorazowo odpłatną służebność przesyłu o powierzchni 346 (m²) na działkach o numerach ewidencyjnych 92/109, 92/77, 92/74 w terminie do 90 dni od daty podpisania przedmiotowej umowy. Służebność przesyłu zostanie ustanowiona na czas nieokreślony w formie aktu notarialnego z wpisem do księgi wieczystej i wygasa najpóźniej wraz likwidacją przedsiębiorstwa. Służebność będzie polegać na prawie korzystania z nieruchomości w części obciążonej, na której znajdują się urządzenia elektroenergetyczne tj. kontenerowa stacja transformatorowa, linia kablowa SN, linia kablowa n.n., w tym urządzenia powiązane, polegającej w szczególności na prawie do utrzymywania na tej części nieruchomości urządzeń i instalacji elektroenergetycznych, dystrybucji/przesyłu energii elektrycznej za ich pośrednictwem, prawie dostępu i dojazdu (całodobowego) do nich z niezbędnym sprzętem, usuwania awarii, dokonywania napraw, wykonywania czynności eksploatacyjnych, w tym modernizacji, konserwacji, kontroli, przeglądów, przebudowy, remontu, rozbudowy i demontażu.

§5

Obowiązki Inwestora:

W związku z realizacją budowy Inwestor zobowiązuje się do:

- a) w przypadku poniesienia szkody przez Właściciela w wyniku prowadzonych robót, do jej naprawienia poprzez wypłacenie odszkodowania w terminie 30 dni od dnia podpisania przez strony protokołu obmiaru szkody. Wysokość odszkodowania zostanie ustalona przez rzeczoznawcę majątkowego powołanego na koszt Inwestora, przy zastosowaniu cen rynkowych obowiązujących w dacie ustalenia odszkodowania.
- b) zapłacenia Właścicielowi wynagrodzenia w kwocie **9 808,00 zł netto (słownie złotych: dziewięć tysięcy osiemset osiem 00/100) plus podatek VAT 23% tj. zł, razem 12 063,84 zł brutto (słownie: dwanaście tysięcy sześćdziesiąt trzy złote 84/100)** z tytułu ustanowienia służebności przesyłu, o której mowa §4 ust. 4 w terminie 14-tu dni od daty złożenia oświadczenia o jej ustanowieniu. Wynagrodzenie będzie wypłacone po otrzymaniu prawidłowo wystawionej faktury VAT na: **PGE Dystrybucja S.A. Oddział Skarżysko-Kamienna, 26-110 Skarżysko-Kamienna, al.M.J. Piłsudskiego 51, NIP: 946 25 93 855 oraz przesłanej na adres ArchiDoc S.A. ul. Niedźwiedzieniec 10, 41-506 Chorzów**
- c) poniesienia kosztów opłat notarialnych, sądowych, wypisów z rejestru gruntów itp. związanych z ustanowieniem służebności przesyłu na działkach nr 92/109, 92/77, 92/74

§6

Prawa nabyte przez Inwestora:

Strony ustalają, że niniejsza umowa stanowi dla Inwestora prawo do dysponowania gruntem na cele budowlane i upoważnia Inwestora do złożenia w tej sprawie właściwego oświadczenia dla odpowiednich organów:

- o wydanie decyzji o pozwoleniu na budowę dla projektowanej sieci elektroenergetycznej
- do zgłoszenia na przebudowę lub remont sieci elektroenergetycznej zgodnie z art. 29 lub art. 29a ustawy - Prawo budowlane.

§7

Dochodzenie roszczeń:

W przypadku powstania roszczeń pomiędzy stronami, należy ich dochodzić o oparciu o Kodeks Cywilny w Sądzie właściwym dla położenia nieruchomości.

§8

Zasady ogólne umowy:

W przypadkach nieuregulowanych w niniejszej umowie mają zastosowanie odpowiednie zapisy Kodeksu Cywilnego. Umowę sporządzono w trzech jednobrzmiących egzemplarzach, po jednym egzemplarzu dla Inwestora i Właściciela.

§9

Ochrona danych osobowych:

Dane osobowe pozyskane w wyniku procesu inwestycyjnego będą przez PGE Dystrybucja S.A., chronione zgodnie z zapisami zawartymi w Klauzuli Informacyjnej będącej załącznikiem do niniejszej umowy (załącznik nr 2).

Inwestor PGE Dystrybucja S.A. oświadcza, że posiada status dużego przedsiębiorcy - w rozumieniu ustawy z dnia 8 marca 2013 r. o przeciwdziałaniu nadmiernym opóźnieniom w transakcjach handlowych (tj. Dz.U. z 2021 r. poz. 424).

Załącznik nr 1 – załącznik graficzny

Załącznik nr 2 – klauzula informacyjna

INWESTOR

PGE Dystrybucja S.A.
Oddział Skarżysko-Kamienna
Departament Eksploatacji i Rozwoju

Dyrektor
Marek Bernacki

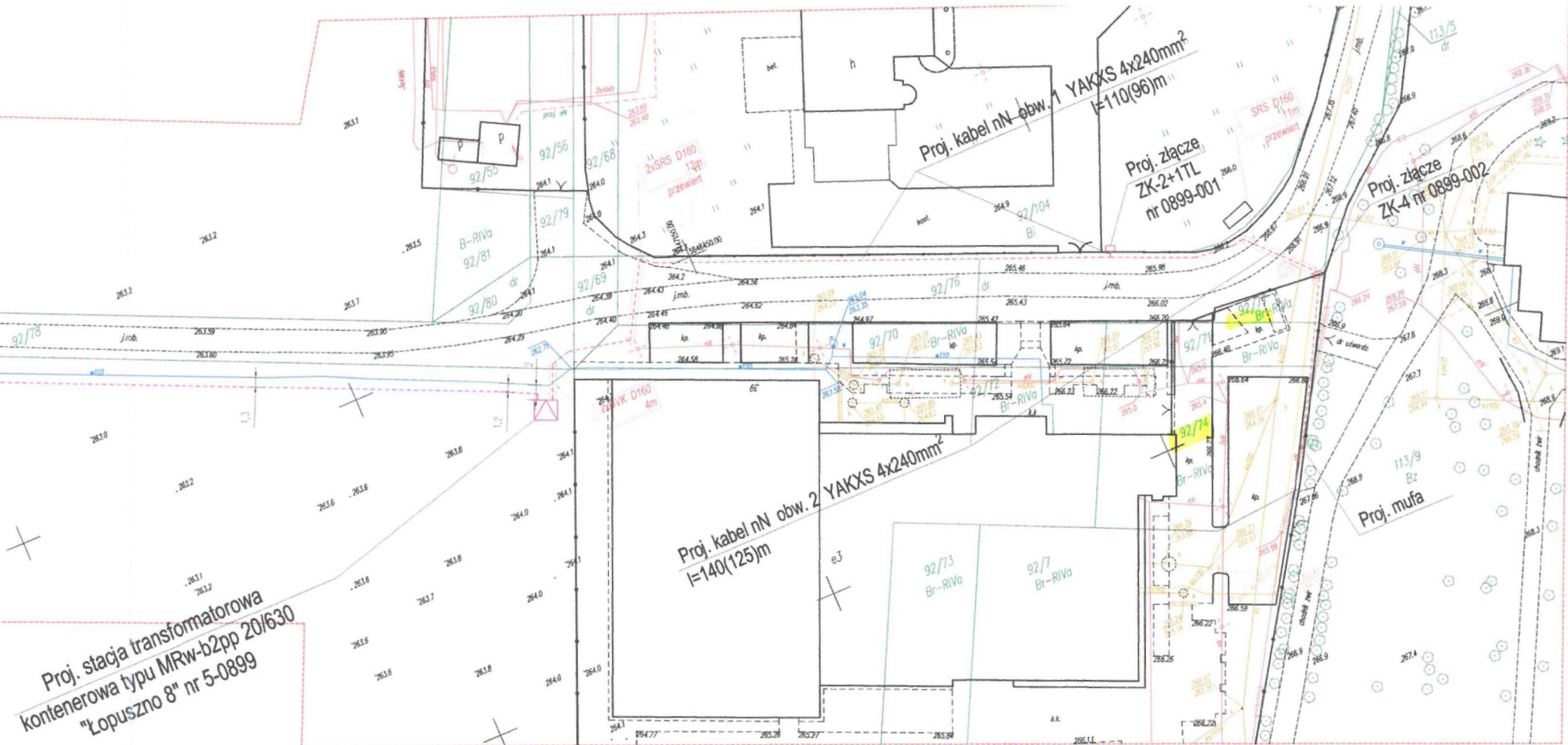
WŁAŚCICIEL

STAROSTA

Mirosław Gębski

CZŁONEK ZARZĄDU

Mariusz Ściana



Proj. stacja transformatorowa
kontenerowa typu MRw-b2pp 20/630
"Łopuszno 8" nr 5-0899

- LEGENDA:**
- proj. stacja transf. kontenerowa
 - proj. linia kablowa średniego napięcia
 - proj. słup średniego napięcia
 - proj. linia kablowa niskiego napięcia
 - proj. łącze kablowe, pomiarowe
 - istn. linia napowietrzna średniego napięcia
 - proj. rura ochronna
- OCHRONA PRZECIWPORAŻENIOWA**
Sirona SN - UZIEMIENIE
Strona nN - Samoczynne wyłączenie zasilania, Układ sieci TN

PRACOWNIA PROJEKTOWO USŁUGOWA "ENERGETYKA"		
Inwestor:	PGE Dystrybucja S.A. Rejon Energetyczny Skarżysko	Skala: 1:500
Tyt. dok.:	PBW przłączenia do sieci elektroenergetycznej budynku hotelu z salą bankietową w miejscowości Łopuszno, dz. nr 92/104, gm. Łopuszno.	Nr rys. 1
Tyt. rys.:	Plan zagospodarowania terenu. Plan projektowanej sieci niskiego i średniego napięcia.	Data: 2021-03
Projektował:	inż. Edmund Nowak - Upr. Nr KL-182/89	Popis:
Sprawił:	mgr inż. Daniel Maluszczyk - Upr. Nr SWK/0289/PBE/15	Popis:

Proj. st
kontenera
nr 7

